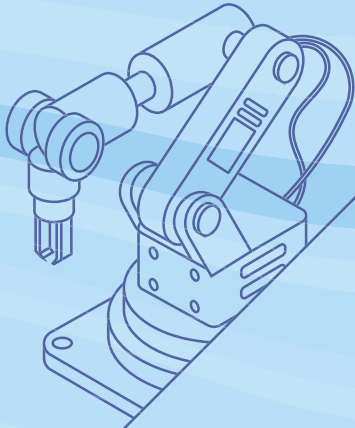
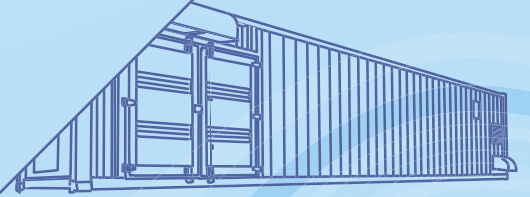




上海电气
SHANGHAI ELECTRIC

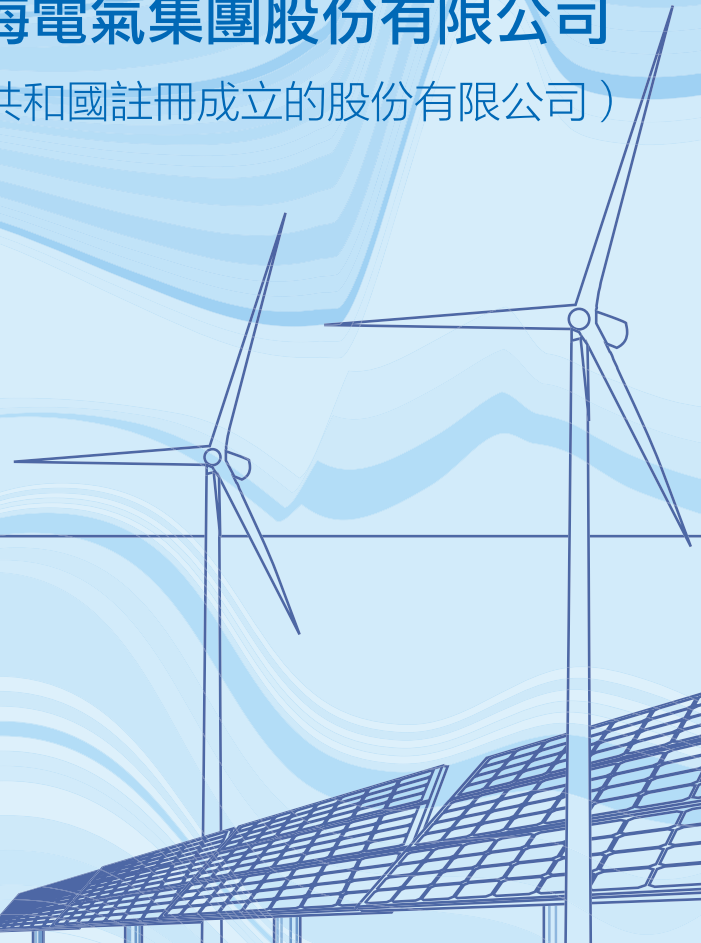


2023 中期報告

上海電氣集團股份有限公司

(於中華人民共和國註冊成立的股份有限公司)

SHANGHAI
ELECTRIC





目錄

- 02 公司資料
- 03 業績摘要
- 04 董事長報告
- 09 管理層討論與分析
- 22 其他資料
- 25 未經審核中期合併資產負債表
- 27 未經審核中期合併利潤表
- 29 未經審核中期合併股東權益變動表
- 31 未經審核中期合併現金流量表
- 32 未經審核中期合併財務資料附註

公司信息

公司法定中文名稱	上海電氣集團股份有限公司
公司法定中文名稱縮寫	上海電氣
公司法定英文名稱	Shanghai Electric Group Company Limited
公司法定英文名稱縮寫	Shanghai Electric
公司法定代表人	冷偉青
公司授權代表	冷偉青、劉平
公司備任授權代表	周志炎
聯席公司秘書	周志炎、梁君慧

聯絡人和聯繫方式

姓名	董事會秘書 周志炎
聯繫地址	上海市黃浦區四川中路110號
電話	+86(21)33261888
傳真	+86(21)34695780
電子信箱	ir@shanghai-electric.com

基本情況簡介

註冊地址	上海市興義路8號萬都中心30樓（郵遞區號：200336）
辦公地址	上海市黃浦區四川中路110號（郵遞區號：200002）
公司網址	http://www.shanghai-electric.com
公司電子信箱	service@shanghai-electric.com

信息披露及備置地點

公司選定的信息披露報紙名稱	中國證券報、上海證券報、證券時報
公司中期報告備置地點	公司董事會辦公室
中國證監會指定網站登載中期報告的網址	www.sse.com.cn
香港聯合交易所有限公司指定網站登載中期報告的網址	www.hkexnews.hk

公司股票簡況

股票種類	股票上市交易所	股票簡稱	股票代碼
A股	上海證券交易所	上海電氣	601727
H股	香港聯合交易所有限公司	上海電氣	02727

股份過戶登記處

A股	中國證券登記結算有限公司上海分公司
H股	香港中央證券登記有限公司

其它有關資料

公司首次註冊登記日期	2004年3月1日
公司首次註冊登記地點	中國上海
公司聘請的境內會計師事務所名稱	普華永道中天會計師事務所（特殊普通合夥）
公司聘請的境內會計師事務所辦公地址	中國上海市浦東新區東育路588號前灘中心42樓
公司聘請的中國法律顧問	國浩律師（上海）事務所
公司聘請的香港及美國法律顧問	高偉紳律師事務所

業績摘要

- 二零二三年上半年營業總收入為人民幣**530.78億元**，較上年同期上升**5.5%**

- 二零二三年上半年股東應佔利潤為人民幣**5.90億元**，上年同期股東應佔虧損為人民幣**9.91億元**

- 二零二三年上半年基本每股收益人民幣**0.04元**，上年同期基本每股虧損人民幣**0.06元**

- 二零二三年上半年新增訂單人民幣**820.1億元**，較上年同期增長**38.4%**

- 本報告期間董事會並未提議派發中期股息



董事長兼首席執行官 冷偉青

今年以來，國際地區形勢錯綜複雜，國內經濟受到外部需求走弱、內部需求不足、週期性結構性矛盾交織疊加等多方面不利影響。於截至二零二三年六月三十日止六個月（「報告期」），面對機會與挑戰並存的外部環境，我們堅持以「雙碳」戰略和全面綠色低碳轉型作為發展主線，加大科技創新力度，積極開闢新賽道，加快產業轉型升級，扎實推進集團「十四五」戰略全面落地實施。

業績回顧

報告期內，本公司實現營業總收入人民幣530.78億元，較上年同期上升5.5%；報告期內本公司毛利率為17.9%，同比增加0.9個百分點；報告期內歸屬於母公司股東的淨利潤為人民幣5.90億元，上年同期為淨虧損人民幣9.91億元；報告期內基本每股收益為人民幣0.04元，上年同期基本每股虧損為人民幣0.06元。報告期內，本公司較上年同期實現扭虧為盈，主要原因為：（1）報告期內，本公司聚焦主責主業，積極開拓市場，優化產業結構，營業收入較上年同期增長；（2）報告期內，本公司持續提升管理能效，加大科研投入提高產品競爭力，毛利率較上年同期提高；（3）報告期末，本公司所持金融資產公允價值較期初上升。

報告期內，本公司實現新增訂單人民幣820.1億元，較上年同期增長38.4%。本公司新增訂單中，能源裝備人民幣494.6億元（其中：核電設備人民幣78.2億元，燃煤發電設備人民幣226.8億元，儲能設備人民幣62.1億元，風電設備人民幣30.8億元），工業裝備人民幣214.3億元，集成服務人民幣111.2億元。截至報告期末，本公司在手訂單為人民幣2,841.8億元，較上年年末增長5.8%。其中，能源裝備人民幣1,655.4億元（其中：核電設備人民幣325.9億元，燃煤發電設備人民幣701.0億元，儲能設備人民幣93.9億元，風電設備人民幣260.3億元），工業裝備人民幣158.6億元，集成服務人民幣1,027.8億元。

報告期內，本公司主要經營情況如下：

堅持科技創新與人才引領， 打造發展第一動力

今年是上海電氣的「科技創新年」，圍繞集團「十四五」戰略目標，我們將科技創新作為高質量發展的第一動力，積極構建開放、協同、共贏的科技創新體系，致力於將全球各類科技資源、科技要素在集團內流動起來、整合起來，構建具有三個特徵的開放創新體系：一是具有「自力更生+國際合作」特徵的科技來源體系。堅持自力更生和國際合作相協同，立足自力更生、自主創新和自立自強，同時加強對外開放，擴大國際合作，用好國際科技資源，提高前瞻性和引領性。二是具有「小內腦+大外腦」特徵的科技研發組織體系。將集團科研機構作為全社會科技創新鏈的一部份，撬動社會科技資源、資本資源和人才資源，融入到全社會科技創新浪潮，把社會最擅長、最優勢的科技資源學習好、組合好、利用好，推動集團技術進步和產品能級的提升。三是具有「創新鏈+產業鏈+價值鏈」貫通特徵的價值創造體系。圍繞最新研發成果，以推動最新技術成果產業化為目標。同時利用資本的力量，推動新產品的產業化和市場化，打通創新鏈、產業鏈和價值鏈，切實把科技作為第一生產力。報告期內，我們的中央研究院和增材製造國家研究院成立聯合實驗室，雙方將聚焦增減材製造裝備和工業軟件等領域相互賦能、協同創新，我們和上海交通大學、清華大學、長三角國創中心等一批國內頂尖高校及科研院所探討合作創新，致力於構建長期穩定的合作創新平臺。在2023年5月公佈的「2022年度上海市科學技術獎」中，上海電氣共有5個項目分獲一、二等獎。我們以硬核科技打造高端裝備產業格

局，在相關核心技術領域實現突破。我們參研的「大型核電站CAP1400（國和一號）主管道研製及應用」技術成果通過中國核學會的鑒定，該主管道是目前世界壓水堆核電中規格最大的不銹鋼鍛制主管道。

結合「雙碳」戰略，我們積極佈局新能源領域技術，為深化零碳經濟和建構新型電力系統賦能。在儲能技術領域，上海電氣儲能科技有限公司發佈了500kW/3000kWh液流儲能系統，該系統憑藉形態疊加、功能疊加、效能疊加等「超疊加」效應充份展示我們在全鈦液流儲能領域的技術沉澱。在氫能技術領域，我們推出了2000Nm³/h域性電解槽產品，該產品是目前國內單體產氫量最大的電解水制氫產品，最大產氫量可擴容至2500Nm³/h，滿足風光大基地、綠色化工/冶金等大規模制氫、用氫應用場景需求。在風電技術領域，上海電氣風電集團股份有限公司（「電氣風電」）推出海神平臺全海域大容量系列產品之一的16+MW風機，該機組是當時全球已中標最大單機容量、最大風輪直徑海上風電機組。該產品系列可實現平臺化開發，適配不同基礎形式、不同水深，覆蓋全海域風況，容量可拓展到18MW。在光伏技術領域，我們積極進入異質結光伏產業，通過高效異質結電池及組件產能佈局和技術研發，致力於掌握N型新一代光伏核心技術，推動綠電零碳產業落地，依託能源和工業裝備領域的綜合實力，持續打造「光伏+」與新能源應用場景一體化解決方案。

在人才引領方面，我們始終堅持「人才是第一資源」戰略，以引進、培養和鍛造能夠支撐上海電氣戰略發展的科技創新型人才作為科技人才隊伍建設的主要方向。通過正在建設的「能搶賽道」的卓越工程師隊伍、「能立功業」的勞模工匠隊伍，以及技師、工程

師「雙師制」培育等途徑，培養更多能擔當科技自立自強重任的高科技、高技能人才。我們制定領軍人才引進計劃和接班人計劃，建立對於科技人才的引才、留才的市場化激勵約束機制，進一步完善考評體系，促進各類人才發展鏈與創新鏈緊密融合；我們與上海交通大學、華東理工大學開展聯合培養工程碩博士專項試點工作，並與多所高校探索多種模式的校企合作。

加快佈局新能源賽道，積極踐行「雙碳」目標

報告期內，我們正式發佈「上海電氣集團「雙碳」行動方案」，提出「確保2030年前碳達峰，力爭2035年前實現自身運營碳中和、2055年前全價值鏈碳中和」的發展目標。我們以實現自身「雙碳」目標為基礎，加快佈局新賽道，重點聚焦發展「風光儲氫」等新能源產業，結合多領域協同聯動，為行業用戶構築全方位新型電力系統解決方案。

在儲能領域，我們積極佈局壓縮空氣儲能、抽水蓄能、飛輪儲能、鋰電儲能、液流儲能等多元儲能技術路線，構建多元儲能產業協同發展生態。報告期內，我們中標世界首台（套）在建300MW級壓縮空氣儲能示範工程——湖北應城300MW壓縮空氣儲能電站示範工程空氣壓縮機組配套電機項目，標誌著我們已具備向先進大型壓縮空氣儲能系統壓縮機組提供超大容量、超高效率、超高轉速電動機解決方案的能力。報告期內，我們中標甘肅省定西市通渭縣壓縮空氣+鋰電池組合式網側共享儲能電站創新示範項目，該項目通過新型儲能綜合利用模式，可以有效緩解新能源電力調峰、調頻壓力，改善電網電源結構和能源消納

能力，有助於鞏固提升當地供電保障能力和電網安全性。報告期內，我們承接的日本工商業用戶側光儲微網示範項目全鈦液流儲能設備通過客戶驗收並完成發運，對佈局全球儲能市場具有里程碑式意義。

在氫能領域，我們依託在高端裝備製造及系統集成方面的技術積累，積極提供氫能「制、儲、加、用」四大環節全產業鏈解決方案。本公司附屬上海氫器時代科技有限公司擁有國際一流的電解水制氫研發實驗室，為關鍵材料研發、部件製備、產品製造提供了全方位基礎支撐。報告期內，我們建成國內首個應用於工業園區的「綠氫制-儲-用」一體化示範項目，該項目是目前國內規模最大的PEM電解水制氫系統多功能測試驗證平臺。

在風電領域，電氣風電持續保持在海上風電市場的領先優勢，連續八年海上風電新增裝機容量排名全國第一。基於「精於風，不止於風」的發展理念以及積澱多年的風電領先經驗，我們為客戶提供配套的風電全生命週期解決方案，開拓「風電+」的全新應用場景。電氣風電汕頭智能製造基地打造了數字化採集、數字化應用、數字化決策的智能製造體系，建成了集風電、光伏、儲能、充電樁為一體的智能微電網，是中國首批綠色智慧能源項目、5G工業互聯網智慧風電應用的標杆示範項目。

在光伏領域，報告期內，我們在英國、日本等海外市場承接的多個光伏項目成功並網。在光熱技術領域，我們承接的迪拜光伏光熱電站工程項目是全球裝機容量最大、技術標準最高的光熱光伏發電綜合體項目，該項目具備最大熔鹽儲備熱量，可實現24小時連續發電，通過該項目，我們提供了大規模、長時間、低成

本的調節性電源示範案例。

持續深耕高端裝備製造， 推動產業結構優化升級

我們持續深耕高端裝備製造領域，積極推動產業結構優化升級，充份挖掘自身能源與工業領域系統解決方案優勢，助力行業客戶實現綠色低碳轉型發展。

在核電領域，我們的核電業務繼續保持綜合市場佔有率行業第一。報告期內，我們參建的我國西部地區首台「華龍一號」核電機組——中國廣核集團廣西防城港核電站3號機組正式投產發電，並具備商業運行條件，進一步驗證了我國自主知識產權三代核電技術「華龍一號」的安全性和成熟性。在四代核電技術領域，我們依託良好的技術裝備能力和技術積累，累計取得多個台套高溫氣冷堆主設備訂單。報告期內，我們先後中標中科院武漢岩土所DEEST模擬器項目扁平作動器試驗件、中科院瀋陽自動化研究所大型模擬壓力試驗裝置項目、河北新奧聚變實驗堆真空室磁體支撐項目等。

在高效清潔能源領域，圍繞推進能源革命、加強煤炭清潔高效利用等主題，我們憑藉在火電領域的技術和市場積累，發力煤電「三改聯動」市場，不斷刷新煤電機組全球最低煤耗紀錄，激活煤電高效清潔發展新活力。報告期內，得益於超超臨界主機設備優異的性能和長期安全穩定的運行表現，我們接連中標了國內多個高效清潔能源項目訂單。我們承接了廣東國粵韶關綜合利用發電擴建項目，將採用自主研發的700MW超超臨界循環流化床鍋爐，是目前世界上單機容量最大、參數最高、節能及環保效果最佳的循環流化床鍋

爐。報告期內，我們與本鋼板材股份有限公司簽訂了燃氣蒸汽聯合循環發電機組工程長協服務合同，實現了我們在低熱值燃機長協服務領域的突破。

在電梯設備領域，上海三菱電梯有限公司（「上海三菱電梯」）首台10米/秒「菱雲」系列LEHY-H超高速電梯出廠，其曳引機、控制櫃及主要安全部件均實現自主製造。上海三菱電梯不斷拓展服務產業化發展，以舊梯改造和老房加裝業務為突破口，創立新的服務增長點。

我們的葉片、軸承、緊固件、工具等工業基礎件業務圍繞「成為世界一流的工業基礎件解決方案提供商、成為國內中高端基礎件進口替代主力軍」的願景，持續推進業務整合和產業協同，已形成高質量的「專精特新」業務集群。本公司附屬上海工具廠有限公司榮膺上海市專精特新企業，由此，我們在葉片、軸承、緊固件、工具四大工業基礎件業務領域的國內企業於今年實現專精特新企業認定大滿貫。

在航空裝配製造線領域，我們依託自身的極限製造能力和集成裝備實力，為飛機製造及航空發動機製造等高端製造用戶提供安全可控的智能化解決方案。在智慧交通領域，上海電氣泰雷茲交通自動化系統有限公司發佈了面向下一代的自主列車控制信號系統TSTCBTC®3.0，該系統通過運用自主障礙物檢測、5G等最新技術，進一步提升列車控制效率，提升列車智能自主水平。

我們正在開展多層次、多場景的智能製造實踐，深化人工智能、5G、工業互聯網等新一代信息技術與製造業融合發展，創建「數字孿生+」、「人工智能+」、



「大數據+」等智能場景，建設智能車間、智能工廠，打造數據互聯互通、信息可信交互、生產深度協同、資源柔性配置的智慧供應鏈。報告期內，我們加快提升「數智化」能力，上海電氣電站設備有限公司上海汽輪機廠的汽輪機核心裝備智能工廠、上海電氣電站設備有限公司上海發電機廠的大型汽輪發電機智能工廠、上海三菱電梯的電梯智能工廠、上海電氣凱士比核電泵閥有限公司的核電泵閥智能工廠等製造工廠成功入選上海市100家智能工廠。在城市數智化領域，我們中標上海市楊浦區智慧管理平臺項目，持續助力城市數字化轉型。

未來展望

展望二零二三年下半年，我們將牢牢把握「穩中求

進、守正創新，堅定不移走高質量發展之路」的工作總基調，著力提升科技創新能力、產業發展能力、改革創新能力和可持續發展能力，聚焦主責主業，集中優勢，以科技創新為驅動推動集團實現「雙碳」戰略目標引領下的高質量發展。

冷偉青

董事長兼首席執行官

中國上海

二零二三年八月三十日

管理層討論與分析

報告期內，本公司實現營業總收入人民幣530.78億元，較上年同期上升5.5%；歸屬於母公司股東的淨利潤為人民幣5.90億元，上年同期，本公司歸屬於母公司股東的淨虧損為人民幣9.91億元。

公司主營業務及經營情況

能源裝備板塊

報告期內，能源裝備板塊實現營業總收入人民幣256.77億元，較上年同期上升5.8%，主要是燃煤發電業務及電網業務銷售收入較上年同期有所上升。報告期內，能源裝備板塊毛利率為19.4%，較上年同期上升了2.2個百分點，主要是燃煤發電及電網等業務的毛利率上升所致。

工業裝備板塊

報告期內，工業裝備板塊實現營業總收入人民幣196.09億元，較上年同期上升17.0%，主要為電梯、工業基礎件等業務的銷售收入較上年同期有所上升。報告期內，工業裝備板塊毛利率為16.8%，較上年同期略有上升。

集成服務板塊

報告期內，集成服務板塊實現營業總收入人民幣102.65億元，較上年同期下降11.7%，主要是本公司優化產業結構及合併範圍變更等原因，導致工程項目銷售收入較上年同期有所下降。報告期內，集成服務板塊毛利率為12.6%，較上年同期下降1.2個百分點，主要是毛利率結構變化所致。

管理層討論與分析

主要會計數據和財務指標

單位：千元 幣種：人民幣

	本報告期末	上年度期末	本報告期末比 上年度期末增減 (%)
總資產	289,550,199	288,020,852	0.53
歸屬於母公司股東的權益	53,077,720	54,862,313	(3.25)
歸屬於母公司股東的每股淨資產（元 / 股）	3.41	3.52	(3.13)

	本報告期 (2023年1-6月)	上年同期	本報告期比上年同期 增減 (%)
營業總收入	53,077,946	50,292,790	5.54
營業收入	52,859,907	50,010,830	5.70
營業利潤	1,857,552	64,038	2,800.70
利潤總額	1,822,273	96,033	1,797.55
歸屬於母公司股東的淨利潤 / (虧損)	590,363	(991,340)	不適用
基本每股收益 / (虧損) (元)	0.04	(0.06)	不適用
加權平均淨資產收益率 (%)	1.09	(1.72)	不適用
經營活動產生的現金流量淨額	(4,329,587)	(6,622,924)	不適用
每股經營活動產生的現金流量淨額 (元)	(0.28)	(0.43)	不適用

報告期內，上述部份主要會計數據和財務指標較上年同期發生較大變動的主要原因是：1、報告期內，本公司聚焦主責主業，積極開拓市場，優化產業結構，營業收入較上年同期增長；2、報告期內，本公司持續提升管理能效，加大科研投入提高產品競爭力，毛利率較上年同期提高；3、報告期末，本公司所持金融資產公允價值較期初上升。



主要報表項目變動情況分析

單位：億元 幣種：人民幣

	2023年1-6月	2022年1-6月	同比變化(%)
營業收入	528.60	500.11	5.70
營業成本	435.70	417.24	4.42
銷售費用	17.45	15.74	10.86
管理費用	33.80	34.47	(1.94)
研發費用	23.27	19.06	22.09
財務費用	2.91	6.82	(57.33)
經營活動產生的現金流量淨額	(43.30)	(66.23)	不適用
投資活動產生的現金流量淨額	(6.66)	10.76	不適用
籌資活動產生的現金流量淨額	(31.84)	(15.30)	不適用

財務費用變動原因說明：本期利息收入及匯兌收益較上年同期有所上升。

經營活動產生的現金流量淨額變動原因說明：本期銷售商品收到的現金較上年同期有所上升。

投資活動產生的現金流量淨額變動原因說明：本期投資支付的現金較上年同期有所上升。

籌資活動產生的現金流量淨額變動原因說明：本期因收購少數股東權益而產生籌資活動現金流出。

資產負債情況

於2023年6月30日，本集團總資產為人民幣2,895.50億元（2022年12月31日：人民幣2,880.21億元），較年初增加人民幣15.29億元，增加0.5%。其中：流動資產人民幣1,991.01億元（2022年12月31日：人民幣2,011.54億元），佔總資產的68.8%，較年初減少人民幣20.53億元；非流動資產人民幣904.49億元（2022年12月31日：人民幣868.67億元），佔總資產的31.2%，較年初增加人民幣35.82億元。

於2023年6月30日，本集團總負債為人民幣2,045.93億元（2022年12月31日：人民幣1,938.27億元），較年初增加人民幣107.66億元，增加5.6%。其中：流動負債人民幣1,695.35億元（2022年12月31日：人民幣1,635.25億元），較年初增加人民幣60.10億元；非流動負債人民幣350.59億元（2022年12月31日：人民幣303.01億元），較年初增加人民幣47.58億元。

於2023年6月30日，本集團流動資產淨值為人民幣295.66億元（2022年12月31日：人民幣376.29億元），較年初減少人民幣80.63億元。

管理層討論與分析

資金來源及借款情況

於 2023 年 6 月 30 日，本集團銀行及其它借款和債券總額為人民幣 478.38 億元（2022 年 12 月 31 日：人民幣 390.56 億元），比年初增加人民幣 87.82 億元。本公司須於一年內償還的借款及債券為人民幣 204.56 億元，較年初增加人民幣 37.96 億元；須於一年後償還的借款及債券為人民幣 273.82 億元，較年初增加人民幣 49.86 億元。於 2023 年 6 月 30 日，本集團銀行及其它借款中：

(1) 非抵押借款

總額 366,000 千美元（2022 年 12 月 31 日：368,000 千美元），折合人民幣 2,644,643 千元（2022 年 12 月 31 日：人民幣 2,562,973 千元）；

總額 448,407 千歐元（2022 年 12 月 31 日：431,090 千歐元），折合人民幣 3,532,146 千元（2022 年 12 月 31 日：人民幣 3,199,941 千元）；

總額 525,011 千港幣（2022 年 12 月 31 日：525,018 千

港幣），折合人民幣 484,050 千元（2022 年 12 月 31 日：人民幣 468,983 千元）；

總額 375 千瑞士法郎（2022 年 12 月 31 日：无），折合人民幣 3,022 千元（2022 年 12 月 31 日：无）。

(2) 銀行抵押借款

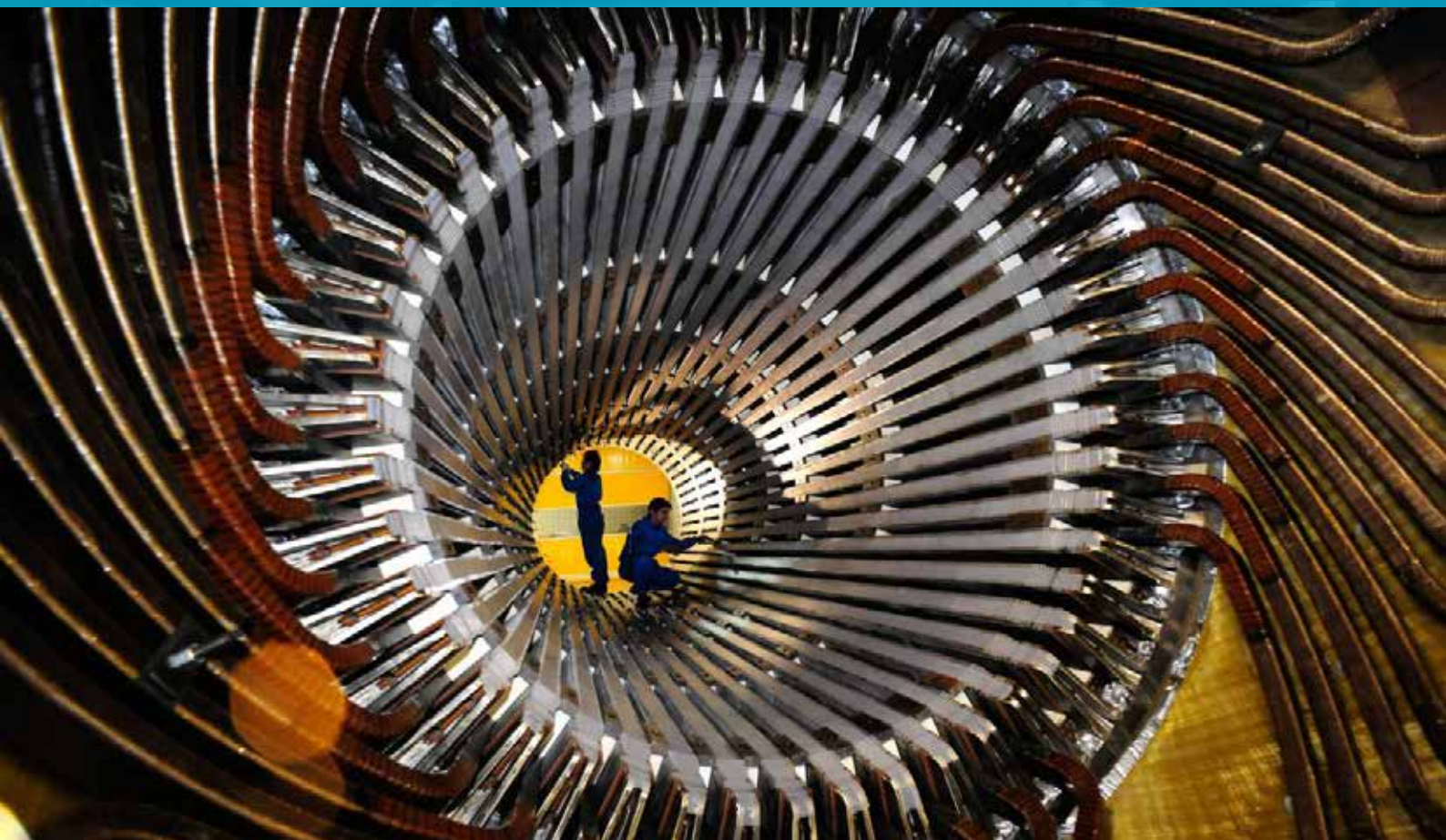
總額 4,502 千美元（2022 年 12 月 31 日：4,502 千美元），折合人民幣 32,531 千元（2022 年 12 月 31 日：人民幣 31,355 千元）；

總額 4,921 千歐元（2022 年 12 月 31 日：5,180 千歐元），折合人民幣 38,765 千元（2022 年 12 月 31 日：人民幣 38,451 千元）。

(3) 銀行擔保借款

總額 127,919 千美元（2022 年 12 月 31 日：142,961 千美元），折合人民幣 924,315 千元（2022 年 12 月 31 日：人民幣 995,667 千元）；

總額 96,250 千歐元（2022 年 12 月 31 日：97,500 千歐元），折合人民幣 758,171 千元（2022 年 12 月 31 日：



人民幣 723,733 千元)。

(4) 其它本集團銀行及其它借款均以人民幣結算。

資產抵押及質押

於 2023 年 6 月 30 日，本集團銀行存款人民幣 14.25 億元 (2022 年 12 月 31 日：人民幣 9.27 億元)，應收款項融資人民幣 5.66 億元 (2022 年 12 月 31 日：人民幣 5.83 億元)，賬面價值人民幣 0.38 億元的應收票據 (2022 年 12 月 31 日：人民幣 1.55 億元)，和賬面價值人民幣 21.61 億元的若干房產及設備 (2022 年 12 月 31 日：人民幣 19.75 億元) 抵押予銀行以獲得銀行借款或授信額度的事項。本集團部份銀行借款以本集團應收賬款及長期應收賬款作為抵押，用以抵押的應收賬款及長期應收賬款賬面價值為人民幣 21.92 億元 (2022 年 12 月 31 日：人民幣 18.01 億元)。

資本與負債比率

於 2023 年 6 月 30 日，本集團的負債比率 (即 (計息銀行借款和其它借款 + 債券 + 租賃負債 + 客戶存款) / (股東權益總額 + 計息銀行借款和其它借款 + 債券 + 租賃負債 + 客戶存款)) 為 38.5%，比年初 33.1% 增加 5.4 個百分點。

或有負債

詳情請參閱未經審核中期合併財務資料附註第 21 項。

資本承諾

詳情請參閱未經審核中期合併財務資料附註第 22 項。

資本開支

報告期內，本集團資本開支總額約為人民幣 26.62 億元 (2022 年上半年：人民幣 15.13 億元)，主要用於生產技術的優化和生產設備的更新。

可能面對的風險

市場風險

中國經濟整體增長速度趨緩，裝備製造業與國民經濟增長相關性較強，宏觀經濟、國家政策調整、基礎設施建設投資規模、城市化進程以及行業發展的週期性波動等環境變化，均會對本公司的持續性發展帶來影響。同時，能源行業處於新舊體系臨界點下的新形勢，新能源領域群雄逐鹿，市場競爭日趨激烈，本公司面臨新的機遇和挑戰。

對此，本公司積極參與「構建以新能源為主體的新型電力系統」的國家能源轉型戰略，實現製造業轉型升級，提高能源產業現代化水平；持續關注、定期分析國內外宏觀經濟走勢可能給本公司造成的影響，及時制定各項應對措施；同時，通過持續推動管理改進，提高本公司管理效益，持續提升核心競爭力，積極創新業務模式，沉著應對市場變化給本公司帶來的各種挑戰。

原材料價格波動風險

大宗物料價格波動將對本公司主營業務的採購成本造成影響；同時，由於本公司承接的部份訂單週期較長，原材料價格大幅波動時將對本公司利潤水平帶來較大影響。

管理層討論與分析

對此，本公司將加強對經濟運行質量的監控和管理，及時關注本集團下屬每個業務板塊的運行質量、業務結構、盈利水平的變化，持續優化供應鏈管理體系，進一步提升控本和採購定價能力，積極控制原材料價格波動給本公司帶來的風險。

匯率波動風險

本公司的電站設備、電站工程、輸配電工程等業務均涉及出口業務且合同金額較大，此類合同通常以美元計價；本公司生產過程中需要採購進口設備和零部件，合同也多以美元等主要外幣計價。國際貿易形勢日趨嚴峻，人民幣匯率波動較大，本公司的出口業務可能存在匯率變動等因素造成的損益波動和資金回流風險。

對此，本公司將加大套期保值工具的運用，完善匯率波動的對沖機制，擴大跨境貿易人民幣結算，鎖定匯率風險，控制海外項目成本，規避匯率波動帶

來的不利影響。

海外業務風險

受到宏觀經濟環境及地緣政治不確定性等因素影響，本公司的部份海外工程項目面臨工程延期、人工成本和原材料成本上漲等方面的壓力，海外通脹、外匯匯率波動也對海外工程項目的盈利能力產生不利影響。同時，海外業務開拓的環境形勢嚴峻，本公司進出口業務風險與不確定性加強，本公司海外業務所在地政治經濟格局變化引發風險的可能性上升。

對此，本公司將持續關注和研究海外市場的政策與環境，加強管理和風險管控，完善匯率波動的對沖機制，並為相關業務或員工投保相應的險種，最大限度保障本公司利益；同時，逐步實施海外市場的本土化經營戰略，尋求與當地客戶保持長期的良好合作關係，為本公司在海外發展樹立良好的市場形象。





募集資金使用情況

於2017年11月7日，本公司已完成向包括本公司控股股東上海電氣控股集團有限公司（「電氣控股」）在內的8名特定投資者非公開發行30億元人民幣的A股股票，該筆資金原計劃用於包括共和新路新興產業園區開發項目、北內路創意產業園區改造項目、金沙江支路科技創新園區改造項目、軍工路工業研發設計和高端裝備製造基地建設項目等項目開發。根據政府相關部門對上述募投項目所在相關區塊的規劃調整等要求及本公司自身業務開展需求與市場變化情況，基於滿足募集資金使用要求、降低募投項目實施風險的原則，經本公司五屆二次董事會審議通過、2018年第三次股東特別大會、2018年第一次A股類別股東會議、2018年第一次H股類別股東會議批准，本公司本次募集資金不再用於共和新路新興產業園區開發項目、金

沙江支路科技創新園區改造項目和軍工路工業研發設計和高端裝備製造基地建設項目。經本公司五屆四次董事會審議通過、2019年第一次股東特別大會、2019年第一次A股類別股東會議、2019年第一次H股類別股東會議批准，本公司將部份募集資金用於已完成的吳江市太湖工業廢棄物處理有限公司100%股權收購項目以及寧波海鋒環保有限公司100%股權收購項目。經本公司五屆二十次董事會審議通過、2019年第二次股東特別大會、2019年第二次A股類別股東會議、2019年第二次H股類別股東會議批准，本公司對北內路創意產業園區改造項目的投資總額、實施方式、募集資金投入金額等進行調整，將部份募集資金用於上海電氣南通中央研究院項目，並將剩餘募集資金用於永久補充流動資金。

管理層討論與分析

A股股份配售募集資金總體使用情況

單位：億元 幣種：人民幣

募集資金總額	30.00	本年度投入募集資金總額	1.94
變更用途的募集資金總額	27.09	已累計投入募集資金項目總額	29.36
變更用途的募集資金總額比例	90.30%		

承諾投資項目	已變更項目，含部份變更(如有)	募集資金承諾投資總額	調整後投資總額	本年度投入金額	截至期末累計投入金額	項目達到預定可使用狀態日期	本年度實現的效益	是否達到預計效益
共和新路新興產業園區開發項目	是	10.55	-	-	-	-	不適用	不適用
北內路創意產業園區改造項目	是	2.26	0.66	0.09	0.39	2022年	不適用	不適用
金沙江支路科技創新園區改造項目	是	3.28	-	-	-	-	不適用	不適用
軍工路工業研發設計和高端裝備製造基地建設項目	是	11.66	-	-	-	-	不適用	不適用
本次重組相關稅費及其他費用	否	2.25	2.10	-	2.10	2018年	不適用	不適用
收購吳江市太湖工業廢棄物處理有限公司100%股權項目	是	-	3.42	-	3.42	2019年	不適用	不適用
收購寧波海鋒環保有限公司100%股權項目	是	-	7.56	-	7.56	2019年	不適用	不適用
上海電氣南通中央研究院項目	是	-	7.26	1.85	7.04	2022年	不適用	不適用
永久補充流動資金	是	-	8.85	-	8.85	2019年	不適用	不適用
合計		30.00	29.85	1.94	29.36			

經2018年10月22日本公司董事會五屆二次會議、2018年12月10日本公司2018年第三次股東特別大會、2018年第一次A股類別股東會議、2018年第一次H股類別股東會議分別審議通過，本公司不再將募集資金投入共和新路新興產業園區開發項目、金沙江支路科技創新園區改造項目及軍工路工業研發設計和高端裝備製造基地建設項目，涉及變更的募集資金為人民幣25.54億元，其中募集資金人民幣25.49億元，募集資金產生的利息收入人民幣0.05億元。

經2018年11月16日本公司董事會五屆四次會議、2019年5月6日本公司2019年第一次股東特別大會、2019年第一次A股類別股東會議、2019年第一次H股類別股東會議分別審議通過，本公司使用募集資金人民幣3.42億元，通過全資子公司上海電氣投資有限公司（「電氣投資」）收購東方園林集團環保有限公司（「東方園林」）與台州宗澤股權投資管理合夥企業（有限合夥）（「台州宗澤」）持有的吳江市太湖工業廢棄物處理有限公司100%股權；使用募集資金人民幣7.56億元，通過全資子公司電氣投資收購東方園林與台州宗澤持有的寧波海鋒環保有限公司100%股權。本公司已以自有資金通過電氣投資預先完成上述收購項目，並已用募集資金補充已投入的自有資金。

募集資金投資項目變更情況

經2019年9月27日本公司董事會五屆二十次會議審議通過、2019年11月14日本公司2019年第二次股東特別大會、2019年第二次A股類別股東會議、2019年第二次H股類別股東會議分別審議通過，本公司對北內路創意產業園區改造項目的投資總額、實施方式、募集資金投入金額等進行調整，投資總額調整為人民幣1.3億元，由上海電氣集團置業有限公司（「電氣置業」）和上海國潤投資發展有限公司下屬控股子公司上海元盈投資管理有限公司設立項目公司作為實施主體，項目公司註冊資本金人民幣2,000萬元，電氣置業持有項目公司60%的股權，出資額人民幣1,200萬元，該資金為電氣置業自籌。項目使用募集資金由人民幣2.26億元調減為人民幣6,600萬元，該部份募集資金由本公司增資電氣置業，再由電氣置業以銀行委貸方式給項目公司用於北內路創意產業園區改造項目建設，委貸利率按年8%計息。此外，經過深入研究和論證，本公司使用前次尚未明確募集資金投資項目人民幣14.51億元中的人民幣7.26億元投資於上海電氣南通中央研究院項目，並將剩餘募集資金人民幣8.91億元（其中募集資金人民幣8.85億元，募集資金產生的利息收入人民幣0.06億元）用於永久補充流動資金。

於2018年4月17日，本公司董事會四屆六十四次會議審議通過《關於公司用募集資金置換預先投入募集資金項目自籌資金的議案》，本次用募集資金置換預先投入募集資金項目自籌資金為人民幣0.88億元。

募集資金投資項目先期投入及置換情況

普華永道中天會計師事務所（特殊普通合夥）對本次非公開發行A股募集資金的先期投入情況進行了審核，並出具了普華永道中天特審字(2018)第1870號《以自籌資金預先投入募集資金投資項目報告及鑒證報告》。國泰君安證券股份有限公司也已對本公司以募集資金置換預先投入募集資金投資項目自籌資金出具意見。

管理層討論與分析

用閒置募集資金暫時補充流動資金情況

2018年1月22日，本公司董事會四屆五十九次會議審議通過《關於公司將部份閒置的募集資金暫時用於補充流動資金的議案》，在保證募集資金項目資金需求的前提下，同意將總額不超過人民幣20億元的閒置募集資金暫時補充流動資金。本公司已於2018年1月23日將上述資金用於補充流動資金。本公司已於2019年1月14日將上述用於補充流動資金的人民幣20億元募集資金全部歸還至募集資金專用賬戶。

於2019年1月18日，本公司董事會五屆六次會議審議通過《關於公司將部份閒置的募集資金暫時用於補充流動資金的議案》，在保證募集資金項目資金需求的前提下，同意將總額不超過人民幣25億元的閒置募集資金暫時補充流動資金。本公司已於2019年1月21日將上述資金用於補充流動資金，並於2019年11月19日全部歸還。

未達到計劃進度原因

北內路創意產業園區改造項目根據上海市「文創五十條」要求推進項目定位報批，項目定位已經取得政府相關部門認可，並出具會議紀要。項目原計劃於2021年底完成項目建設，為配合已簽約客戶對於水、電、煤氣等配套設施的需求，項目調整部份管線的排佈計劃，調整施工安排，導致未能在2021年底完成項目建設。項目已於2022年末完成建設，並達到預定可使用狀態，2023年1月項目完成各類工程費用支付，募集資金使用完畢。該項目募集資金節餘主要由於受外部環境影響，市場租金承受力大幅下降，為確保投資安全，降低投資風險，項目公司對投資強度和投資範圍進行了調整。

上海電氣南通中央研究院項目原計劃2021年6月底竣工，受到供應鏈和物流影響，項目工期延期，該項目已於2022年末完成竣工備案及相關手續，達到預定可使用狀態。因該項目受分包結算及合同質保的影響，截至2023年6月末，募集資金暫未完全使用完畢。



重大事項

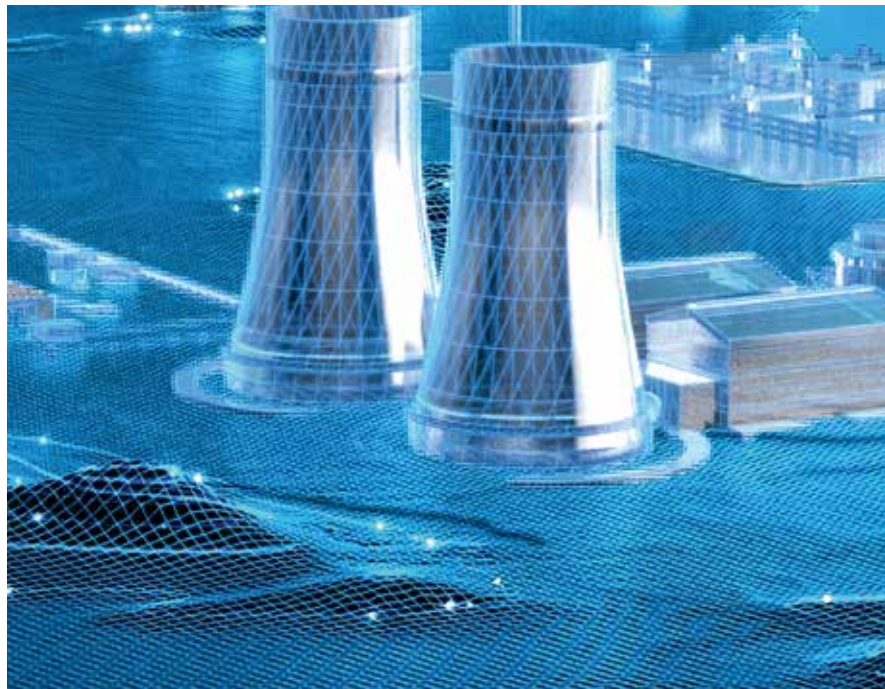
控股股東解除質押本公司股份

電氣控股於二零二零年二月三日完成發行以所持本公司A股股票及其孳息為標的的2020年非公開發行可交換公司債券（第一期）（「20電氣EB」），並於二零二零年一月十五日辦理完畢1,120,000,000股本公司A股股票的質押登記手續。電氣控股於二零二一年三月二十三日完成發行以所持本公司A股股票及其孳息為標的的2021年非公開發行可交換公司債券（第一期），並於二零二一年三月十五日辦理完畢254,545,455股本公司A股股票的質押登記手續。根據《上海電氣（集團）總公司2021年非公開發行可交換公司債券（第一期）募集說明書（面向合格投資者）》約定的維持擔保比例和追加擔保機制，電氣控股於二零二一年八月十七日辦理完畢30,000,000股本公司A股股票的補充質押登記手續。

20電氣EB於二零二三年二月三日到期完成摘牌，累計換股435,478,937股。電氣控股於二零二三年二月七日在中國證券登記結算有限責任公司上海分公司辦理完成「上海電氣（集團）總公司—上海電氣（集團）總公司2020年非公開發行可交換公司債券（第一期）質押專戶」中的684,521,063股無限售流通股份解除質押手續。截至二零二三年六月三十日，電氣控股剩餘質押股份數量為284,545,455股。

出售欣機公司100%股權

於二零二三年三月十四日，董事會審議及通過了相關議案，同意本公司將其持有的上海欣機機床有限公司（「欣機公司」）100%股權轉讓給電氣控股，代價為欣機公司的股東全部權益價值評估值人民幣686,915,804.11元，股權轉讓價格以最終經國資備案的股權估值結果為準。截至本報告日，上述股權轉讓已完成。



收購附屬公司部份股權

於二零二三年三月二十九日，董事會審議及通過了相關議案，本公司擬與工銀金融資產投資有限公司、交銀金融資產投資有限公司、中銀金融資產投資有限公司簽署《股權轉讓協議》，收購上海電氣實業有限公司48.18%股權、上海電氣集團上海電機廠有限公司39.42%股權、上海市機電設計研究院有限公司48.88%股權、上海電氣核電設備有限公司42.20%股權，本次股權轉讓價款合計人民幣100.04億元。截至本報告日，上述股權轉讓已完成。

調整控股子公司業績承諾

於二零二三年六月三十日，董事會審議及通過了相關議案，同意本公司與深圳市贏合科技股份有限公司（「贏合科技」）原控股股東王維東先生、許小菊女士簽署《業績承諾協議之補充協議》，調整贏合科技業績承諾為在2020年至2023年共四年期間累計實現淨利潤人民幣13.79億元。本次業績承諾調整事項已於二零二三年七月二十七日本公司二零二三年第一次股東特別大會審議通過。

通訊公司相關訴訟事項

本公司控股子公司上海電氣通訊技術有限公司（「通訊公司」）於二零二一年向法院提起訴訟，請求判令北京首都創業集團有限公司（「首創公司」）、北京首都創業集團有限公司貿易分公司（「首創貿易」）清償貨款總額約人民幣11.93億元及違約賠償金。二零二二年七月，通訊公司收到上海市第二中級人民法院發出的關於通訊公司起訴首創公司、首創貿易案件的民事裁定書，法院經審查認為，本案所涉事實與北京市公安局立案偵查的首創公司被合同詐騙案存在關聯

性，本案的審理結果須以該合同詐騙案審理結果為依據，裁定本案中止訴訟。

通訊公司於二零二一年向法院提起訴訟，請求判令哈爾濱工業投資集團有限公司（「哈工投資」）清償貨款總額合計人民幣39,297.35萬元及違約賠償金。二零二一年十二月，通訊公司收到哈工投資案件一審判決。二零二二年七月，通訊公司收到上海市高級人民法院發出的應訴通知書和民事裁定書。法院經審查認為，因須以涉及隋田力等人的其他民商事案件的審理結果為依據，故法院裁定中止哈工投資的上訴案件。

通訊公司於二零二一年向法院提起訴訟，請求判令富申實業公司（「富申實業」）清償貨款總額約人民幣78,795.62萬元及違約賠償金。二零二一年十一月，富申實業起訴通訊公司要求返還已付預付款及貨款合計人民幣9,774.18萬元。二零二二年五月至六月期間，上海市楊浦區人民法院裁定中止通訊公司訴富申實業案件。二零二二年七月，通訊公司收到上海市楊浦區人民法院發出的關於富申實業起訴通訊公司案件的民事裁定書，法院經審查認為，本案必須以另一案的審理結果為依據，而另案尚未審結，故裁定本案中止訴訟。

通訊公司於二零二一年向法院提起訴訟，請求判令南京長江電子信息產業集團有限公司（「南京長江」）清償貨款總額約人民幣208,900.08萬元及違約賠償金。二零二二年五月至六月期間，上海市楊浦區人民法院裁定中止南京長江案件。

江蘇中利集團股份有限公司（「江蘇中利」）於二零二一年起訴通訊公司要求支付貨款、利息及訴訟律師費等合計約人民幣54,507.57萬元。二零二二年七月，通訊公司收到上海市楊浦區人民法院發出的應訴通知

書、民事起訴狀、民事裁定書等材料，江蘇中利申請撤訴並重新起訴通訊公司要求支付貨款、利息及訴訟律師費等合計人民幣54,434.8萬元。上海市楊浦區人民法院經審查認為，因本案必須以另一案的審理結果為依據，而另一案尚未審結，故本案符合法定中止訴訟的情形，裁定本案中止訴訟。

有關印度莎聖項目的仲裁事項

二零零八年六月，本公司與Reliance Infra Projects (UK) Limited (「Reliance UK」) 簽署了《設備供貨及服務合同》(「本合同」)，合同金額為1,311,000,000美元，本公司作為供貨方為印度莎聖6*660MW超大型超臨界燃煤電站項目提供主要設備及相關服務，Reliance Infrastructure Limited (「Reliance」) 為Reliance UK在本合同下的付款義務出具了擔保函，Sasan Power Limited (「Sasan Power」) 持有並運營該電廠。由於Reliance UK在本項目投入商業運營多年後仍拖欠本公司設備款及其他相關費用未支付，本公司已於二零一九年十二月向新加坡國際仲裁中心提交了仲裁申請，要求Reliance根據其為Reliance UK出具的擔保函中的約定向本公司支付至少135,320,728.42美元設備款及其他相關應付款項(「仲裁一」)。

二零二一年十二月，本公司收到新加坡國際仲裁中心發出的Reliance UK對本公司提起的仲裁申請的受理通知，Reliance UK主張本公司就本合同賠償其約3.8875億美元損失；同時Reliance UK認為項目履約保函被不合理地釋放，要求本公司開出約1.20175億美元履約保函以擔保其主張(「仲裁二」)。

二零二二年十二月，本公司收到新加坡國際仲裁中心發出的對仲裁一的裁決書，裁決Reliance向本公司支付合計146,309,239.27美元。

二零二三年五月，本公司收到新加坡國際商業法庭發出的通知，Reliance已在新加坡國際商業法庭提起撤銷新加坡國際仲裁中心對仲裁一裁決的申請，該撤銷申請已被新加坡國際商業法庭受理。

報告期後重大事項

非公開發行股份募集資金投資項目節餘募集資金永久補充流動資金

於二零二三年八月三十日，董事會審議及通過了相關議案，同意本公司將非公開發行股份募集資金投資項目節餘募集資金合計約人民幣0.62億元(包含利息收入，實際金額以資金轉出當日專戶餘額為準)永久補充本公司流動資金，用於本公司日常經營及業務發展需要。

員工

於二零二三年六月三十日，本集團擁有員工約41,196人(二零二二年六月三十日：約39,704人)。本公司建立和完善職工工資與勞動生產率提高同步的增長機制，合理確定本企業的工資增長水平以及不同崗位人員的工資調整幅度；對於職工薪酬收入，在兼顧內部公平性的同時，堅持業績導向，以業績目標為根本，強化剛性考核，對年度考核不合格的，扣減當年全部績效薪酬，合理拉開薪酬差距；對於違紀違法、受到黨紀政紀處分等情形，建立了薪酬追索扣回制度。同時繼續貫徹「兩個傾斜、兩個關心」的總體要求，堅持向科技人員和一線技術工人傾斜。

報告期內，本公司未實施股權激勵計劃、員工持股計劃或其他員工激勵措施。

股本結構

2023年6月30日	股數	約佔已發行股本比例
A股	12,655,327,092	81.23%
H股	2,924,482,000	18.77%
總數	15,579,809,092	100.00%

權益披露

主要股東及其他人士於股份及相關股份中擁有之權益及淡倉

根據本公司按照香港《證券及期貨條例》第336條而備存的登記冊於二零二三年六月三十日所記錄以及就本公司所知，下列主要股東在本公司股份中擁有以下權益及淡倉：

主要股東名稱	股份類別	身份	附註	股份數量	權益性質	佔相關股份類別概約百分比 (%)	佔本公司股本總額概約百分比 (%)
上海市國有資產監督管理委員會	A股	受控制法團的權益	1	8,618,128,262	好倉	68.10	55.32
	H股	受控制法團的權益	1	313,642,000	好倉	10.72	2.01
上海電氣控股集團有限公司	A股	實益擁有人	1	7,442,101,913	好倉	58.81	47.77
	H股	實益擁有人	1	280,708,000	好倉	9.60	1.80
	H股	受控制法團的權益	1,2	32,934,000	好倉	1.13	0.21
上海國有資本投資有限公司	A股	實益擁有人	1	785,298,555	好倉	6.21	5.04
申能（集團）有限公司	A股	實益擁有人	1	390,727,794	好倉	3.09	2.51

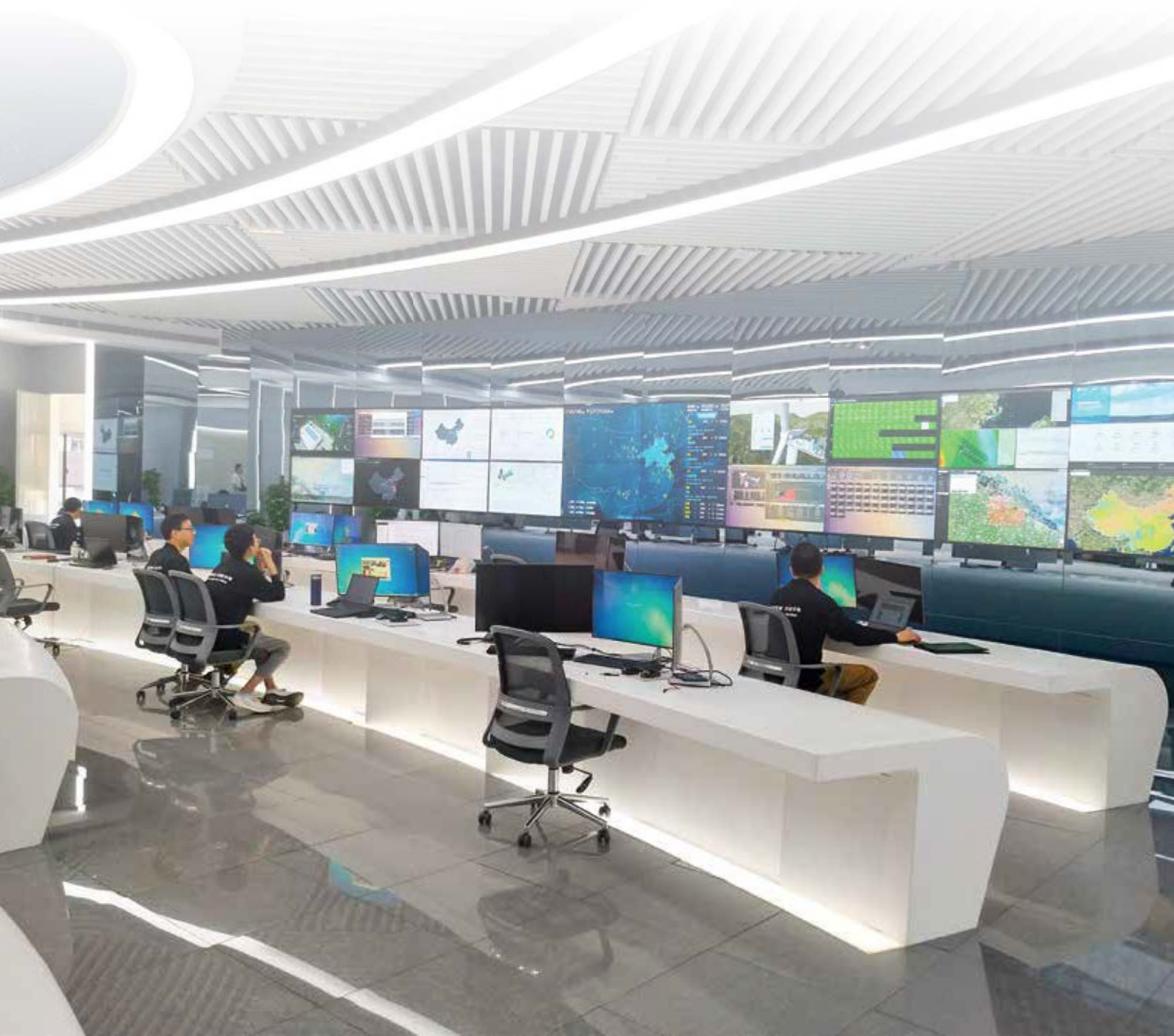
附註：1. 上海電氣控股集團有限公司、上海國有資本投資有限公司及申能（集團）有限公司為上海市國有資產監督管理委員會全資擁有的公司。因此，彼等所分別擁有本公司A股及H股的權益視為上海市國有資產監督管理委員會的權益。

2. 上海電氣控股集團有限公司透過其全資子公司上海電氣集團香港有限公司持有本公司H股。

除上文披露者外，本公司並不知悉任何其他人士於二零二三年六月三十日在本公司股份或相關股份中擁有任何權益或淡倉須登記於本公司根據香港《證券及期貨條例》第336條存置之登記。

董事、監事及最高行政人員於股份、相關股份及債券中擁有之權益及淡倉

於二零二三年六月三十日，本公司董事、監事或最高行政人員（定義見香港《香港聯合交易所有限公司證券上市規則》（「香港上市規則」））概無於本公司或其任何相聯法團（定義見香港《證券及期貨條例》）的股份、相關股份或債券中持有或被視為持有登記於本公司按香港《證券及期貨條例》第352條所備存的登記冊之權益或淡倉，或根據香港上市規則附錄十所載「上市公司董事進行證券交易的標準守則」董事、監事或最高行政人員須知會本公司及香港聯合交易所有限公司（「聯交所」）之權益或淡倉。本公司董事、監事或高級行政人員亦無獲授予可取得上述權益的權利。



董事的證券交易的標準守則

本公司已採納香港上市規則附錄十內《上市發行人董事進行證券交易的標準守則》（「標準守則」）所載有關本公司董事買賣本公司股份的守則條文，本公司全體董事及監事確認彼等於二零二三年一月一日至二零二三年六月三十日期間已遵守標準守則所載的規定。本公司並無發現任何員工違反標準守則。

企業管治

報告期內，本公司董事會履行了下述職責：制定及檢討本公司的企業管治政策及常規並提出建議；檢討及監察董事及高級管理人員的培訓及持續專業發展；檢討及監察本公司在遵守法律及監管規定方面的政策及常規；制定、檢討及監察僱員及董事的操守準則及合規情況；及檢討本公司遵守守則條文的情況及在《企業管治報告》內的披露。

報告期內，董事會認為本公司已遵守香港上市規則附錄十四的守則（「守則」）的要求，惟偏離關於主席與首席執行官的角色應有區別之守則C.2.1規定。根據守則條文C.2.1，主席與首席執行官的角色應有區分，並不應由一人同時兼任。主席與首席執行官之間職責的分工應清楚界定並以書面列載。報告期內，本公司董事會主席兼首席執行官由一人擔任，主要負責本公司的戰略決策，本公司執行董事兼總裁由另一人擔任，全面負責本公司的日常營運和執行工作。本公司認為，報告期內董事會和管理層的分工和職責明確，不存在管理權力過於集中的情況。

審核委員會

報告期內，審核委員會已與管理層及本公司外部核數師審閱了本集團採用的會計政策，對本公司關連交易事項進行了審閱，並討論了風險管理、內部控制、檢討核數

師的委任及核數師酬金、財務報告等事宜。審核委員會已審閱並同意本期未經審核中期合併財務資料。

購買、出售或購回本公司之上市證券

於報告期內，本公司或其任何附屬公司概無購買、出售或購回任何本公司之上市證券。

中期股息

本報告期間董事會並未提議派發中期股息。

信息披露和投資者關係

本公司非常重視與投資者的溝通，本公司董事會辦公室的職責包括投資者關係，負責接待投資者訪談、安排實地調研、組織路演等事宜，並積極參與各項投資者論壇，以便讓投資者對本公司的經營業績、戰略及發展規劃有更深入的瞭解。本公司將繼續做好投資者關係工作，以進一步提高企業的透明度。

董事會及監事會成員

於本報告日，本公司董事會成員包括執行董事冷偉青女士、劉平先生及朱兆開先生，非執行董事姚珉芳女士及李安女士，獨立非執行董事習俊通博士、徐建新博士及劉運宏博士。

於本報告日，本公司監事包括蔡小慶先生、韓泉治先生和袁勝洲先生。

承董事會命

冷偉青

董事長兼首席執行官

中國上海

二零二三年八月三十日

未經審核中期合併資產負債表

	附註	未經審核 二零二三年六月 三十日 人民幣千元	經審核 二零二二年十二月 三十一日 人民幣千元
流動資產			
貨幣資金		29,035,347	26,344,500
結算備付金		21,274	24,317
拆出資金		14,854,103	24,613,553
交易性金融資產		7,669,237	7,657,438
衍生金融資產		34,203	55,890
應收票據	14	4,948,629	6,257,285
應收賬款		41,235,117	38,279,969
應收款項融資		1,339,233	2,105,589
預付款項		10,533,996	10,276,967
其他應收款		5,935,941	6,156,517
買入返售金融資產		2,578,058	1,131,206
存貨		34,023,456	30,871,914
合同資產		21,873,768	21,801,813
一年內到期的非流動資產		1,929,296	2,857,670
其他流動資產		23,089,514	22,719,005
流動資產合計		199,101,172	201,153,633
非流動資產			
發放貸款及墊款		2,975,155	1,590,952
債權投資		152,674	152,863
長期應收款		3,059,512	3,328,725
長期股權投資		11,277,477	11,183,753
其他非流動金融資產		7,962,319	7,268,463
投資性房地產	13	625,928	660,172
固定資產		20,036,317	20,282,308
在建工程		4,260,792	3,427,951
使用權資產		1,477,581	1,402,169
無形資產		12,431,347	12,582,986
開發支出		43,914	35,818
商譽		3,347,622	3,288,723
長期待攤費用		539,020	555,484
遞延所得稅資產		8,317,531	7,733,152
其他非流動資產		13,941,838	13,373,700
非流動資產合計		90,449,027	86,867,219
資產總計		289,550,199	288,020,852

未經審核中期合併資產負債表(續)

	附註	未經審核 二零二三年六月 三十日 人民幣千元	經審核 二零二二年十二月 三十一日 人民幣千元
流動負債			
短期借款	16	9,672,157	8,660,895
交易性金融負債		14,774	32,017
衍生金融負債		19,900	10,450
應付票據		16,120,350	16,069,558
應付賬款	15	59,471,514	57,396,886
預收款項		754,204	786,313
合同負債		42,110,255	38,742,797
吸收存款及同業存放		3,967,600	6,076,565
應付職工薪酬		4,162,174	4,958,030
應交稅費		1,962,833	2,030,487
其他應付款		8,065,521	7,859,473
一年內到期的非流動負債		11,707,989	9,120,361
其他流動負債		11,505,326	11,781,611
流動負債合計		169,534,597	163,525,443
非流動負債			
長期借款	17	26,633,072	21,647,690
應付債券	18	748,993	748,697
租賃負債		1,042,534	1,077,425
長期應付款		454,696	562,855
遞延收益		1,424,471	1,491,212
長期應付職工薪酬	19	175,023	175,854
預計負債		3,640,204	3,592,976
遞延所得稅負債		813,348	836,321
其他非流動負債		126,183	168,212
非流動負債合計		35,058,524	30,301,242
負債合計		204,593,121	193,826,685
股東權益			
股本	20	15,579,809	15,579,809
資本公積		19,319,532	21,837,822
其他綜合收益		117,094	(24,891)
專項儲備		145,253	143,786
盈餘公積		5,906,524	5,906,524
未分配利潤		12,009,508	11,419,263
歸屬於母公司股東權益合計		53,077,720	54,862,313
少數股東權益		31,879,358	39,331,854
股東權益合計		84,957,078	94,194,167
負債及股東權益總計		289,550,199	288,020,852

未經審核中期合併利潤表

	附註	未經審核 截至六月三十日止六個月	
		二零二三年 人民幣千元	二零二二年 人民幣千元
營業總收入		53,077,946	50,292,790
其中：營業收入	8	52,859,907	50,010,830
利息收入	8	216,299	281,883
手續費及傭金收入	8	1,740	77
營業總成本		(51,631,988)	(49,602,344)
其中：營業成本	8	(43,570,175)	(41,723,987)
利息支出	8	(1,210)	(29,963)
手續費及傭金支出	8	(404)	(443)
稅金及附加	9	(317,148)	(238,786)
銷售費用		(1,744,978)	(1,574,347)
管理費用		(3,380,478)	(3,447,486)
研發費用		(2,327,078)	(1,905,529)
財務費用 - 淨額		(290,517)	(681,803)
其中：利息費用		(750,217)	(853,592)
利息收入		334,891	239,461
加：其他收益		441,291	470,011
投資收益		1,159,942	435,495
其中：對聯營企業和合營企業的投資收益		503,197	391,337
匯兌收益		10,223	9,829
公允價值變動收益/(損失)		355,644	(160,396)
信用減值損失		(948,647)	(1,112,059)
資產減值損失		(629,260)	(344,192)
資產處置收益		22,401	74,904
營業利潤		1,857,552	64,038
加：營業外收入		53,969	55,153
減：營業外支出		(89,248)	(23,158)
利潤總額		1,822,273	96,033
減：所得稅費用	10	(335,934)	(213,584)
淨利潤/(虧損)		1,486,339	(117,551)
歸屬於母公司股東的淨虧損		590,363	(991,340)
少數股東損益		895,976	873,789

未經審核中期合併利潤表(續)

	附註	未經審核 截至六月三十日止六個月	
		二零二三年 人民幣千元	二零二二年 人民幣千元
其他綜合收益的稅後淨額		159,010	117,389
歸屬於母公司股東的其他綜合收益的稅後淨額		141,985	116,750
以後不能重分類計入損益的其他綜合收益		-	-
重新計量設定受益計劃淨負債或淨資產的變動		-	-
以後將重分類計入損益的其他綜合收益		141,985	116,750
其他債權投資公允價值變動		100,213	29,729
其他債權投資及應收款項融資信用減值準備		(11,029)	(621)
現金流量套期損益的有效部份		(1,741)	-
外幣財務報表折算差額		54,542	87,642
歸屬於少數股東的其他綜合收益的稅後淨額		17,025	639
綜合收益總額		1,645,349	(162)
歸屬於母公司股東的綜合收益總額		732,348	(874,590)
歸屬於少數股東的綜合收益總額		913,001	874,428
每股收益			
基本每股收益(人民幣元)	11	0.04	(0.06)
稀釋每股收益(人民幣元)	11	0.04	(0.06)

未經審核中期合併股東權益變動表

	未經審核									
	附註	歸屬於母公司股東權益							少數股東權益	股東權益合計
		股本 人民幣千元	資本公積 人民幣千元	庫存股 人民幣千元	其他綜合收益 人民幣千元	專項儲備 人民幣千元	盈餘公積 人民幣千元	未分配利潤 人民幣千元		
2021年12月31日餘額	15,705,971	22,045,560	(382,271)	(509,829)	149,948	5,906,524	15,218,425	58,134,328	40,010,025	98,144,353
截至2022年6月30日止6個月期間增減變動額										
綜合收益總額										
淨虧損	-	-	-	-	-	-	(991,340)	(991,340)	873,789	(117,551)
其他綜合收益	-	-	-	116,750	-	-	-	116,750	639	117,389
綜合收益總額合計	-	-	-	116,750	-	-	(991,340)	(874,590)	874,428	(162)
股東投入和減少資本										
少數股東資本增加	-	28,510	-	-	-	-	-	28,510	5,268	33,778
處置子公司	-	-	-	-	-	-	-	-	(25,444)	(25,444)
股權激勵回購及註銷	(126,162)	(256,109)	382,271	-	-	-	-	-	-	-
股份支付計入所有者權益的金額	-	32,276	-	-	-	-	-	32,276	-	32,276
利潤分配										
對子公司少數股東的分配	-	-	-	-	-	-	-	-	(1,024,900)	(1,024,900)
專項儲備										
本期提取	-	-	-	-	60,256	-	-	60,256	38,985	99,241
本期使用	-	-	-	-	(45,967)	-	-	(45,967)	(32,593)	(78,560)
2022年6月30日餘額	15,579,809	21,850,237	-	(393,079)	164,237	5,906,524	14,227,085	57,334,813	39,845,769	97,180,582

未經審核中期合併股東權益變動表(續)

未經審核

	歸屬於母公司股東權益							少數股東 權益 人民幣千元	股東權益 合計 人民幣千元	
	附註	股本 人民幣千元	資本公積 人民幣千元	其他綜合收益 人民幣千元	專項儲備 人民幣千元	盈餘公積 人民幣千元	未分配利潤 人民幣千元			小計 人民幣千元
2022年12月31日餘額		15,579,809	21,837,822	(24,891)	143,786	5,906,524	11,419,263	54,862,313	39,331,854	94,194,167
截至2023年6月30日止6個 月期間增減變動額										
綜合收益總額										
淨利潤		-	-	-	-	-	590,363	590,363	895,976	1,486,339
其他綜合收益		-	-	141,985	-	-	-	141,985	17,025	159,010
綜合收益總額合計		-	-	141,985	-	-	590,363	732,348	913,001	1,645,349
股東投入和減少資本										
少數股東資本增加		-	-	-	-	-	-	-	121,031	121,031
與少數股東的權益性 交易		-	(2,518,290)	-	-	-	-	(2,518,290)	(7,485,925)	(10,004,215)
新增子公司		-	-	-	-	-	-	-	14,356	14,356
處置子公司		-	-	-	-	-	-	-	(17,857)	(17,857)
利潤分配										
對子公司少數股東的 分配		-	-	-	-	-	-	-	(996,004)	(996,004)
提取職工獎勵及福利 基金		-	-	-	-	-	(118)	(118)	(243)	(361)
專項儲備										
本期提取		-	-	-	26,234	-	-	26,234	8,148	34,382
本期使用		-	-	-	(24,767)	-	-	(24,767)	(9,003)	(33,770)
2023年6月30日餘額		15,579,809	19,319,532	117,094	145,253	5,906,524	12,009,508	53,077,720	31,879,358	84,957,078

未經審核中期合併現金流量表

	未經審核	
	截至六月三十日止六個月	
	二零二三年 人民幣千元	二零二二年 人民幣千元
經營活動使用的現金流量		
銷售商品、提供勞務收到的現金	57,395,789	48,397,299
收到的稅費返還	506,531	888,355
收到的其他與經營活動有關的現金	2,043,262	5,711,214
經營活動現金流入小計	59,945,582	54,996,868
購買商品、接受勞務支付的現金	(45,456,605)	(46,916,146)
支付給職工以及為職工支付的現金	(7,179,265)	(6,882,501)
支付的各项稅費	(2,660,495)	(2,439,142)
支付的其他與經營活動有關的現金	(8,978,804)	(5,382,003)
經營活動現金流出小計	(64,275,169)	(61,619,792)
經營活動使用的現金流量淨額	(4,329,587)	(6,622,924)
投資活動產生的現金流量		
收回投資收到的現金	5,917,473	4,650,123
取得投資收益所收到的現金	534,741	330,125
處置固定資產、無形資產和其他長期資產收回的現金淨額	199,310	206,801
處置子公司及其他營業單位收到的現金淨額	666,000	10,743
收到的其他與投資活動有關的現金	-	169,282
投資活動現金流入小計	7,317,524	5,367,074
購建固定資產、無形資產和其他長期資產支付的現金	(1,841,383)	(1,432,261)
投資支付的現金	(5,054,654)	(2,468,581)
取得子公司及其他營業單位支付的現金淨額	-	-
支付的其他與投資活動有關的現金	(1,087,910)	(390,665)
投資活動現金流出小計	(7,983,947)	(4,291,507)
投資活動(使用)/產生的現金流量淨額	(666,423)	1,075,567
籌資活動使用的現金流量		
吸收投資收到的現金	121,031	33,778
其中：子公司吸收少數股東投資收到的現金	121,031	33,778
取得借款收到的現金	12,431,333	9,723,250
發行債券所收到的現金	-	750,000
收到的其他與籌資活動有關的現金	2,513	353,214
籌資活動現金流入小計	12,554,877	10,860,242
償還債務支付的現金	(3,989,074)	(9,365,870)
分配股利、利潤或償付利息支付的現金	(1,329,373)	(1,585,947)
其中：子公司支付給少數股東的股利、利潤	(685,418)	(547,336)
支付的其他與籌資活動有關的現金	(10,419,942)	(1,437,932)
籌資活動現金流出小計	(15,738,389)	(12,389,749)
籌資活動(使用)/收到的現的現金流量淨額	(3,183,512)	(1,529,507)
匯率變動對現金及現金等價物的影響	138,857	112,315
現金及現金等價物淨減少額	(8,040,665)	(6,964,549)
加：期初現金及現金等價物餘額	43,785,108	43,581,329
期末現金及現金等價物餘額	35,744,443	36,616,780

未經審核中期合併財務資料附註

截至二零二三年六月三十日止六個月期間

1. 公司資料

上海電氣集團股份有限公司(下稱“本公司”)乃一家於2004年3月1日在中華人民共和國(下稱“中國”)成立的股份有限公司。本公司的註冊辦公地位於中國上海興義路8號30樓。

於本年度內，本集團主要從事下列業務：

(a) 能源裝備業務板塊：設計、製造和銷售核電設備、儲能設備、燃煤發電及配套設備、燃氣發電設備、風電設備、氫能設備、光伏設備、高端化工設備；提供電網及工業智能供電系統解決方案；

(b) 工業裝備業務板塊：設計、製造和銷售電梯、大中型電機、智能製造設備、工業基礎件、建築工業化設備；

(c) 集成服務業務板塊：提供能源、環保及自動化工程及服務，包括各類傳統能源及新能源、固體廢棄物綜合利用、污水處理、煙氣處理、軌道交通等；提供工業互聯網服務；提供金融服務，包括融資租賃、保理、資產管理、保險經紀等；提供產業地產為主的園區及物業管理服務等。

董事認為，本集團的母公司和最終控股公司為於中國境內成立的國有企業上海電氣控股集團有限公司(下稱“電氣控股”)。

本公司普通股在香港聯合交易所有限公司和上海證券交易所有限公司均有上市。

2. 財務報表的編制基礎

本財務報表按照財政部於2006年2月15日及以後期間頒佈的《企業會計準則——基本準則》、各項具體會計準則及相關規定(以下合稱“企業會計準則”)、以及中國證券監督管理委員會《公開發行證券的公司信息披露編報規則第15號——財務報告的一般規定》的披露規定編制。

本財務報表以持續經營為基礎編制。

新的香港地區《公司條例》自2014年3月3日起生效。本財務報表的若干相關事項已根據香港地區《公司條例》的要求進行披露。

3. 遵循企業會計準則的聲明

本公司截至2023年6月30日止6個月期間財務報表符合企業會計準則的要求，真實、完整地反映了本公司2023年6月30日的合併財務狀況以及截至2023年6月30日止6個月期間的合併經營成果和現金流量等有關信息。

4. 估計

本集團根據歷史經驗和其他因素，包括對未來事項的合理預期，對所採用的重要會計估計和關鍵判斷進行持續的評價。

(a) 採用會計政策的關鍵判斷

下列重要會計估計及關鍵假設存在會導致下一會計年度資產和負債的賬面價值出現重大調整的重要風險：

合併範圍

上海機電股份有限公司(“機電股份”)為上海證券交易所上市的A股上市公司，本集團為其單一最大股東，持有其48.81%的股份。機電股份其他股份由眾多股東廣泛持有，且沒有一家單獨持有其超過5%的股份(自本集團將機電股份納入合併範圍之日起)。同時，自納入本集團合併範圍之日起，未出現其他股東集體行使其表決權或其票數超過本集團的情況。因此，本集團雖持有機電股份的表決權不足半數，但本集團對機電股份擁有實質控制權，因而將其納入合併範圍。

本集團持有上海電氣輸配電集團有限公司50%的股權以及1%的潛在認股權，能夠主導其重大財務和經營決策有控制權，因此本集團對其具有實質控制，進而認定其為子公司併入其財務報表。

本集團持有深圳證券交易所上市的上市公司深圳市贏合科技股份有限公司(“贏合科技”)28.39%的股份，為其第一大股東。贏合科技第二大股東王維東及第五大股東許小菊放棄所持有贏合科技共計19.01%的股份表決權。除以上股東外，贏合科技其他股份由眾多股東廣泛持有，因此，本集團雖持有贏合科技的表決權不足半數，但本集團對贏合科技擁有實質控制權，因而將其納入合併範圍。

預期信用損失的計量

本集團通過違約風險敞口和預期信用損失率計算預期信用損失，並基於違約概率和違約損失率確定預期信用損失率。在確定預期信用損失率時，本集團使用內部歷史信用損失經驗等數據，並結合當前狀況和前瞻性信息對歷史數據進行調整。

在考慮前瞻性信息時，本集團考慮了不同的宏觀經濟情景。於截至2023年6月30日止6個月期間，“基準”、“不利”及“有利”這三種經濟情景的權重分別是60%、30%和10%(截至2022年6月30日止6個月期間：60%、30%和10%)。本集團定期監控並覆核與預期信用損失計算相關的重要宏觀經濟假設和參數，包括經濟下滑的風險、外部市場環境、技術環境、客戶情況的變化、國內生產總值、生產價格指數、工業增加值、廣義貨幣供應量、固定資產投資完成額等。於截至2023年6月30日止6個月期間，本集團已考慮了不同宏觀經濟情景下的不確定性，相應更新了相關假設和參數。各情景中所使用的主要關鍵宏觀經濟參數列示如下：

未經審核中期合併財務資料附註(續)

截至二零二三年六月三十日止六個月期間

4. 估計(續)

(a) 採用會計政策的關鍵判斷

預期信用損失的計量(續)

	經濟情景		
	基準	不利	有利
國內生產總值	5.10%	4.40%	6.70%
生產價格指數	-1.35%	-2.50%	0.20%
工業增加值	4.85%	4.00%	5.50%
廣義貨幣供應量	10.86%	9.50%	12.20%
固定資產投資完成額	5.58%	3.90%	8.60%

截至2022年6月30日止6個月期間，本集團在各情景中所使用的關鍵宏觀經濟參數列示如下：

	經濟情景		
	基準	不利	有利
國內生產總值	4.95%	3.00%	5.90%
生產價格指數	3.02%	0.50%	4.00%
工業增加值	4.93%	3.50%	6.00%
廣義貨幣供應量	8.43%	7.40%	9.20%
固定資產投資完成額	5.67%	4.50%	7.80%

4. 估計(續)

(a) 採用會計政策的關鍵判斷(續)

金融資產的分類

本集團在確定金融資產的分類時涉及的重大判斷包括業務模式及合同現金流量特徵的分析等。

本集團在金融資產組合的層次上確定管理金融資產的業務模式，考慮的因素包括評價和向關鍵管理人員報告金融資產業績的方式、影響金融資產業績的風險及其管理方式、以及相關業務管理人員獲得報酬的方式等。

本集團在評估金融資產的合同現金流量是否與基本借貸安排相一致時，存在以下主要判斷：本金是否可能因提前還款等原因導致在存續期內的時間分佈或者金額發生變動；利息是否僅包括貨幣時間價值、信用風險、其他基本借貸風險以及與成本和利潤的對價。例如，提前償付的金額是否僅反映了尚未支付的本金及以未償付本金為基礎的利息，以及因提前終止合同而支付的合理補償。

信用風險顯著增加和已發生信用減值的判斷

本集團在區分金融工具所處的不同階段時，對信用風險顯著增加和已發生信用減值的判斷如下：

本集團判斷信用風險顯著增加的主要標準為以下一個或多個指標發生顯著變化：債務人所處的經營環境、內外部信用評級、實際或預期經營成果的顯著變化、擔保物價值或擔保方信用評級的顯著下降從而將影響違約概率等。

本集團判斷已發生信用減值的主要標準為符合以下一個或多個條件：債務人發生重大財務困難，進行其他債務重組或很可能破產等。

(b) 重要會計估計及關鍵假設

以下為於資產負債表日有關未來的關鍵假設以及估計不確定性的關鍵因素，可能會導致未來會計期間資產和負債賬面金額重大調整。

工程建造收入確認

在建造合同結果可以可靠估計時，本集團採用已完工的進度在一段時間內確認合同收入。

在確定完工百分比時，對已發生的履約成本、已完成工程產值、預計合同總收入、總成本以及合同可回收性需要作出重大估計及判斷。管理層主要依靠過去的經驗作出判斷。預計合同總收入和總成本，以及合同執行結果的估計變更都可能對變更當期或以後期間的營業收入、營業成本以及期間損益產生重大影響。

未經審核中期合併財務資料附註(續)

截至二零二三年六月三十日止六個月期間

4. 估計(續)

(b) 重要會計估計及關鍵假設(續)

存貨減值至可變現淨值

存貨減值至可變現淨值是基於評估存貨的未來出售的可能性及其可變現淨值。鑒定存貨減值要求管理層在取得確鑿證據，並且考慮持有存貨的目的、資產負債表日後事項的影響等因素的基礎上作出判斷和估計。實際的結果與原先估計的差異將在估計被改變的期間影響存貨的賬面價值及存貨跌價準備的計提或轉回。

預計負債的確認

本集團根據合約條款、現有知識及歷史經驗，對產品質量保證、預計虧損合同、延遲交貨違約金、訴訟賠償金、財務擔保合同等估計並計提相應準備。在該等或有事項已經形成一項現實義務，且履行該等現實義務很可能導致經濟利益流出本集團的情況下，以最佳估計數進行計量。

企業所得稅

本集團在多個地區繳納企業所得稅。在正常的經營活動中，很多交易和事項的最終稅務處理都存在不確定性。在計提各個地區的所得稅費用時，本集團需要做出重大判斷。如果這些稅務事項的最終認定結果與最初入賬的金額存在差異，該差異將對作出上述最終認定期間的所得稅費用和遞延所得稅的金額產生影響。

遞延所得稅資產

於資產負債表日，遞延所得稅資產和遞延所得稅負債，按照預期收回該資產或清償該負債期間的適用稅率計量。在很可能有足夠的應納稅所得額用以抵扣可抵扣虧損的限度內，應就所有尚未利用的可抵扣虧損確認遞延所得稅資產。這需要管理層運用大量的判斷來估計未來取得應納稅所得額的時間和金額，結合納稅籌劃策略，以決定應確認的遞延所得稅資產的金額。

本集團部份子公司為高新技術企業。高新技術企業資質的有效期為三年，到期後需向相關政府部門重新提交高新技術企業認定申請。根據以往年度高新技術企業到期後重新認定的歷史經驗以及該等子公司的實際情況，本集團管理層認為該等子公司於未來年度能夠持續取得高新技術企業認定，進而按照15%的優惠稅率計算其相應的遞延所得稅。倘若未來部份子公司於高新技術企業資質到期後未能取得重新認定，則需按照25%的法定稅率計算遞延所得稅，進而將增加已確認的淨遞延所得稅資產金額並減少遞延所得稅費用。

固定資產的預計可使用年限

本集團至少於每年年度終了，對固定資產的預計使用壽命進行覆核。預計使用壽命是管理層基於對同類資產歷史經驗並結合預期技術更新而確定的。當以往的估計發生重大變化時，則相應調整未來期間的折舊費用。

4. 估計(續)

(b) 重要會計估計及關鍵假設(續)

除金融資產之外的非流動資產減值(除商譽外)

本集團於資產負債表日對除金融資產之外的非流動資產判斷是否存在減值跡像。對使用壽命不確定的無形資產，每年均進行減值測試。其他除金融資產之外的非流動資產，當存在減值跡像時，進行減值測試。當資產或資產組的賬面價值高於可收回金額，即公允價值減去處置費用後的淨額和預計未來現金流量的現值中的較高者，表明發生了減值。公允價值減去處置費用後的淨額，參考公平交易中類似資產的銷售協議價格或可觀察到的市場價格，減去可直接歸屬於該資產處置的增量成本確定。預計未來現金流量現值時，管理層須估計該項資產或資產組的預計未來現金流量，並選擇恰當的折現率確定未來現金流量的現值。

商譽減值

本集團每年對商譽進行減值測試。包含商譽的資產組或資產組組合的可收回金額為資產組或資產組組合的公允價值減去處置費用後的淨額與其預計未來現金流量的現值兩者之間的較高者，其計算需要採用會計估計。

如果管理層對資產組或資產組組合未來現金流量計算中採用的毛利率、預測期增長率和穩定期增長率進行修訂，而修訂後的毛利率、預測期增長率和穩定期增長率低於/高於目前採用的毛利率、預測期增長率、穩定期增長率，本集團需對商譽增加/減少計提減值準備。

如果管理層對應用於現金流量折現的稅前折現率在合理及可能發生範圍內進行重新修訂，修訂後的稅前折現率高於/低於目前採用的折現率，本集團需對商譽增加/減少計提減值準備。

如果實際增長率和毛利率高於或稅前折現率低於管理層的估計，本集團不能轉回原已計提的商譽減值損失。

公允價值評估

本集團對於不存在活躍市場的金融工具，採用估值技術確定其公允價值。估值技術包括參考熟悉情況並自願交易的各方最近進行的市場交易中使用的價格、參照實質上相同的其他金融資產的當前公允價值、現金流量折現法等。採用估值技術時，盡可能最大程度使用可觀察到的市場參數，減少使用與本集團特定相關的參數。該等參數的設定存在一定的判斷，倘若設定的參數與未來實際結果存在差異，則可能會導致金融工具公允價值的重大調整。

未經審核中期合併財務資料附註(續)

截至二零二三年六月三十日止六個月期間

5. 財務風險管理

5.1 財務風險因素

本集團的活動承受著多種的財務風險：市場風險(包括匯率風險、公允價值利率風險、現金流量利率風險及價格風險)、信用風險及流動性風險。

中期合併財務信息並未包括年度財務報表規定的所有財務風險管理信息和披露，此中期合併財務信息應與本集團截至二零二二年十二月三十一日止年度的年度財務報表一併閱讀。

自年底以來風險管理部或風險管理政策並無任何變動。

5.2 流動性風險

與年底比較，金融負債的合約未貼現現金流出並無重大變動。

5.3 公允價值估計

公允價值計量結果所屬的層次，由對公允價值計量整體而言具有重要意義的輸入值所屬的最低層次決定：

第一層次：相同資產或負債在活躍市場上未經調整的報價。

第二層次：除第一層次輸入值外相關資產或負債直接或間接可觀察的輸入值。

第三層次：相關資產或負債的不可觀察輸入值。

5. 財務風險管理(續)

5.3 公允價值估計(續)

(1) 持續的以公允價值計量的資產：

於2023年6月30日，持續的以公允價值計量的資產按上述三個層次列示如下：

	第一層次 人民幣千元	第二層次 人民幣千元	第三層次 人民幣千元	合計 人民幣千元
金融資產				
交易性金融資產-				
交易性基金投資	5,764,168	-	-	5,764,168
交易性權益工具投資	142,536	-	-	142,536
交易性債券投資	1,162,512	-	-	1,162,512
理財產品	-	248,680	-	248,680
非套期的衍生金融工具	-	351,341	-	351,341
衍生金融資產-				
遠期外匯合同	-	34,203	-	34,203
應收款項融資-				
以公允價值計量且其變動計入其他綜合收益的 應收票據	-	-	1,273,976	1,273,976
以公允價值計量且其變動計入其他綜合收益的 應收賬款	-	-	65,257	65,257
其他流動資產-				
同業存單	-	13,006,287	-	13,006,287
其他非流動金融資產	1,052,556	-	6,909,763	7,962,319
資產合計	8,121,772	13,640,511	8,248,996	30,011,279

於2023年6月30日，持續的以公允價值計量的負債按上述三個層次列示如下：

	第一層次 人民幣千元	第二層次 人民幣千元	第三層次 人民幣千元	合計 人民幣千元
金融負債				
衍生金融負債	-	19,900	-	19,900
交易性金融負債	-	14,774	-	14,774
	-	34,674	-	34,674

未經審核中期合併財務資料附註(續)

截至二零二三年六月三十日止六個月期間

5. 財務風險管理(續)

5.3 公允價值估計(續)

(1) 持續的以公允價值計量的資產(續):

於2022年12月31日，持續的以公允價值計量的資產按上述三個層次列示如下：

	第一層次 人民幣千元	第二層次 人民幣千元	第三層次 人民幣千元	合計 人民幣千元
金融資產				
交易性金融資產-				
交易性基金投資	5,921,775	-	-	5,921,775
交易性權益工具投資	152,688	-	-	152,688
交易性債券投資	1,011,394	-	-	1,011,394
理財產品	-	231,175	-	231,175
非套期的衍生金融工具	-	340,406	-	340,406
衍生金融資產-				
遠期外匯合同	-	55,890	-	55,890
應收款項融資-				
以公允價值計量且其變動計入其他綜合收益的應收票據	-	-	2,056,202	2,056,202
以公允價值計量且其變動計入其他綜合收益的應收賬款	-	-	49,387	49,387
其他流動資產-				
同業存單	-	15,486,059	-	15,486,059
其他非流動金融資產	781,091	-	6,487,372	7,268,463
資產合計	7,866,948	16,113,530	8,592,961	32,573,439

於2022年12月31日，持續的以公允價值計量的負債按上述三個層次列示如下：

	第一層次 人民幣千元	第二層次 人民幣千元	第三層次 人民幣千元	合計 人民幣千元
金融負債				
衍生金融負債	-	10,450	-	10,450
交易性金融負債	-	32,017	-	32,017
	-	42,467	-	42,467

6. 分部信息

經營分部

本集團的經營業務根據其性質以及所提供的產品和服務分開組織和管理。本集團的每個經營分部為一個業務集團，其產品和服務面臨不同於其他經營分部的風險並取得不同於其他經營分部的報酬。

各經營分部的信息概括如下：

- (a) 能源裝備業務板塊：設計、製造和銷售核電設備、儲能設備、燃煤發電及配套設備、燃氣發電設備、風電設備、氫能設備、光伏設備、高端化工設備；提供電網及工業智能供電系統解決方案；
- (b) 工業裝備業務板塊：設計、製造和銷售電梯、大中型電機、智能製造設備、工業基礎件、建築工業化設備；
- (c) 集成服務業務板塊：提供能源、環保及自動化工程及服務，包括各類傳統能源及新能源、固體廢棄物綜合利用、污水處理、煙氣處理、軌道交通等；提供工業互聯網服務；提供金融服務，包括融資租賃、保理、資產管理、保險經紀等；提供產業地產為主的園區及物業管理服務等。

出於配置資源和評價業績的決策目的，管理層對各業務單元的經營成果分開進行管理。分部業績以報告的分部利潤為基礎進行評價。該指標為對利潤總額進行調整後的指標，除不包括利息收入、財務費用、股利收入、金融工具公允價值變動收益以及總部費用之外，該指標與本集團利潤總額一致。

分部資產不包括由本集團統一管理的交易性金融資產、衍生工具、應收股利、應收利息、長期股權投資、債權投資、其他債權投資、其他權益工具投資、其他非流動金融資產、遞延所得稅資產和其他未分配的總部資產。

分部負債不包括交易性金融負債、衍生工具、應付股利、應付利息、借款、應交所得稅費用、遞延所得稅負債以及其他未分配的總部負債，該等負債由本集團統一管理。

分部間的轉移定價，參照向第三方進行交易所採用的價格制定。

未經審核中期合併財務資料附註(續)

截至二零二三年六月三十日止六個月期間

6. 分部信息(續)

(a) 截至2023年6月30日止6個月期間及2023年6月30日分部信息列示如下(未經審核):

	能源裝備 人民幣千元	工業裝備 人民幣千元	集成服務 人民幣千元	其他 人民幣千元	未分配的金額 人民幣千元	分部間抵銷 人民幣千元	合計 人民幣千元
營業收入							
其中: 對外交易收入	24,282,990	19,236,968	9,512,014	43,785	2,189	-	53,077,946
分部間交易收入	1,393,716	371,944	752,563	105	10,859	(2,529,187)	-
	<u>25,676,706</u>	<u>19,608,912</u>	<u>10,264,577</u>	<u>43,890</u>	<u>13,048</u>	<u>(2,529,187)</u>	<u>53,077,946</u>
營業成本	20,705,286	16,310,989	8,969,150	26,817	178	(2,440,631)	43,571,789
信用減值損失	398,120	155,646	175,093	968	170,288	48,532	948,647
資產減值損失	528,914	40,703	6,505	-	89,000	(35,862)	629,260
折舊費和攤銷費	639,127	401,825	384,960	10,716	154,275	3	1,590,906
財務費用	-	-	-	-	280,294	-	280,294
對聯營和合營企業的投資收益	-	-	-	-	503,197	-	503,197
營業利潤/(虧損)	<u>518,323</u>	<u>779,320</u>	<u>581,018</u>	<u>(72,947)</u>	<u>298,935</u>	<u>(247,097)</u>	<u>1,857,552</u>
營業外收支							(35,279)
利潤總額							<u>1,822,273</u>
資產和負債							
資產總額	<u>134,232,890</u>	<u>65,332,368</u>	<u>131,482,624</u>	<u>821,518</u>	<u>18,856,101</u>	<u>(61,175,302)</u>	<u>289,550,199</u>
負債總額	<u>53,631,835</u>	<u>27,944,922</u>	<u>107,580,815</u>	<u>303,210</u>	<u>54,494,636</u>	<u>(39,362,297)</u>	<u>204,593,121</u>
折舊費用和攤銷費用以外的其他非 現金費用	<u>347,762</u>	<u>82,367</u>	<u>118,796</u>	<u>-</u>	<u>-</u>	<u>-</u>	<u>548,925</u>
非流動資產增加額	<u>976,443</u>	<u>739,586</u>	<u>906,648</u>	<u>17,117</u>	<u>1,843</u>	<u>20,000</u>	<u>2,661,637</u>

6. 分部信息(續)

(b) 截至2022年6月30日止6個月期間及2022年6月30日分部信息列示如下(未經審核):

	能源裝備 人民幣千元	工業裝備 人民幣千元	集成服務 人民幣千元	其他 人民幣千元	未分配的金額 人民幣千元	分部間抵銷 人民幣千元	合計 人民幣千元
營業收入							
其中：對外交易收入	22,989,900	16,243,738	11,051,150	8,002	-	-	50,292,790
分部間交易收入	1,269,625	515,732	570,106	47,776	47,916	(2,451,155)	-
	24,259,525	16,759,470	11,621,256	55,778	47,916	(2,451,155)	50,292,790
營業成本	20,096,730	14,039,161	10,019,181	37,181	10	(2,437,870)	41,754,393
信用減值損失	414,282	82,252	774,623	(232)	85,513	(244,379)	1,112,059
資產減值損失	340,330	(7,465)	13,319	-	(1,339)	(653)	344,192
折舊費和攤銷費	(679,663)	(413,832)	(295,931)	(14,967)	(117,177)	-	(1,521,570)
財務費用	-	-	-	-	681,803	-	681,803
對聯營和合營企業的投資收益	-	-	-	-	385,212	-	385,212
營業利潤/(虧損)	316,783	562,520	493,042	(59,007)	(1,103,654)	(145,646)	64,038
營業外收支							31,995
利潤總額							96,033
資產和負債							
資產總額	118,559,861	64,374,354	143,870,016	736,146	63,464,486	(94,016,179)	296,988,684
負債總額	78,035,768	45,348,366	100,979,381	412,139	67,029,693	(91,997,245)	199,808,102
折舊費用和攤銷費用以外的其他非 現金費用	294,956	160,578	560,801	104,920	32,276	-	1,153,531
非流動資產增加額	771,144	301,662	396,655	12,352	31,562	-	1,513,375

未經審核中期合併財務資料附註(續)

截至二零二三年六月三十日止六個月期間

6. 分部信息(續)

(c) 對外交易收入

	截至2023年 6月30日止 6個月期間 (未經審核) 人民幣千元	截至2022年 6月30日止 6個月期間 (未經審核) 人民幣千元
中國大陸	45,195,579	41,785,691
其他國家和地區	7,882,367	8,507,099
	<u>53,077,946</u>	<u>50,292,790</u>

對外交易收入歸屬於客戶所處區域。

(d) 非流動資產總額

	2023年 6月30日 (未經審核) 人民幣千元	2022年 12月31日 (經審核) 人民幣千元
中國大陸	58,430,944	59,728,501
其他國家和地區	9,550,891	7,064,563
	<u>67,981,835</u>	<u>66,793,064</u>

非流動資產歸屬於該資產所處區域，不包括金融資產和遞延所得稅資產。

7. 合併範圍的變更

(1) 截至2023年6月30日止6個月期間因新設立而納入合併範圍的子公司清單如下：

子公司名稱	主要經營地	註冊地	業務性質	持股比例%		註冊資本 人民幣元
				直接	間接	
上海電氣風電集團(膠州市)裝備製造有限公司	山東省	山東省	製造業	-	100.00	3,000,000
上海電氣風電集團(營口)新能源有限公司	遼寧省	遼寧省	技術服務業	-	100.00	6,000,000
上海之岱新能源有限公司	上海市	上海市	技術服務業	-	100.00	5,000,000
上海電氣風電集團(煙臺牟平)新能源有限公司	山東省	山東省	電力、熱力生產和 供應業	-	100.00	5,000,000
上海靜淮灣置業有限公司(註)	上海市	上海市	房地產業	-	50.00	20,000,000
上海恒羲光伏科技有限公司	上海市	上海市	科技推廣和應用服務業	-	100.00	425,000,000
上海電氣集團恒羲光伏科技(南通)有限公司	江蘇省	江蘇省	建築安裝業	-	100.00	424,500,000
上海匯智聚陽新能源有限公司	上海市	上海市	電力供應業	-	100.00	6,150,000
蕪湖凌宇新能源有限公司	安徽省	安徽省	電力、熱力生產和 供應業	-	100.00	1,450,000
無錫承煦新能源有限公司	江蘇省	江蘇省	電力、熱力生產和 供應業	-	100.00	4,700,000
張掖上電新能源發展有限公司	甘肅省	甘肅省	電力、熱力生產和 供應業	-	100.00	325,000,000
高臺上電新能源開發有限公司	甘肅省	甘肅省	電力、熱力生產和 供應業	-	100.00	325,000,000

註：根據上海靜淮灣置業有限公司的公司章程，本集團能夠主導其重大財務和經營決策，因此本集團對其具有實質控制，進而認定其為子公司併合並其財務報表。

未經審核中期合併財務資料附註(續)

截至二零二三年六月三十日止六個月期間

7. 合併範圍的變更(續)

(2) 處置子公司

(a) 截至2023年6月30日止6個月期間處置子公司的相關信息匯總如下：

子公司名稱	處置價款 人民幣千元	處置比例	處置方式	喪失控制權時點	喪失控制權 時點的判斷 依據	處置價款與處 置投資對應的 合併財務報表 層面享有該子 公司淨資產份 額的差額 人民幣千元	與原子公司 股權投資相 關的其他綜 合收益轉入 投資損益的 金額 人民幣千元
上海電氣聯創國際有限公司	20,532	51%	股權轉讓	2023年2月8日	完成股權交割	1,947	-
上海欣機機床有限公司	686,916	100%	股權轉讓	2023年4月1日	完成股權交割	255,356	-

7. 合併範圍的變更(續)

(2) 處置子公司(續)

(b)處置損益信息如下：

(i)上海電氣聯創國際有限公司

處置損益計算如下：

	金額 人民幣千元
處置價格	20,532
減：合併財務報表層面享有的上海電氣聯創國際有限公司淨資產份額	(18,585)
處置產生的收益計入利潤表	<u>1,947</u>

(ii) 上海欣機機床有限公司

處置損益計算如下：

	金額 人民幣千元
處置價格	686,916
減：合併財務報表層面享有的上海電氣聯創國際有限公司淨資產份額	(431,560)
處置產生的收益計入利潤表	<u>255,356</u>

未經審核中期合併財務資料附註(續)

截至二零二三年六月三十日止六個月期間

8. 營業收入和營業成本

	截至2023年6月30日止 6個月期間 (未經審核) 人民幣千元	截至2022年6月30日止 6個月期間 (未經審核) 人民幣千元
主營業務收入	50,414,230	48,729,792
其他業務收入	2,445,677	1,281,038
利息收入	216,299	281,883
手續費及傭金收入	1,740	77
	<u>53,077,946</u>	<u>50,292,790</u>

	截至2023年6月30日止 6個月期間 (未經審核) 人民幣千元	截至2022年6月30日止 6個月期間 (未經審核) 人民幣千元
主營業務成本	42,358,202	41,071,867
其他業務成本	1,211,973	652,120
利息支出	1,210	29,963
手續費及傭金支出	404	443
	<u>43,571,789</u>	<u>41,754,393</u>

主營業務收入包括能源裝備、工業裝備及集成服務等銷售收入。營業成本主要為主營業務相關的產品成本。本集團的分部信息已於附註6列示。

主營業務收入明細如下：

	截至2023年6月30日止 6個月期間 (未經審核) 人民幣千元	截至2022年6月30日止 6個月期間 (未經審核) 人民幣千元
銷售商品	38,980,719	36,416,213
工程建造	5,249,029	7,888,041
提供勞務	6,184,482	4,425,538
	<u>50,414,230</u>	<u>48,729,792</u>

8. 營業收入和營業成本 (續)

其他業務收入明細如下：

	截至2023年6月30日止 6個月期間 (未經審核) 人民幣千元	截至2022年6月30日止 6個月期間 (未經審核) 人民幣千元
銷售材料	1,838,463	656,352
出租固定資產	278,781	257,233
融資租賃收入	36,860	89,815
提供非工業勞務	15,817	18,183
銷售動力	13,707	11,151
其他	262,049	248,304
	<u>2,445,677</u>	<u>1,281,038</u>

未經審核中期合併財務資料附註(續)

截至二零二三年六月三十日止六個月期間

8. 營業收入和營業成本 (續)

	截至2023年6月30日止6個月期間								
	銷售商品			工程建造			勞務	其他	合計
	中國地區 (未經審核) 人民幣千元	其他亞洲國家和地區 (未經審核) 人民幣千元	其他地區 (未經審核) 人民幣千元	中國地區 (未經審核) 人民幣千元	其他亞洲國家和地區 (未經審核) 人民幣千元	其他地區 (未經審核) 人民幣千元			
主營業務收入	35,459,732	731,084	2,789,903	2,346,339	2,229,637	673,053	6,184,482	-	50,414,230
其中：在某一時點 確認	35,459,732	731,084	2,789,903	-	-	-	54,486	-	39,035,205
在某一時段 內確認	-	-	-	2,346,339	2,229,637	673,053	6,129,996	-	11,379,025
其他業務收入	379,773	3,310	1,455,380	-	-	-	15,817	591,397	2,445,677
	<u>35,839,505</u>	<u>734,394</u>	<u>4,245,283</u>	<u>2,346,339</u>	<u>2,229,637</u>	<u>673,053</u>	<u>6,200,299</u>	<u>591,397</u>	<u>52,859,907</u>

	截至2022年6月30日止6個月期間								
	銷售商品			工程建造			勞務	其他	合計
	中國地區 (未經審核) 人民幣千元	其他亞洲國家和地區 (未經審核) 人民幣千元	其他地區 (未經審核) 人民幣千元	中國地區 (未經審核) 人民幣千元	其他亞洲國家和地區 (未經審核) 人民幣千元	其他地區 (未經審核) 人民幣千元			
主營業務收入	32,436,602	464,065	3,515,546	3,385,601	4,325,061	177,379	4,425,538	-	48,729,792
其中：在某一時點 確認	32,436,602	464,065	3,515,546	-	-	-	59,699	-	36,475,912
在某一時段 內確認	-	-	-	3,385,601	4,325,061	177,379	4,365,839	-	12,253,880
其他業務收入	504,906	3,625	147,821	-	-	-	18,183	606,503	1,281,038
	<u>32,941,508</u>	<u>467,690</u>	<u>3,663,367</u>	<u>3,385,601</u>	<u>4,325,061</u>	<u>177,379</u>	<u>4,443,721</u>	<u>606,503</u>	<u>50,010,830</u>

9. 稅金及附加

	截至2023年6月30日止 6個月期間 (未經審核) 人民幣千元	截至2022年6月30日止 6個月期間 (未經審核) 人民幣千元
城市維護建設稅	82,778	59,101
教育費附加	59,936	34,485
房產稅	69,905	50,991
印花稅	46,607	66,488
其他	57,922	27,721
	<u>317,148</u>	<u>238,786</u>

未經審核中期合併財務資料附註(續)

截至二零二三年六月三十日止六個月期間

10. 稅項

本集團下列一級子公司已取得由各省市科學技術委員會、各省市財政局、國家稅務局、各省市稅務局聯合簽發的《高新技術企業證書》，有效期三年，於本年度適用15%稅率計繳企業所得稅。

一級子公司名稱	高新技術企業15%優惠稅率適用期間	
	開始年度	到期年度
上海電氣風電集團股份有限公司	2023年度	2025年度
上海電氣集團上海電機廠有限公司	2023年度	2025年度
上海鍋爐廠有限公司	2023年度	2025年度
上海電氣燃氣輪機有限公司	2023年度	2025年度
上海第一機床廠有限公司	2023年度	2025年度
青島華晨偉業電力科技工程有限公司	2023年度	2025年度
上海市離心機械研究所有限公司	2023年度	2025年度
上海電氣集團數字科技有限公司	2023年度	2025年度
上海電氣電站環保工程有限公司	2022年度	2024年度
上海電氣分佈式能源科技有限公司	2022年度	2024年度
上海電氣國軒新能源科技有限公司	2022年度	2024年度
上海汽輪機廠有限公司	2022年度	2024年度
上海電氣集團騰恩馳科技(蘇州)有限公司	2021年度	2023年度
上海電氣核電設備有限公司	2021年度	2023年度
上海電氣上重鑄鍛有限公司	2021年度	2023年度
上海電氣斯必克工程技術有限公司	2021年度	2023年度
上海電裝燃油噴射有限公司	2021年度	2023年度
上海電氣富士電機電氣技術有限公司	2021年度	2023年度
上海電氣上重碾磨特裝設備有限公司	2021年度	2023年度
上海電氣凱士比核電泵閥有限公司	2021年度	2023年度
深圳市贏合科技股份有限公司	2021年度	2023年度
上海電站輔機廠有限公司	2021年度	2023年度

本集團下屬下列註冊於海外的一級子公司根據其經營所在國家現行法律、解釋公告和慣例，適用當地稅率：

	所得稅稅率
德國四達機床有限公司	32.00%
上海電氣(印度)有限公司	25.00%
上海電氣(越南)有限公司	20.00%
上海電氣電站(馬來西亞)有限公司	24.00%
上海電氣巴拿馬有限公司	25.00%
上海電氣集團歐羅巴有限公司	15.00%
上海電氣香港有限公司	16.50%
上海電氣新時代股份有限公司	16.50%
上海電氣香港國際工程有限公司	16.50%

10. 稅項(續)

	截至2023年6月30日止 6個月期間 (未經審核) 人民幣千元	截至2022年6月30日止 6個月期間 (未經審核) 人民幣千元
按稅法及相關規定計算的當期所得稅	449,696	370,977
當期所得稅匯算清繳差異	(30,324)	(33,784)
遞延所得稅	(83,438)	(123,609)
	335,934	213,584

將基於合併利潤表的利潤總額採用適用稅率計算的所得稅調節為所得稅費用：

	截至2023年6月30日止 6個月期間 (未經審核) 人民幣千元	截至2022年6月30日止 6個月期間 (未經審核) 人民幣千元
利潤/(虧損)總額	1,822,273	96,033
按適用法定標準稅率計算的所得稅(註1)	455,568	24,008
部份子公司優惠稅率的影響	(102,002)	(66,794)
對以前期間當期所得稅的調整	(30,324)	(33,784)
對合營企業和聯營企業的投資收益影響	(120,224)	(97,834)
無須納稅的收入	(42,523)	(34,098)
不可抵扣的費用	46,609	39,383
由符合條件的支出而產生的稅收優惠	(215,209)	(70,410)
使用以前年度未確認遞延所得稅資產的暫時性差異和可抵扣虧損	(37,741)	(11,444)
當年未確認遞延所得稅資產的可抵扣暫時性差異和可抵扣虧損	381,780	464,557
所得稅費用	335,934	213,584

註1：本集團所得稅按在中國境內取得的估計應納稅所得額及適用稅率計提。源於其他地區應納稅所得的稅項根據本集團經營所在國家的現行法律、解釋公告和慣例，按照適用稅率計算。

未經審核中期合併財務資料附註(續)

截至二零二三年六月三十日止六個月期間

11. 每股收益

基本每股收益

基本每股收益按照歸屬於本公司普通股股東的當期淨利潤，除以發行在外普通股的加權平均數計算。新發行普通股股數，根據發行合同的具體條款，從應收對價之日(一般為股票發行日)起計算確定。

基本每股收益的具體計算如下：

	截至2023年6月30日止 6個月期間 (未經審核) 人民幣千元	截至2022年6月30日止 6個月期間 (未經審核) 人民幣千元
歸屬於母公司普通股股東的合併淨利潤/(虧損)	590,363	(991,340)
本公司發行在外普通股的加權平均數(i) (單位：千股)	15,579,809	15,632,377
基本每股收益	人民幣0.04元	人民幣(0.06)元
其中：		
— 持續經營基本每股收益(i)：	人民幣0.04元	人民幣(0.06)元
— 終止經營基本每股收益：	-	-

(i)本公司實施股權激勵計劃。在計算基本每股收益時，分子為歸屬於本公司普通股股東的合併淨利潤扣減當期分配的預計可解鎖股票的可撤銷現金股利；分母則不包含限制性股票的股數。

稀釋每股收益

稀釋每股收益以根據稀釋性潛在普通股調整後的歸屬於母公司普通股股東的合併淨利潤除以調整後的本公司發行在外普通股的加權平均數計算。截至2023年6月30日止6個月期間，本公司不存在具有稀釋性的潛在普通股。因此，稀釋每股收益等於基本每股收益。

12. 股利

截至2023年6月30日止6個月，本集團尚未宣告或分配任何股利。

13. 固定資產

	房屋及建築物 人民幣千元	機器設備 人民幣千元	運輸工具 人民幣千元	辦公及其他設備 人民幣千元	合計 人民幣千元
原價					
2022年12月31日	17,278,549	20,223,547	501,105	2,303,596	40,306,797
本期增加					
購置	103,338	313,430	6,496	47,058	470,322
在建工程轉入	82,897	205,653	4,530	47,042	340,122
非同一控制下企業合併	110,815	71,618	296	414	183,143
投資性房地產轉入	16,325	-	-	-	16,325
本期減少					
處置及報廢	(77,816)	(411,634)	(43,001)	(96,311)	(628,762)
處置子公司減少	(254,347)	(147,516)	(1,402)	(10,910)	(414,175)
外幣報表折算差額	46,380	91,482	744	25,750	164,356
2023年6月30日	17,306,141	20,346,580	468,768	2,316,639	40,438,128
累計折舊					
2022年12月31日	5,194,348	12,452,384	391,831	1,389,872	19,428,435
本期增加					
計提	282,831	591,536	15,561	110,398	1,000,326
投資性房地產轉入	1,870	-	-	-	1,870
本期減少					
處置及報廢	(7,826)	(355,231)	(30,397)	(59,904)	(453,358)
處置子公司減少	(155,850)	(117,752)	(1,120)	(9,424)	(284,146)
外幣報表折算差額	19,877	64,893	585	22,030	107,385
2023年6月30日	5,335,250	12,635,830	376,460	1,452,972	19,800,512
減值準備					
2022年12月31日	459,196	132,486	649	3,723	596,054
本期增加					
計提	-	11,860	-	-	11,860
本期減少					
處置及報廢	-	(2,449)	(106)	-	(2,555)
處置子公司減少	-	(3,597)	-	(463)	(4,060)
2023年6月30日	459,196	138,300	543	3,260	601,299
賬面價值					
2023年6月30日	11,511,695	7,572,450	91,765	860,407	20,036,317
2022年12月31日	11,625,005	7,638,677	108,625	910,001	20,282,308

未經審核中期合併財務資料附註(續)

截至二零二三年六月三十日止六個月期間

13. 固定資產(續)

(a) 於2023年6月30日，本集團用賬面價值人民幣11,214千元的無形資產(2022年12月31日：人民幣11,368千元)、賬面價值人民幣14,103千元的固定資產(2022年12月31日：人民幣126,141千元)抵押用於取得短期借款人民幣144,400千元(2022年12月31日：人民幣159,400千元)。於2023年6月30日，本集團用賬面價值人民幣661,254千元的固定資產(2022年12月31日：人民幣511,361千元)與賬面價值人民幣1,473,966千元(2022年12月31日：人民幣1,325,872千元)的無形資產抵押用於取得長期借款人民幣2,306,403千元。

(b) 截至2023年6月30日止六個月期間，固定資產計提的折舊金額為人民幣1,000,326千元(截至2022年6月30日止六個月期間：人民幣1,014,662千元)，其中計入營業成本、銷售費用、管理費用和研發費用的折舊費用分別為人民幣729,701千元、人民幣3,830千元、人民幣206,604千元和人民幣60,191千元(截至2022年6月30日止六個月期間：人民幣756,640千元、人民幣4,997千元、人民幣198,951千元和人民幣54,074千元)。

(c) 截至2023年6月30日止六個月期間，由在建工程轉入固定資產的原值為人民幣340,122千元(截至2022年6月30日止六個月期間：人民幣1,205,115千元)。

(d) 於2023年6月30日，淨值為人民幣1,412,481千元(2022年12月31日：淨值為人民幣1,381,490千元)的房屋及建築物因新近改造或政府規劃等因素的影響尚在辦理房產證。本公司管理層認為上述房產證辦理並無實質性障礙，亦不會對本集團的營運造成重大不利影響。

(e) 本集團作為出租人簽訂的機器設備的租賃合同未設置餘值擔保條款。

14. 應收賬款

	二零二三年 六月三十日 (未經審核) 人民幣千元	二零二二年 十二月三十一日 (經審核) 人民幣千元
應收賬款	59,162,705	55,475,944
減：壞賬準備	(17,927,588)	(17,195,975)
	41,235,117	38,279,969

應收賬款賬齡分析如下：

(i) 應收賬款按逾期賬齡分析如下：

	二零二三年 六月三十日 (未經審核) 人民幣千元	二零二二年 十二月三十一日 (經審核) 人民幣千元
未逾期	20,658,276	21,607,854
逾期一年以內	13,113,433	9,289,613
逾期一年至兩年	7,185,780	9,966,854
逾期兩年至三年	7,002,875	5,893,128
逾期三年至四年	5,684,841	4,856,653
逾期四年至五年	2,221,815	631,620
逾期五年以上	3,295,685	3,230,222
	59,162,705	55,475,944

(ii) 應收賬款按其入賬日期的賬齡分析如下：

	二零二三年 六月三十日 (未經審核) 人民幣千元	二零二二年 十二月三十一日 (經審核) 人民幣千元
一年以內	27,975,610	25,630,900
一到二年	8,856,715	12,523,380
二到三年	8,911,817	7,434,301
三到四年	6,330,886	5,382,166
四到五年	3,330,479	981,285
五年以上	3,757,198	3,523,912
	59,162,705	55,475,944

未經審核中期合併財務資料附註(續)

截至二零二三年六月三十日止六個月期間

15. 應付賬款

	二零二三年 六月三十日 (未經審核) 人民幣千元	二零二二年 十二月三十一日 (經審核) 人民幣千元
--	-----------------------------------	------------------------------------

應付賬款	59,471,514	57,396,886
------	-------------------	------------

應付賬款賬齡分析如下：

	二零二三年 六月三十日 (未經審核) 人民幣千元	二零二二年 十二月三十一日 (經審核) 人民幣千元
一年以內	50,318,514	47,301,782
一年以上	9,153,000	10,095,104
	59,471,514	57,396,886

於2023年6月30日，賬齡超過一年的應付賬款為人民幣9,153,000千元(2022年12月31日：人民幣10,095,104千元)，主要為應付工程款以及應付材料款，由於工程尚未完工，該款項尚未進行最後清算。

16. 短期借款

	二零二三年 六月三十日 (未經審核) 人民幣千元	二零二二年 十二月三十一日 (經審核) 人民幣千元
信用借款	9,216,774	8,057,412
抵押借款(a)	144,400	159,400
質押借款(b)	205,290	170,455
擔保借款(c)	21,000	52,000
貼現借款(d)	84,693	221,628
	9,672,157	8,660,895

(a) 於2023年6月30日，本集團用賬面價值人民幣11,214千元的無形資產(2022年12月31日：人民幣11,368千元)、賬面價值人民幣14,103千元的固定資產(2022年12月31日：人民幣126,141千元)抵押用於取得短期借款人民幣144,400千元(2022年12月31日：人民幣159,400千元)。

(b) 於2023年6月30日，本集團用賬面價值人民幣336,953千元的長期應收款(2022年12月31日：人民幣485,344千元)質押用於獲取短期銀行借款人民幣205,290千元(2022年12月31日：人民幣170,455千元)。

(c) 於2023年6月30日，本公司及其子公司為若干子公司的短期借款提供擔保計人民幣21,000千元(2022年12月31日：人民幣52,000千元)。

(d) 於2023年6月30日，本集團將人民幣65,150千元商業承兌匯票以及19,543千元銀行承兌匯票進行貼現以獲取短期銀行借款(2022年12月31日：本集團將人民幣73,820千元商業承兌匯票以及147,808千元銀行承兌匯票進行貼現以獲取短期銀行借款)。

於2023年6月30日，短期借款的年利率為1.47%至5.75%(2022年12月31日：年利率為0.79%至5.64%)。

未經審核中期合併財務資料附註(續)

截至二零二三年六月三十日止六個月期間

17. 長期借款

	二零二三年 六月三十日 (未經審核) 人民幣千元	二零二二年 十二月三十一日 (經審核) 人民幣千元
信用借款	24,671,598	16,905,114
抵押借款(a)	2,306,403	2,389,097
質押借款(b)	4,875,824	4,758,850
擔保借款(c)	3,004,339	3,077,203
	34,858,164	27,130,264
減：一年內到期的長期借款		
信用借款	(6,016,085)	(3,400,662)
抵押借款	(414,032)	(346,558)
質押借款	(319,902)	(253,324)
擔保借款	(1,475,073)	(1,482,030)
小計	(8,225,092)	(5,482,574)
	26,633,072	21,647,690

(a) 於2023年6月30日，本集團的銀行抵押借款中人民幣343,146千元(2022年12月31日：人民幣343,146千元)系由本集團子公司借入的固定資產銀團借款，由於項目建設未完工，因此尚未辦理抵押/質押擔保的相關手續。

於2023年6月30日，本集團用賬面價值人民幣661,254千元的固定資產(2022年12月31日：人民幣511,361千元)與賬面價值人民幣1,473,966千元(2022年12月31日：人民幣1,325,872千元)的無形資產抵押用於取得長期借款人民幣2,306,403千元。

(b) 於2023年6月30日，本集團用賬面價值人民幣1,854,799千元(2022年12月31日：人民幣1,316,094千元)的長期應收款質押用於取得長期借款人民幣1,793,461千元。

於2023年6月30日，本集團將若干個PPP項目和發電項目的未來收款權質押於銀行用於取得人民幣3,082,363千元的長期借款(2022年12月31日：人民幣2,904,450千元)。

(c) 於2023年6月30日，本公司及其子公司為若干子公司的長期借款提供擔保計人民幣3,004,339千元(2022年12月31日：人民幣3,077,203千元)。

於2023年6月30日，長期借款的利率區間為0.30%至6.534%(2022年12月31日：0.30%至5.850%)。

18. 應付債券

	2022年12月31日 (經審核) 人民幣千元	本期新增 人民幣千元	按面值 計提利息 人民幣千元	溢折價攤銷 人民幣千元	本期償還 人民幣千元	2023年6月30日 (未經審核) 人民幣千元
第一期中票(a)	2,500,534	-	51,449	2,839	-	2,554,822
22滬風電MTN001(b)	764,771	-	11,827	296	(23,850)	753,044
	3,265,305					3,307,866
減：一年內到期的應付債券	(2,516,608)					(2,558,873)
	748,697					748,993

(a) 本集團於2018年12月13日發行了上海電氣集團股份有限公司2018年度第一期中期票據，期限為5年，起息日2018年12月17日，兌付日2023年12月17日，計劃發行總額25億元，實際發行總額25億元，發行利率為4.15%(2018年12月14日3個月上海銀行間同業拆放利率上浮1%)，按照面值發行。

(b) 本集團之子公司上海電氣風電集團股份有限公司於2022年4月29日發行了上海電氣風電集團股份有限公司2022年度第一期綠色中期票據，期限為3年，起息日2022年4月29日，兌付日2025年4月29日，計劃發行總額7.5億元，實際發行總額7.5億元，發行利率為3.18%，按照面值發行。

未經審核中期合併財務資料附註(續)

截至二零二三年六月三十日止六個月期間

19. 設定受益計劃

該設定受益計劃要求僱員供款。供款通過兩種方式進行，即按服務年限和按僱員工資固定之百份比向計劃供款。僱員也可向計劃酌情供款。

該計劃使得本集團面臨精算風險，例如：投資風險、利率風險、長壽風險和薪金風險。

投資風險

設定受益計劃負債的現值按參考高品質公司債券收益確定的貼現率進行計算。如果計劃資產的回報低於貼現率，則該計劃將產生赤字。由於計劃負債的長期性質，退休基金委員會認為將計劃資產的合理部份投資於保險公司投資之基金以利用基金產生的回報是恰當的。

利率風險

債券利率的降低將導致計劃負債的增加；但是，這將部份被計劃的債務投資回報的增加所抵銷。

長壽風險

設定受益計劃負債的現值通過參考僱傭期間和僱傭結束後計劃成員的死亡率的最佳估計進行計算。計劃成員預期壽命的增加將導致計劃負債的增加。

薪金風險

設定受益計劃負債的現值通過參考計劃成員的未來薪金進行計算。由此，計劃成員薪金的增加將導致計劃負債的增加。

(a) 設定受益計劃組成如下：

	二零二三年 六月三十日 (未經審核) 人民幣千元	二零二二年 十二月三十一日 (經審核) 人民幣千元
非流動負債	99,504	93,774
流動負債	3,642	5,468
	103,146	99,242

19. 設定受益計劃(續)

(b) 於報告期末所採用之主要精算假設如下：

	二零二三年 六月三十日 (未經審核) 人民幣千元	二零二二年 十二月三十一日 (經審核) 人民幣千元
貼現率	4.21%	4.21%
預期未來退休成本比率增幅	2.35%	2.35%
預期薪金比率增幅	2.60%	2.60%

(c) 於損益及其他綜合收益表中確認上述設定受益計劃之金額如下：

	截至二零二三年 六月三十日 六個月期間 (未經審核) 人民幣千元	截至二零二二年 六月三十日 六個月期間 (未經審核) 人民幣千元
服務成本：		
當期服務成本	1,319	1,387
利息費用淨值	861	743
計劃資產的預期回報	(120)	(34)
於損益中確認之設定受益成本組成	2,060	2,096
重新計量之設定受益負債淨額：		
義務精算利得	-	88
計劃資產精算損失	-	(88)
於其他綜合開支中確認之設定受益成本組成	-	-
總計	2,060	2,096

未經審核中期合併財務資料附註(續)

截至二零二三年六月三十日止六個月期間

19. 設定受益計劃(續)

(d) 設定受益義務現值變動如下:

	截至二零二三年六月三十日 六個月期間 (未經審核) 人民幣千元	截至二零二二年六月三十日 六個月期間 (未經審核) 人民幣千元
期初設定受益義務	106,112	144,540
當期服務成本	1,319	1,387
利息費用	861	743
義務精算利得	-	88
已付福利	(4,134)	(7,012)
境外計劃的匯兌差額	6,404	(13,652)
期末設定受益義務	110,562	126,094

(e) 計劃資產的公允價值變動如下:

	截至二零二三年六月三十日 六個月期間 (未經審核) 人民幣千元	截至二零二二年六月三十日 六個月期間 (未經審核) 人民幣千元
期初計劃資產公允價值	6,870	6,604
預期回報	121	35
計劃資產精算利得	-	88
已付福利	-	(86)
境外計劃的匯兌差額	426	(195)
期末計劃資產公允價值	7,417	6,446
期末設定受益義務	126,094	157,502

(f) 報告期末按類別劃分的計劃資產公允價值如下:

	截至二零二三年六月三十日 六個月期間 (未經審核) 人民幣千元	截至二零二二年六月三十日 六個月期間 (未經審核) 人民幣千元
保險公司投資資金	7,417	6,870

20. 股本

	本期增減變動						2023年6月30日 (未經審核) 人民幣千元
	2022年12月31日 (經審核) 人民幣千元	發行新股 人民幣千元	送股 人民幣千元	公積金轉股 人民幣千元	其他 人民幣千元	小計 人民幣千元	
人民幣普通股	12,655,327	-	-	-	-	-	12,655,327
境外上市的外資股	2,924,482	-	-	-	-	-	2,924,482
	15,579,809	-	-	-	-	-	15,579,809

	本期增減變動						2022年6月30日 (未經審核) 人民幣千元
	2021年12月31日 (經審核) 人民幣千元	發行新股 人民幣千元	送股 人民幣千元	公積金轉股 人民幣千元	其他 人民幣千元	小計 人民幣千元	
人民幣普通股	12,781,489	-	-	-	(126,162)	(126,162)	12,655,327
境外上市的外資股	2,924,482	-	-	-	-	-	2,924,482
	15,705,971	-	-	-	(126,162)	(126,162)	15,579,809

未經審核中期合併財務資料附註(續)

截至二零二三年六月三十日止六個月期間

21. 或有事項

於2008年6月，上海電氣與印度一買方簽署《設備供貨及服務合同》，向印度莎聖燃煤電站項目提供主要設備及相關服務，合同總金額為13.11億美元，並由其關聯方為合同項下的買方的付款義務出具擔保函。

於2019年12月，由於買方長期拖欠設備款及其他相關費用，本公司向新加坡國際仲裁中心提交仲裁申請，要求擔保方根據擔保函中的約定向本公司支付至少1.35億美元設備款及其他相關應付款項，並於2020年12月，本公司向印度高等法院申請對擔保方的財產保全。2022年12月，本公司收到新加坡國際仲裁中心發出的對本仲裁的裁決書，裁決如下：裁決擔保方向公司支付合計1.46億美元，包括尚未支付工程款、裁決前相關利息以及其它法律費用；裁決擔保方支付相關仲裁費用；裁決擔保方向公司支付上述裁決金額至支付之日的裁決後利息。截止本財務報表出具之日，本公司尚未收到上述款項。2023年5月，公司收到新加坡國際商業法庭發出的通知，擔保方已在新加坡國際商業法庭提起撤銷新加坡國際仲裁中心對該仲裁裁決的申請，該撤銷申請已被新加坡國際商業法庭受理。

於2021年2月23日，本公司收到新加坡國際仲裁中心受理仲裁申請通知，買方及其關聯方主張本公司在本項目上所提供的設備存在質量問題，要求本公司賠償其約4.16億美元的損失，主要包括電廠運營損失1.32億美元、電費收入損失2.21億美元及其他相關費用。2021年6月，本公司收到新加坡國際仲裁中心的確認申請人撤銷該仲裁的通知函。

於2021年8月，本公司收到該燃煤電站項目運營方律師發來的起訴書，該燃煤電站項目運營方同時起訴該項目總包方、買方(總包方及買方均為電站運營方的關聯方)及本公司，要求三被告承擔連帶責任，賠償其共計約人民幣21.33億元的損失，主要包括電廠運營損失、電費收入損失及利息等費用。

於2022年7月，印度孟買高等法院以原告不符合起訴條件且未在規定時間內修正為由駁回訴訟請求。截止本財務報表出具日，本公司尚未收到印度法院的正式訴訟文件。

於2021年12月，本公司收到新加坡國際仲裁中心發出的仲裁受理通知，本項目的買方主張本公司在本項目上所提供的設備存在質量問題，要求上海電氣賠償其約3.89億美元的損失，主要包括電廠運營電費收入損失、維修費用以及發貨延誤違約金等費用。

截止本財務報表出具日，本公司被仲裁案件尚未開庭審理。管理層認為相關仲裁對方對本公司的主張被支持的可能性較小，故未針對被訴案件計提預計負債。

除上述訴訟事項外，於2023年6月30日，本集團與其他未決訴訟及仲裁有關的或有負債為人民幣1,045,330千元，由於管理層認為案件相對方主張被支持的可能性較小，故未針對被訴案件計提預計負債(2022年12月31日：人民幣832,710千元)。

於2023年6月30日，本集團向關聯方提供借款擔保最高額為人民幣2,538,837千元，實際已提供借款擔保人民幣1,065,053千元(2022年12月31日：擔保最高額為人民幣2,539,734千元，實際已提供借款擔保人民幣2,107,586千元)，向電氣控股提供金額預計不超過1.668億美元(折合人民幣12.05億元)的反擔保，本期為關聯方開具的銀行承兌匯票人民幣1,000千元(2022年12月31日：無)。本集團確認與上述相關的預計負債為人民幣225,545千元。

於2023年6月30日，無與合營企業和聯營企業的權益相關的重大或有負債。

22. 承諾

(1) 資本性支出承諾事項

	二零二三年 六月三十日 (未經審核) 人民幣千元	二零二二年 十二月三十一日 (經審核) 人民幣千元
已簽約	2,255,157	1,788,918
已批准但未簽約	99,325	2,110
	2,354,482	1,791,028

(2) 經營租賃-作為出租人

根據與承租人簽訂的租賃合同，不可撤銷租賃的最低租賃收款額如下：

	二零二三年 六月三十日 (未經審核) 人民幣千元	二零二二年 十二月三十一日 (經審核) 人民幣千元
一年以內(含1年)	49,797	52,568
一到二年(含2年)	50,777	46,200
二到三年(含3年)	49,793	43,520
三年以上	209,287	206,975
	359,654	349,263

(3) 對外投資承諾事項

	二零二三年 六月三十日 (未經審核) 人民幣千元	二零二二年 十二月三十一日 (經審核) 人民幣千元
已簽約但未履行	910,626	534,126

未經審核中期合併財務資料附註(續)

截至二零二三年六月三十日止六個月期間

23. 關聯交易

(1) 本集團於本期間與關聯方進行的重大交易如下：

本集團與關聯方的交易價格參照同類商品或者同類業務的市場價格制定。

	截至2023年 6月30日止 6個月期間 (未經審核) 人民幣千元	截至2022年 6月30日止 6個月期間 (未經審核) 人民幣千元
採購商品、接受勞務：		
母公司控制的公司	143,132	35,872
合營企業	29,429	-
聯營企業	1,547,358	1,744,259
其他關聯企業	542,150	135,880
	2,262,069	1,916,011
銷售商品、提供勞務：		
電氣控股	4,864	138,949
母公司控制的公司	149,914	85,002
合營企業	3	10
聯營企業	340,390	233,916
其他關聯企業	2,368,643	1,452,830
	2,863,814	1,910,707

23. 關聯交易(續)

(1) 本集團於本期間與關聯方進行的重大交易如下(續):

	截至2023年 6月30日止 6個月期間 (未經審核) 人民幣千元	截至2022年 6月30日止 6個月期間 (未經審核) 人民幣千元
本集團作為出租方:		
租賃收入		
電氣控股	4,040	8,081
母公司控制的公司	11,283	14,174
合營公司	3,482	-
聯營企業	7,709	6,650
其他關聯企業	10,449	8,998
	36,963	37,903
本集團作為承租方當期租入的使用權資產:		
出租方		
母公司控制的公司	1,127	10,283

未經審核中期合併財務資料附註(續)

截至二零二三年六月三十日止六個月期間

23. 關聯交易(續)

(2) 關聯方向本集團提供的借款：

	截至2023年 6月30日止 6個月期間 (未經審核) 人民幣千元	截至2022年 6月30日止 6個月期間 (未經審核) 人民幣千元
電氣控股	30,750	450,000
母公司控制的公司	5,811	318,803
	36,561	768,803

(3) 本集團向關聯方提供的借款擔保：

	二零二三年六月三十日 (未經審核)		二零二二年十二月三十一日 (經審核)	
	最高額 人民幣千元	實際擔保額 人民幣千元	最高額 人民幣千元	實際擔保額 人民幣千元
中機國能電力工程有 限公司	1,256,000	471,200	1,256,000	1,159,600
玉門鑫能光熱第一電 力有限公司	100,000	71,000	100,000	75,000
蘇州天沃科技股份有 限公司	910,000	302,000	910,000	649,400
納博特斯克(中國)精密 機器有限公司	19,837	19,837	20,734	20,734
天津市青沅水處理技 術有限公司	253,000	201,016	253,000	202,852

本集團之子公司與電氣控股合資設立了上海電氣投資(迪拜)有限公司，參與電站項目。項目啟動後，電氣控股為項目公司的融資提供擔保，本集團按照對項目公司的間接持股比例20%向電氣控股提供反擔保，反擔保金額預計不超過1.668億美元(折合人民幣12.05億元)，該反擔保於2023年6月30日處於第一階段。

23. 關聯交易(續)

(4) 本集團主要管理人員報酬(單位：港幣千元)

	截至2023年 6月30日止 6個月期間 (未經審核) 港幣千元	截至2022年 6月30日止 6個月期間 (未經審核) 港幣千元
董事	1,545	2,044
監事	640	691
高級管理人員	3,231	3,472
	5,416	6,207

24. 未經審核中期合併財務信息之批准

本中期合併財務信息未經審核，但已經本公司審核委員會審閱。

本未經審核中期合併財務信息於2023年8月30日獲董事會批准發佈。