



中国航天

乐凯胶片股份有限公司



2023

环境、社会及治理 (ESG) 暨社会责任报告

关于本报告

报告目的

本报告是乐凯胶片股份有限公司（简称“乐凯胶片”或“本公司”）发布的《环境、社会及治理报告》（简称“本报告”或“报告”）。本报告旨在汇报乐凯胶片于 2023 年度内履行环境、社会及治理（Environmental, Social & Governance, 以下简称“ESG”）三大责任所秉持的理念，遵循的管理制度及相关实践，并对主要利益相关方关注的重要议题做出响应。本报告内容不存在虚假记载、误导性陈述或重大遗漏，公司对内容真实性、准确性和完整性负责。

报告期限

本报告覆盖的周期为 2023 年 1 月 1 日至 2023 年 12 月 31 日（简称“本年度”或“报告期”），部分内容追溯以往年份及涵盖 2024 年第一季度。

报告范围

本报告以乐凯胶片股份有限公司为主体，涵盖旗下分、子公司，除特别注明外，本报告范围与公司年度报告范围保持一致。

称谓说明

为了便于表述和方便阅读，本报告中提及的“乐凯胶片”“公司”“本公司”“我们”等称谓均指“乐凯胶片股份有限公司”。

中文全称	乐凯胶片股份有限公司
中文简称	乐凯胶片，本公司，公司，我们
英文全称	Lucky Film Company Limited
英文缩写	Lucky Film Co.,Ltd.
注册地址	河北省保定市满城区满城经济开发区建业路6号

编制依据

本报告编制参考的重要标准包括：

国务院国有资产监督管理委员会（简称“国资委”）《央企控股上市公司 ESG 专项报告参考指标体系》

上海证券交易所上市公司自律监管指引第 1 号——规范运作

全球报告倡议组织《可持续发展报告编写指南》（GRI Standards）

联合国可持续发展目标（SDGs）

报告原则

报告编制遵循重要性、量化性、平衡性、一致性原则。

重要性：通过开展重要性议题评估，确认 ESG 相关事宜对各利益相关方的影响程度，并对重要性程度较高的议题进行重点响应和披露。

量化性：对 ESG 关键绩效指标（简称“KPI”）以可计量的方式呈现，同时披露定量数值计算依据及统计口径。

平衡性：本报告内容反映客观事实，对正面、负面指标均进行披露，不偏不倚地呈现本公司于 ESG 方面的表现。

一致性：除特别说明，本报告采用与往年报告相一致的披露统计方法，确保本报告期的 ESG 数据与历史数据及未来数据具有可比性。

若指标统计口径发生变化，将在报告中进行注释说明。

编制声明

本报告是乐凯胶片股份有限公司发布的首份环境、社会及治理（ESG）报告。本报告本着客观真实的原则，披露乐凯胶片在公司治理、环境保护、股东权益、员工利益、安全生产及社会公益等各方面的重要信息，旨在向利益相关方公开、透明地反映乐凯胶片在 ESG 方面的工作成绩。

报告获取

本报告以电子文档形式发布，其中电子文档可在公司官方网站公告信息专栏（<http://lkjp.luckyfilm.com/>）下载阅读。

目录 / CONTENTS

关于本报告	01	ESG治理	11	未来展望	73
关于乐凯胶片	05	专题:党建引领 强根筑基	23	关键绩效	74
董事长致辞	10			指标索引	80
				意见反馈	81

01

合规治理 科学运营

规范公司治理	31
保障股东权益	35
加强风险防控	37
践行商业道德	38

02

绿色低碳 和谐共生

应对气候变化	41
健全环境管理	44
绿色低碳运营	46

03

匠心领先 品质臻造

创新驱动	55
安全先行	57
卓越品质	59

04

美好守护 实干先行

员工成长	63
共进协作	69
社区关怀	69

关于乐凯胶片

乐凯胶片简介

乐凯胶片股份有限公司成立于 1998 年 1 月 16 日，是中国乐凯集团有限公司的控股上市子公司，现隶属于中国航天科技集团有限公司。1998 年 1 月 22 日，公司在上海证券交易所挂牌交易，股票简称“乐凯胶片”，股票代码“600135”。

公司总资产 30 亿元，拥有全资子公司 4 家，控股子公司 2 家，主要生产基地分布在河北保定、广东汕头。公司在国内 20 余个中心城市开设有销售分子公司和办事处，在海外市场上也建立了较为完善的分销体系，产品出口到世界 80 多个国家和地区。

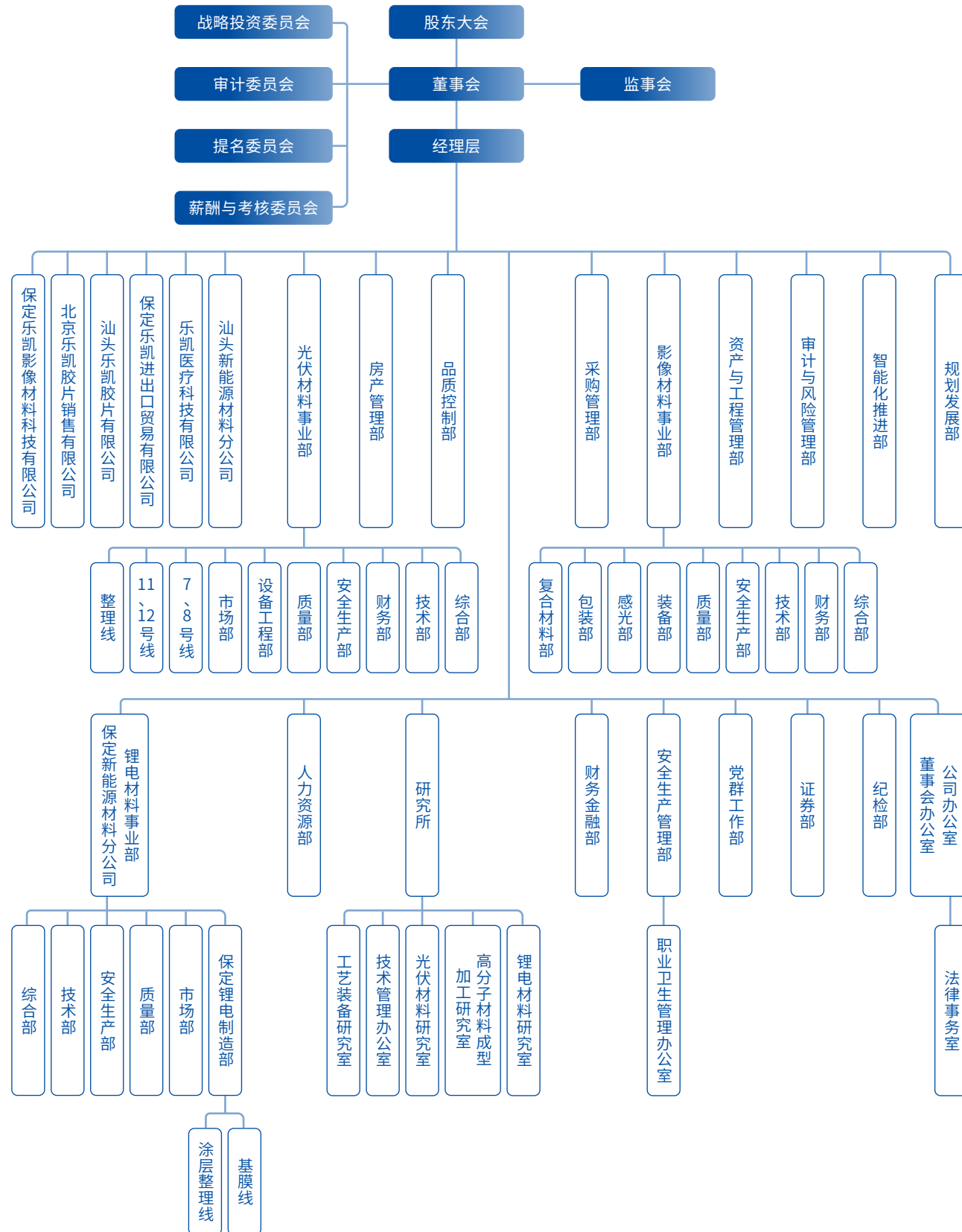


公司坚持发展思路不动摇，聚焦医用材料、影像信息、光伏材料、锂电材料四大业务板块，产业结构不断优化，竞争实力不断增强，经营规模跨上新台阶。医用材料市场规模连年保持高速增长，成为国产品牌的龙头，销量位居世界前三。影像材料业务进一步扩大市场规模，继续领跑国内彩色相纸市场。光伏材料在国内和国际市场成绩斐然，发展成为公司支柱产业。锂电材料生产技术取得突破，规模化生产、销售的条件基本成熟，为后续发展奠定了基础。国际市场布局逐步完善，出口业务收入逐年增加，“十三五”期间出口业务收入年平均增长率达到 13%。

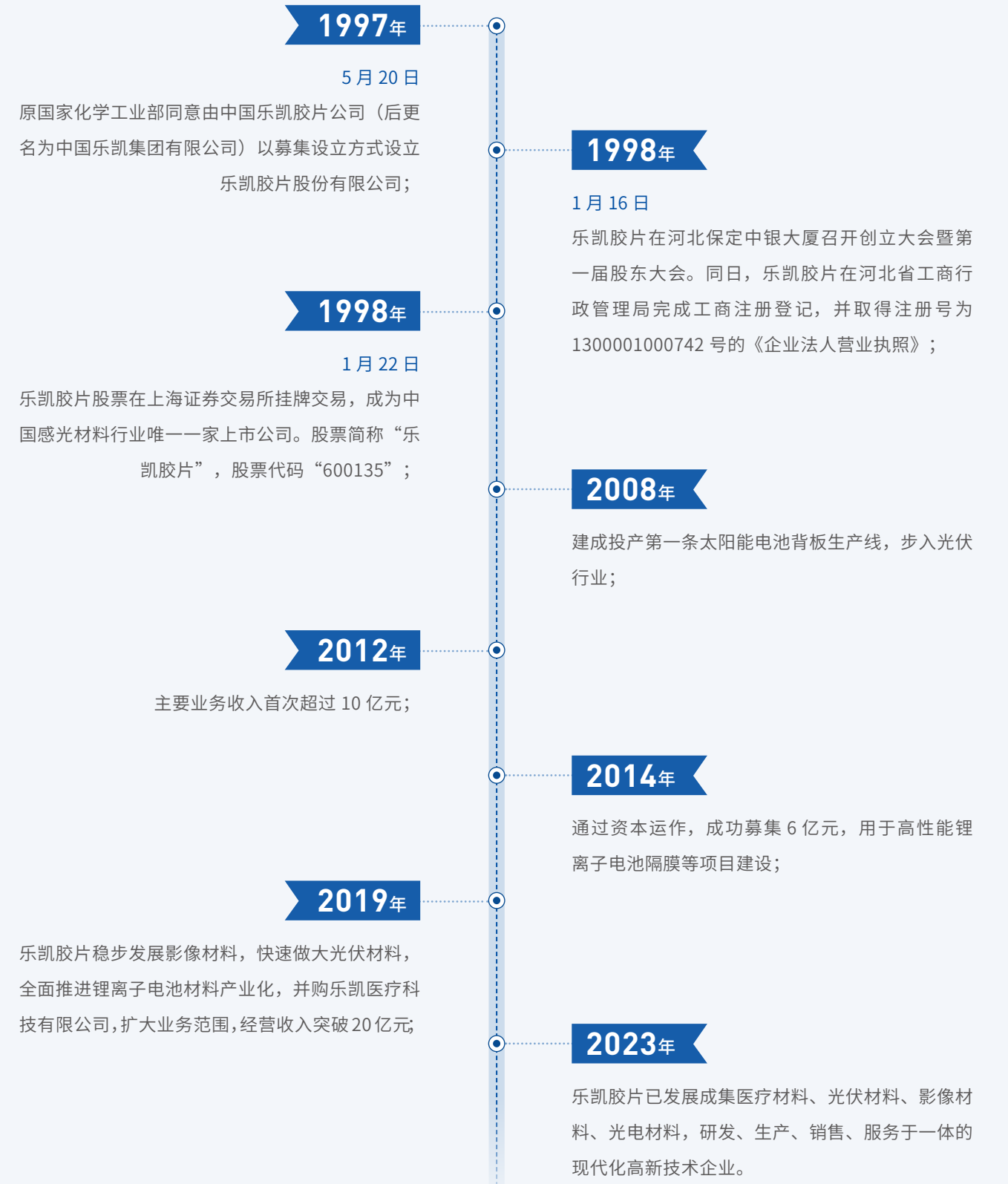
“十四五”期间，公司将继续以市场为驱动，以技术进步、精益生产、管理创新为支撑，立足医疗材料、光伏材料、影像材料及锂电材料业务，坚持发展高质量、管理高效率、经营高效益原则，着力提升盈利能力、管控能力和创新能力，全面落实高质量发展要求，将公司建设成为世界一流的影像材料和新能源材料系统服务商。



企业架构



发展历程



主营业务

公司积极落实国家可持续发展战略要求，紧紧围绕国家战略性新兴产业，深化产品和产业结构调整，在新材料领域取得快速突破和发展，主营业务为光伏材料、医疗材料、影像材料、光电材料，主营产品有太阳能电池背板、锂离子电池隔膜、铝塑膜、医用干式片、工业探伤胶片、彩色相纸、TAC 膜等产品。

公司先后通过了 ISO9001、ISO14001 质量、环境管理体系认证，是省安全标准化二级达标企业。公司拥有现代化的生产设备和相当完备的配套设施，拥有医用材料、影像信息产品生产线和光学膜涂布生产线、光伏材料等装备先进的多条生产线，并设有检测手段先进、设施完善的品质保证中心及物流管理中心。公司严格产品质量控制，从原材料、过程产品、到成品，充分利用 LIMS 健全产品质量信息，追溯产品质量形成的全过程，严把产品质量关。



公司“十四五”发展规划

“十四五”期间，公司将以市场为驱动，以技术进步、精益生产、管理创新为支撑，立足医疗材料、光伏材料、影像材料及锂电材料业务，坚持发展高质量、管理高效率、经营高效益原则，着力提升盈利能力、管控能力和创新能力，全面落实高质量发展要求，将公司建设成为世界一流的影像材料和新能源材料系统服务商。

董事长致辞



董事长 王洪泽

在国家“十四五”规划的重要年份，乐凯胶片积极响应国家战略，把握住了重要的战略机遇期。在坚持稳中求进的总体工作基调中，我们深化了企业内部改革，增强了风险管理与防控，确保公司沿着正确的发展轨迹稳步前进。在这一年中，我们在绿色低碳发展、创新驱动、社会责任等关键领域取得了显著成就，不仅创造了企业历史上的新高点，而且在改革与发展的道路上实现了重大的突破。

我们紧密把握国家发展的大趋势，在绿色低碳的新征程中勇敢前行，实现了环境保护和企业成长的良性互动。在稳步增长与创新发展的双重目标指引下，我们不断增强企业核心竞争力，全面提升了发展的质量与效益。作为一家有着深厚国企背景的企业，乐凯胶片始终坚持以人民为中心的发展思想，恪守社会责任，致力于民生福祉，与所有利益相关方共同开创美好发展的新篇章。

环境保护是企业可持续发展的重要基石。今年，我们积极响应国家绿色发展的号召，深化绿色生产方式，不断优化资源配置，力求在节能减排方面取得更大突破。在太阳能光伏板和医疗等领域，乐凯胶片坚持技术创新，加强产业链的绿色化改造，力争在行业中树立绿色发展的典范。

社会责任是企业发展的重要支撑。乐凯胶片始终坚持以人为本，积极履行企业公民的责任。我们的“乐凯关爱”项目广泛涉及教育、医疗、公益等多个领域，致力于提升社会福祉，推动社会和谐发展。对于员工，我们提供全面的职业发展规划，为他们创造安全、健康、和谐的工作环境，促进员工全面发展。

良好的公司治理是企业健康发展的保障。今年，我们进一步完善公司治理结构，强化内部监管机制，提高决策的科学性和透明度，为企业的长期稳定发展奠定了坚实的基础。我们严格遵守法律法规，坚持诚信经营，致力于构建清廉、高效、透明的企业文化。

面向未来，乐凯胶片将继续秉持“科技创新，绿色发展，责任至上”的发展理念，坚定不移地走可持续发展之路。我们将进一步深化 ESG 实践，加大在环保技术、社会责任项目上的投入，努力成为行业的领跑者，为构建更加美好的社会做出新的更大贡献。

ESG治理

ESG愿景

可持续发展是既满足当代人的需求，又不对后代人满足其需求的能力构成危害的发展。它们是一个密不可分的系统，既要达到发展经济的目的，又要保护好人类赖以生存的大气、淡水、海洋、土地和森林等自然资源和环境，使子孙后代能够永续发展和安居乐业。

联合国可持续发展目标 (Sustainable Development Goals) 缩写 SDGs。2015 年 9 月 25 日，联合国可持续发展峰会在纽约总部召开，联合国 193 个成员国在峰会上正式通过 17 个可持续发展目标。可持续发展目标旨在从 2015 年到 2030 年间以综合方式彻底解决社会、经济和环境三个维度的发展问题，转向可持续发展道路。

乐凯胶片积极回应联合国可持续发展目标，全面梳理、审视自身运营工作各板块与 17 项目标之间的联接，围绕公司治理、环境保护、员工权益、产品与服务、供应链管理、社区共建等核心领域，聚焦产业、创新和基础设施、减少不平等、负责任消费和生产、气候行动等 17 个目标开展行动，与各利益相关方一道助力全球目标的实现。

范畴	联合国可持续发展目标 (SDGs)	乐凯胶片的行动	2023 年绩效
环境		<ul style="list-style-type: none"> 作为非高耗水行业，我们亦积极提高用水效率，加强水资源管理和废水排放的治理 	<ul style="list-style-type: none"> 温室气体排放总量减少 2.89%
		<ul style="list-style-type: none"> 我们积极应对气候变化所带来的挑战与机遇，采用部分辅料回收等可持续生产模式，加大清洁能源（天然气、光伏等）的使用 	<ul style="list-style-type: none"> 全年温室气体减排量达到 1968.18 吨二氧化碳当量
		<ul style="list-style-type: none"> 我们加强自然资源的可持续管理、化学品管理、减少污染物排放，完善相关风险管理与目标设置体系，推动高质量发展与绿色发展 	<ul style="list-style-type: none"> 节水总量 52556 立方米 水资源消耗强度下降 9.85% 循环水用量增加 37.47% 全年化石能源消耗总量减少 20.24% 非化石能源使用占比提高至 27.23% 全年节约能耗费用 91.5 万元 全年节能减排技术改造投入增加 53.33%
		<ul style="list-style-type: none"> 从事新能源产业，研发生产光伏封装胶膜材料助推行业持续降本增效 	<ul style="list-style-type: none"> 全年节能降耗费用 91.5 万元
		<ul style="list-style-type: none"> 积极关注气候变化，生产和经营中积极践行“绿色生活、绿色办公、绿色生产”理念 	<ul style="list-style-type: none"> 全年废水排放总量减少 5.66%
		<ul style="list-style-type: none"> 关注水资源保护，做好“三废”排放管理 实施清洁生产，持续对生产过程中的每个环节进行改善，减少资源消耗和废弃物产出 	<ul style="list-style-type: none"> 废弃物流产生总量减少 1.34% 有毒有害物料消耗量减少 40.77% 环境领域违法违规事件 0 起

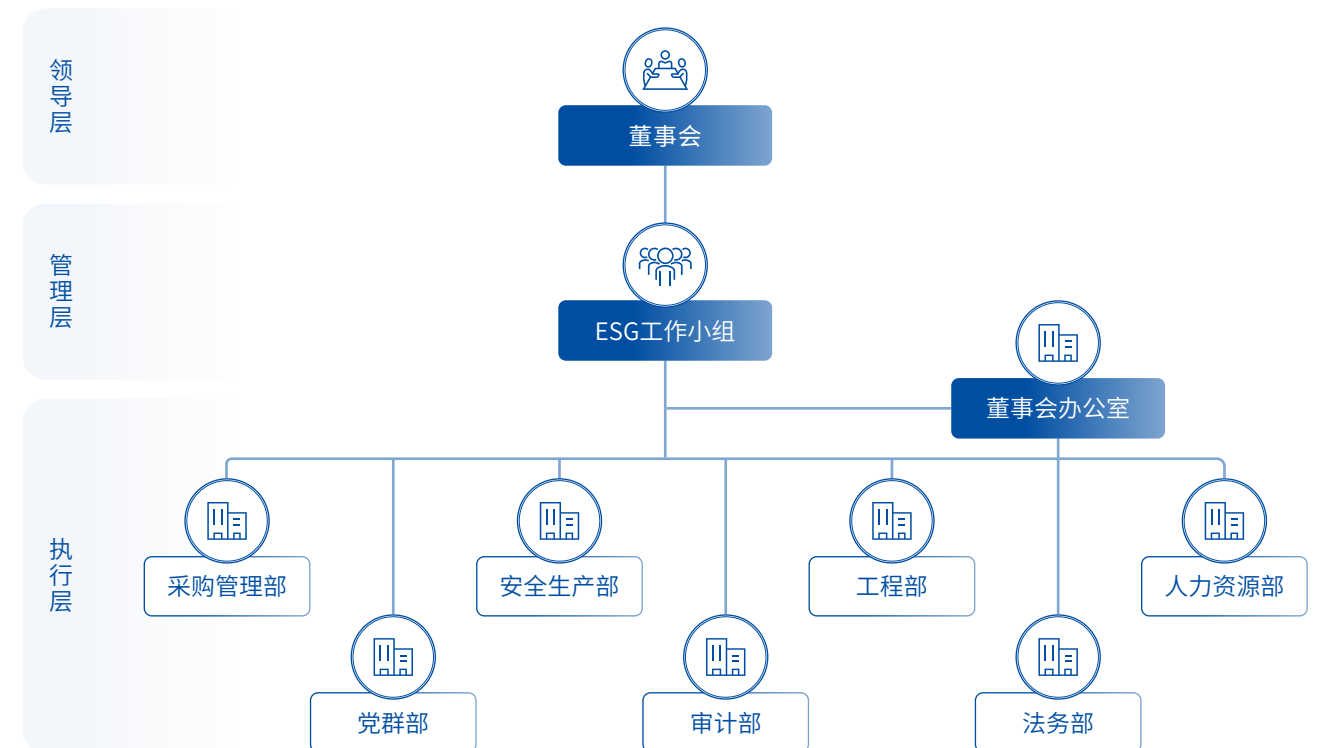
范畴	联合国可持续发展目标 (SDGs)	乐凯胶片的行动	2023 年绩效
社会		<ul style="list-style-type: none"> 我们注重员工关怀，致力于保护员工健康安全并为员工提供完善的薪酬福利方案 	<ul style="list-style-type: none"> 女性员工人数占比提高 2.52%
		<ul style="list-style-type: none"> 我们重视员工培训与发展，建立全方位的培训体系，以丰富的培训资源和多样化的培训方案赋能员工 	<ul style="list-style-type: none"> 大学及以上学历员工百分比提高 1.97%
		<ul style="list-style-type: none"> 我们坚持保障工作场所良好的卫生环境，关注员工的身心健康 我们积极开展、参与公益活动，关心社会弱势群体的福祉，组织员工作为志愿者参与社会服务及其他公益活动 	<ul style="list-style-type: none"> 体检及健康档案覆盖率 100% 职业健康危害场所检测合格率 100% 参加工会员工比例 100% 接受职业和技能培训员工占总员工比例 53.37% 员工培训总投入 127.63 万元
		<ul style="list-style-type: none"> 提供医疗健康体检及保健咨询服务，实施健康干预措施，预防职业病发生 	<ul style="list-style-type: none"> 支持教育工作，以多种形式组织员工技能培训以及学历培训
		<ul style="list-style-type: none"> 支持教育工作，以多种形式组织员工技能培训以及学历培训 	<ul style="list-style-type: none"> 坚持性别平等，努力提升女性员工占比
		<ul style="list-style-type: none"> 参与社区公益事业，组织预防阿尔兹海默病全民健康跑活动 	<ul style="list-style-type: none"> 员工职业培训总时长增加 14.68% 消费帮扶总金额增加 35%
治理		<ul style="list-style-type: none"> 我们致力于可持续的经济增长，并在遵守运营所在地适用的劳工标准的情况下不断创造就业机会 	<ul style="list-style-type: none"> 未发生贪污腐败以及违反中央八项规定精神问题
		<ul style="list-style-type: none"> 我们坚持走技术创新的发展道路，加强与高校、同行业公司以及科研机构的外部合作等多种途径在专业领域内加速拓展，并通过资源整合推动产业技术革新 	<ul style="list-style-type: none"> 研发投入比例增加 14.68% 研发人员数量增加 10.56% 管理层成员平均任期 3 年
		<ul style="list-style-type: none"> 我们与各利益相关方携手并进，通过产品研发等方式共同应对可持续发展挑战 	<ul style="list-style-type: none"> 50 岁以下董事会成员数量占比 33%
		<ul style="list-style-type: none"> 我们坚持建设合规、负责和高效的企业，不断推进廉政建设，加强风险管控 	<ul style="list-style-type: none"> 董事会成员中独立董事数量占比 33%
		<ul style="list-style-type: none"> 强化企业核心竞争力，保持行业地位并获得良好的经营业绩 坚持对研发及创新的重点关注和持续投入，推动员工参与管理创新 做好风险管理及内部控制，持续完善反贪腐举报机制 开展各类型的利益相关方合作，共同助力社会可持续发展 	<ul style="list-style-type: none"> 重大诉讼、仲裁事项等风险事件数量 0 起 风险评估的经营地点占经营地点总数的比例 100%

ESG战略和行动计划

乐凯胶片以 2030 年实现联合国可持续发展目标为长期目标，为可持续发展的经营管理战略奠定了基础。在此基础上，我们围绕公司治理、环境保护、员工权益、产品与服务、供应链管理、社区共建等核心多个领域制定了目标。同时公司 ESG 战略规划与“十四五”规划保持一致，明确了乐凯胶片 ESG 管理体系规划总体演进路径，确定了 ESG 工作推进方向和年度工作重点。



ESG管治架构



ESG风险与机遇

乐凯胶片深知 ESG 风险管理为本公司的高质量可持续发展提供了强而有力的支持及基本保障。本年度，公司通过趋势分析，公司建立了 ESG 风险库，对与行业相关的可持续发展趋势及潜在 ESG 风险进行预测和筛选。公司更进一步根据“风险与机遇影响的重要性”及“风险与机遇发生的可能性”对潜在 ESG 风险与机遇进行评分，推演得出 ESG 风险与机遇的影响程度及风险与机遇矩阵。

识别和评估 ESG 风险与机遇

风险与机遇的识别

1 信息收集

公司各部门及下属单位结合公司业务搜集内、外部与 ESG 风险与机遇相关的历史信息、潜在机会，如风险数据、风险事件、潜在机遇等。

2 信息整理

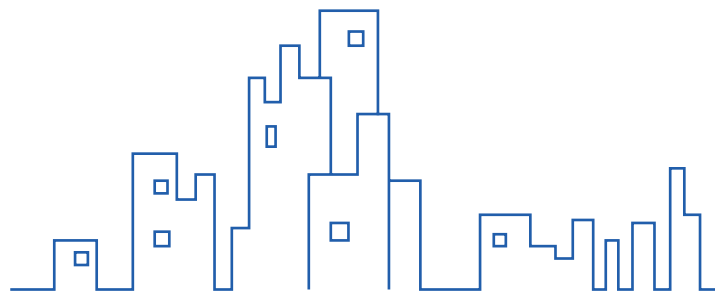
各部门对风险与机遇信息进行必要的分类、筛选、归纳、提炼、总结，以形成 ESG 风险与机遇清单。

3 风险与机遇分析

风险管理部门与各部门采用调研、访谈、问卷等方式对 ESG 风险与机遇信息进行分析，识别 ESG 重大风险和 ESG 关键机遇，完善 ESG 风险与机遇清单。

4 风险与机遇信息库

风险管理部门向各部门发送风险与机遇事件清单，以清单分类为目录，整合各部门报送的年度风险与机遇事件，形成或更新风险与机遇信息库。



风险与机遇的评估

1 问卷设计

风险管理部门基于确定的风险与机遇评估标准，结合风险与机遇清单，设计调查问卷。

2 审核合理性

部门负责人与分管领导审核风险评估调查问卷，确保设计的问卷合理。

3 发送问卷

风险管理部门向各利益相关方发送风险与机遇评估调查问卷，要求确认参与人员和时间。

4 参评人员培训

风险管理部门组织各部门确定的参评人员进行风险与机遇评估培训，包括方法论、评估标准、问卷填写方法等，以确保其掌握风险与机遇评估技能。

5 问卷填写与汇总

各部门参评人员完成培训后，认真填写风险与机遇评估调查问卷，汇总至本部门风险管理人员，由其提交至风险管理部门。

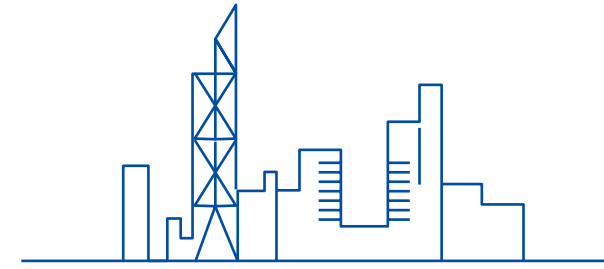
6 汇总分析结果

风险管理部门对提交的风险评估调查问卷进行汇总分析，形成最终的风险与机遇的评估结果。



应对和把握ESG 风险与机遇

报告期内，公司持续关注政策方针、环境风险、社会变化等时代背景下的 ESG 风险与机遇，系统性识别风险因素并制定针对性管理措施以有效管控和规避风险带来的业务和营运影响。



类别	ESG 风险 / 机遇	ESG 风险与机遇描述	乐凯胶片的行动	影响程度
环境	应对气候变化	<ul style="list-style-type: none"> 制造业面临发展和减碳的双重挑战。公司如没有适当的解决方案减少碳排放，可能导致额外成本增加，并影响公司声誉 气候变化带来极端天气和自然灾害，影响工程建设进度，并对公司生产运行构成一定的威胁 	<ul style="list-style-type: none"> 编制《乐凯胶片碳达峰碳中和行动方案》；分批启动乐凯胶片各工厂碳达峰碳中和方案 完善应急管理机制，细化自然灾害预警制度，“以演代练”提高极端天气和重大自然灾害应急能力 提前识别气候变化带来的风险，针对性制定解决方案和应急预案，提高应对极端天气和自然灾害的能力 	高
	排放物	<ul style="list-style-type: none"> 公司对于污染防治管控不当，可能导致废弃物排放不达标或废弃物处置不合规，使公司声誉和经营受损 	<ul style="list-style-type: none"> 加强原材料管理和废弃物管理，大力推进污染防治工作，持续推进环境保护管理体系良好运行，杜绝环境污染事件发生 	高
	能源利用	<ul style="list-style-type: none"> 清洁能源替代是未来发展趋势之一，公司需尽早布局，避免因能源监管趋严导致运营成本增加 	<ul style="list-style-type: none"> 通过光伏发电供给生产用电，年度光伏电使用量达到 354 万 kwh，同时为电网提供 159 万 kwh 光伏余电，逐步提高可再生能源使用比例 	中
	水资源	<ul style="list-style-type: none"> 气候变化有可能引发部分地区水资源短缺现象，造成用水成本增加，提高生产运营成本 	<ul style="list-style-type: none"> 制定节水方案应对当地水压风险 实施水资源监测计划，提高循环用水率 	低

类别	ESG 风险 / 机遇	ESG 风险与机遇描述	乐凯胶片的行动	影响程度
社会	人力资源	<ul style="list-style-type: none"> 如公司人力资源与业务发展要求不匹配，或出现劳工权益争议纠纷，将对公司经营产生不利影响，并影响公司声誉 国家中长期科技人才发展规划、科技人才激励政策等，鼓励支持人才发展 	<ul style="list-style-type: none"> 拓宽引才渠道，为员工提供广阔的职业发展空间、丰富的发展资源和培训计划，尊重和保护员工的人权 	高
	市场	<ul style="list-style-type: none"> 光伏行业对科技创新和安全环保的要求不断提高。公司如不加速转型，可能对公司经营和业绩产生不利影响，甚至面临被市场淘汰的风险 市场对低碳产品和服务需求不断增长，促进企业结合自身情况打造低碳产品及健全低碳服务体系，提高市场竞争力，扩大有关产品市场份额 	<ul style="list-style-type: none"> 实施创新驱动战略，加大科技研发投入，加速科研成果转化 聚焦核心主业，打造现代产业链 筑牢安全生产底线，不断构建清洁、低碳、循环的绿色制造体系 	高
	供应链	<ul style="list-style-type: none"> 采购和供应链环节对可持续性影响日益凸显。上下游企业如在可持续发展方面表现落后，可能导致公司供应链中断、成本增加和经营受损 	<ul style="list-style-type: none"> 将可持续发展原则融入供应商管理和采购业务的全流程，提升供应商可持续发展能力，带动合作伙伴共建可持续的供应链 	中
	生产安全	<ul style="list-style-type: none"> 违规操作、管理不善所引起安全风险，导致停运、可靠性下降、设备损坏及事故 	<ul style="list-style-type: none"> 持续完善HSE管理体系，健全安全生产全流程管控，提升安全水平 定期召开安全工作会议，强化员工安全防范意识 优化安全事故报告机制，提高事故调查处理效率 	高

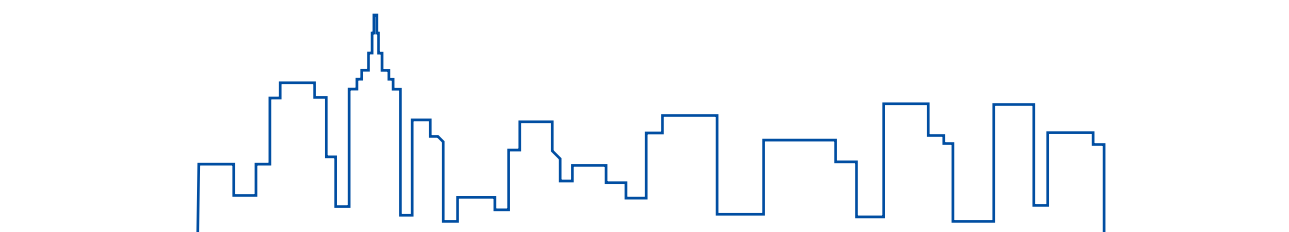
类别	ESG 风险 / 机遇	ESG 风险与机遇描述	乐凯胶片的行动	影响程度	
社会	社区关系	<ul style="list-style-type: none"> 厂区建设运营对周边民众带来的环境和社会压力 国家全面推进乡村振兴政策，为企业开展相关工作提供明确方向指引 	<ul style="list-style-type: none"> 项目开建前开展环境影响评价和社会稳定性评价，了解当地群众对项目的认可和接受程度，加强社区沟通交流 从基础设施帮扶、教育帮扶、卫生帮扶、产业帮扶等多个方面开展社区精准帮扶和公益慈善，促进社区经济和民生发展 	低	
		合规经营	<ul style="list-style-type: none"> 国资委、监管机构、资本市场对上市公司 ESG 方面提出更高更严的合规要求。譬如投资者关系管理、ESG 信息披露管理等，公司违反相关监管法规，可能导致公司声誉受损、重大成本增加及竞争力下降 为公司推动内部改革，提高 ESG 管理水平、实现管理增效提供方向 	<ul style="list-style-type: none"> 持续对标交易所、国资委及同业先进企业，完善 ESG 信息披露与日常沟通机制，提高披露信息的准确性和可信度 持续完善企业 ESG 管理体系建设，以外部评级为重要抓手开展针对性提升，强化全员 ESG 意识和合规意识，提升公司整体 ESG 竞争力 	高
			技术创新	<ul style="list-style-type: none"> 新一轮科技革命和产业变革推动传统影像行业加快技术创新 信息时代数智化转型发展有利于企业高效运行 	<ul style="list-style-type: none"> 开展科技创新顶层设计，加大研发投入组建科技创新体系平台促进科研成果转化

利益相关方沟通

根据全球报告倡议组织 (GRI) 准则，利益相关方为可合理预期将受到报告组织的活动、产品和服务严重影响，或者其行为可合理预期将影响该组织成功实施其战略和实现目标的能力的实体或个人。

乐凯胶片将利益相关方沟通视为可持续发展的关键组成部分，公司建立多样化的沟通机制和沟通渠道，更好地了解利益相关方的需求和反馈，持续推动、改进 ESG 工作。我们通过公开透明的沟通方式，向利益相关方传达我们的业务目标和可持续发展实践，并接受他们的意见和建议。我们相信通过多方共同参与和持续努力，可以实现长期的社会、环境和经济效益。本年度我们根据乐凯胶片实际情况，参考 GRI 准则、中国证监会《上市公司治理准则》等标准，识别出六类利益相关方：政府及监管机构、股东、员工、客户、供应商 / 合作伙伴、社会公众。

利益相关方	期望和诉求	沟通方式	我们的回应
 政府及监管机构	<ul style="list-style-type: none"> 依法运营 依法纳税 节能减排 生态保护 	<ul style="list-style-type: none"> 工作会议 日常沟通 上报材料 公文往来 	<ul style="list-style-type: none"> 严格遵守国家法律法规 及时宣贯法律法规 积极配合监管机构 积极性响应国家战略，提升生态环保自律能力
 股东	<ul style="list-style-type: none"> 销售收入 公司利润 公司治理 定期沟通 	<ul style="list-style-type: none"> 股东会议 公司公告 信息披露 路演 	<ul style="list-style-type: none"> 提质增效，提高效率 不断完善风险管理和内部控制系统 加强信息披露，提高信息透明度 进行定期交流，组织沟通活动
 员工	<ul style="list-style-type: none"> 员工权益 职业健康 教育培训 多元生活 	<ul style="list-style-type: none"> 工作会议 员工沟通 劳动合同 工会活动 	<ul style="list-style-type: none"> 完善人力资源管理体系，确保员工权益 紧抓本质安全工作，落实员工职业健康安全 完善人才培养机制，提升员工知识及技术水平 加强员工沟通
 客户	<ul style="list-style-type: none"> 产品质量 服务保障 质量管理 互惠互利 	<ul style="list-style-type: none"> 合同协议 满意度调查 服务热线 公司网站 	<ul style="list-style-type: none"> 重视科技创新与管理创新 强化产品质量与服务管理 搭建畅通反馈渠道 坚持诚信经营
 供应商/合作伙伴	<ul style="list-style-type: none"> 公平公正 合作共赢 	<ul style="list-style-type: none"> 合同协议 产品服务 	<ul style="list-style-type: none"> 确保招标、采购过程公平透明 坚持履行合同和协议
 社区	<ul style="list-style-type: none"> 精准扶贫 社区建设 环境保护 	<ul style="list-style-type: none"> 社会帮扶 社区探访 环保活动 	<ul style="list-style-type: none"> 助力乡村振兴 打造志愿服务队伍 落实环境保护措施



实质性议题评估

本年度,乐凯胶片对标国内外 ESG 相关标准以及同行业披露议题,基于可持续发展宏观环境和自身发展规划,遵照实质性、完整性和平衡性原则,结合利益相关方期望,针对“环境、社会和公司治理”三个范畴开展线上问卷调研,深入了解各方诉求,对报告期内重要议题进行识别和评估,从“对乐凯胶片的影响”和“对利益相关方的影响”两个维度形成乐凯胶片 2023 年实质性议题矩阵。

实质性议题的识别过程

议题的识别

我们通过研究国内外行业发展背景,综合参考上交所发布的《上市公司自律监管指引第 1 号——规范运作》、国资委发布的《央企控股上市公司 ESG 专项报告参考指标体系》、联合国可持续发展目标 (UNSDGs),并对标同行业优秀报告,结合企业发展特色,重新审视与乐凯胶片密切相关的 ESG 议题,筛选出环境、社会、治理范畴共 42 项议题(其中:环境范畴 11 项,社会范畴 16 项,治理范畴 15 项),形成乐凯胶片 2023 年 ESG 议题库。

议题的评估

公司对“治理”“环境”“社会”三个范畴的 ESG 议题进行分析,采用利益相关方权重均一法。将“对乐凯胶片的影响(包含员工、管理层的意见)”和“对利益相关方的影响(包含投资者、员工、客户、供应商以及合作伙伴的意见)”两个维度下重要性均高于等于一半(每个维度在 5 分)的议题定为乐凯胶片实质性议题。最终得到环境范畴 2 个实质性议题,社会范畴 12 个实质性议题,治理范畴 10 个实质性议题。

议题的排序

我们邀请内外部各利益相关方(包括董事、管理层、股东与投资者、员工、客户、供应商和合作伙伴)以填写网上调研问卷的方式参与 ESG 实质性议题识别。各利益相关方按其各自关注程度对 ESG 议题库中的各项议题:进行重要性排序。本次调查一共收到 68 份有效问卷,各利益相关方问卷填写数量均达到公司有效性预期。

议题的审定

公司董事会对评估出来的实质性议题进行审视,并确认相较于已通过筛选的其它议题,哪些实质性议题于本年度对公司及各利益相关方更具重要意义,从而有针对性地在本报告中披露回应,同时在开展业务时将 ESG 因素纳入考量。

实质性议题矩阵



高重要性议题			中重要性议题		低重要性议题
能源的利用	员工发展与培训	合规经营	废水的排放	绿色环保行动	保护生物多样性
废气的排放	产品安全与质量	风险管理	原材料的利用	水资源的利用	社区共建
员工健康与安全	安全生产	内部控制	温室气体排放与减排	环境合规	
国家战略响应	研发创新	薪酬管理	固体废弃物排放	气候变化风险与机遇	
员工满意度	数字化转型	廉洁建设	包装材料的利用	负责任供应链	
知识产权保护	客户服务与权益	股东权益	员工招聘与就业	社会公益	
员工薪酬与福利	信息安全	信息披露	低碳发展目标制定与战略	治理策略	
反垄断	投资者关系	债权人权益	环境权益交易	组织构成	

专题：党建引领 强根筑基

党建引领

乐凯胶片党委始终以习近平新时代中国特色社会主义思想为指导，坚持党的全面领导、加强党的建设，认真落实“第一时间”“第一议题”制度，坚持以理论为先导，把学习融入日常、抓在经常，突出政治导向、丰富方式方法、拓展学习成果，用科学理论武装头脑，深刻领悟“两个确立”的决定性意义，增强“四个意识”、坚定“四个自信”、做到“两个维护”，确保习近平总书记重要讲话重要指示和党中央决策部署落地落实。

2023年，在党委理论中心组学习、公司党群工作例会等重要会议中，开展了大兴调查研究、“千万工程”经验案例、习近平总书记关于航天强国建设重要指示批示精神等专题学习，组织党委中心组理论学习23次和集中研讨4次；组织开办主题教育读书班，坚持读原著学原文悟原理，全面系统掌握习近平新时代中国特色社会主义思想的科学体系、核心要义和实践要求，共组织集体学习15次，专题研讨2次。

乐凯胶片全公司



共有党员

673名



党委(含本级党委)

2个



党总支

3个



党支部

43个

2023年公司组织召开



党委会

17次



研究重要事项

88项



前置审议

34项

推动党建工作与



党委书记王洪泽讲授专题党课

思想建设

乐凯胶片把学习宣传贯彻党的二十大精神作为当前和今后一个时期的首要政治任务，认真贯彻落实《乐凯胶片学习宣传贯彻党的二十大精神工作方案》有关要求，组织所属各级党组织通过党委理论中心组学习、“三会一课”、主题党日等形式，围绕党的二十大精神、党章等学习材料开展专题学习。

为推动二十大精神直通一线，走进群众，党委书记王洪泽向一线干部职工宣讲党的二十大精神，讲授题为《学习贯彻二十大精神团结奋斗，踔厉奋发推进乐凯胶片高质量发展》的专题党课；邀请河北省党校副主任张勇教授来公司进行党的二十大精神专题培训，切实推动学习成果转化为促进公司高质量发展的实际成效。

学习宣传党的二十大精神

党委领导带头向一线干部职工宣讲党的二十大精神，党委书记王洪泽讲授题为《学习贯彻二十大精神团结奋斗，踔厉奋发推进乐凯胶片高质量发展》的专题党课。

组织建设

根据工作需要对所属党组织进一步优化完善组织结构，完成 8 个党支部换届选举，1 个党支部补选支委工作。成立锂电材料事业部党总支，对 2 个党支部书记进行调整。为加强和改进党支部建设，推动支部党建工作能力和水平全面提升，创新组织开展党支部结对共建活动；为推动基层党支部高标准建设，打造标杆党支部，激发各级党组织创先争优的新动能，策划并组织开展星级党支部评定工作。



2023年度“两优一先”评选表彰大会上先进基层党组织代表领奖

完成 **8** 个党支部换届选举、**1** 个党支部补选支委工作。成立锂电材料事业部党总支，对 **2** 个党支部书记进行调整。

积极组织开展“两优一先”评选表彰工作，评选出优秀共产党员 **33** 名，优秀党务工作者 **11** 名，先进基层党组织 **11** 个，并组织召开乐凯胶片庆祝建党 **102** 周年暨“两优一先”表彰大会进行表彰。

人才建设

乐凯胶片全面贯彻落实新时代党的组织路线和干部工作方针政策，坚持重视基层、重视实践的导向和老中青相结合的梯次配备，严把选人用人政治关、品行关、作风关、廉洁关，持续推进干部能上能下，人员能进能出，推动形成能者上、优者奖、庸者下、劣者汰的正确导向。



新党员入党宣誓、老党员重温入党誓词

2023 年共调整中层干部 **44** 人次



其中职务晋升

4 人



新提中层

1 人



平级调整

16 人



降职调整

3 人



解聘职务

11 人次

党风廉政建设

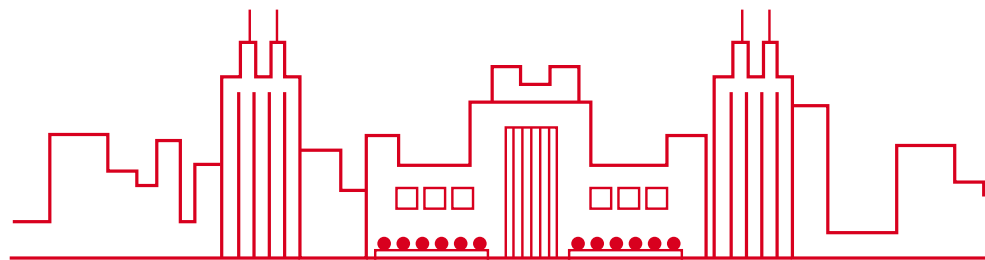
乐凯胶片紧紧抓住党建责任制这个“牛鼻子”，推动各级党建责任压紧压实，构筑全方位责任体系。2023年，公司组织制定了党建、纪检等年度工作要点，组织召开党建与思想政治工作暨党风廉政建设和反腐败工作会议等，部署年度党建工作任务，明确年度重点工作及责任分工。

公司严格落实《乐凯胶片关于落实全面从严治党党委主体责任和纪委监督责任实施细则》有关要求，组织开展党委委员落实全面从严治党主体责任清单的研究，进一步明确党委委员各项责任内容。



组织召开2023年党建与思想政治工作暨党风廉政建设和反腐败工作会议，部署年度党建工作任务。

组织召开2022年度党员领导干部民主生活会，开展批评与自我批评，制定党委班子及党委委员问题清单，明确改进措施，积极推动整改落实工作。



党建实践

乐凯胶片围绕“1145”工作布局，结合“市场铸剑行动”和“成本筑基工程”等重点工作事项，持续组织开展2023年“岗区队”创建活动。党员责任区围绕认定标准，从提升品质、生产难题突破、创新降成本等方面成效突出；党员示范岗牢记使命，认真履行职责，在岗位上充分发挥了党员示范带头作用。其中，乐凯医疗研发党支部彩色热敏打印纸技术突击队荣获2022年度党员突击队标杆、保定影像制造部第四党支部涂塑线涂塑区责任区荣获2022年度党员责任区标杆荣誉称号。



乐凯医疗彩色热敏打印纸技术突击队

组织开展2023年“岗区队”创建活动，认定党员示范岗**26**个、“党员责任区”**5**个，“党员突击队”**5**个。

组织公司党员干部职工参观天津平津战役纪念馆、阜平县骆驼湾村等红色教育基地，沉浸式学习解放战争历史，传承革命精神。

合规治理 科学运营

乐凯胶片坚持规范运作和合规治理,持续推进公司治理体系和治理能力的现代化建设,完善风险管理体系,提升风险防控能,促进公司高效稳健运作;公司恪守商业道德,持续健全和完善廉洁合规管理体系,持续开展廉洁教育工作;此外,公司始终践行保护投资者的职责,尊重并维护投资者的基本利益。

- 规范公司治理
- 保障股东权益
- 加强风险防控
- 践行商业道德




规范公司治理

治理策略及流程


治理策略制定

公司严格按照《公司法》《证券法》《上海证券交易所股票上市规则》等法律、法规的要求建立了以《公司章程》为核心，以《公司党委“三重一大”决策事项前置审议实施办法》《股东大会议事规则》《董事会议事规则》《监事会议事规则》《总经理工作细则》等为主要架构的规章体系，形成了以党委会领导，股东大会、董事会、监事会为权力、决策和监督，以经理层为执行的“一委三会一层”的治理架构。通过制度流程化、流程显性化保障了各治理主体职责分工明确，相互配合，制衡合理，运转高效。公司董事会秘书连续两年获得中国上市公司协会“董事会秘书履职评价”4A 评级。


治理策略监督流程



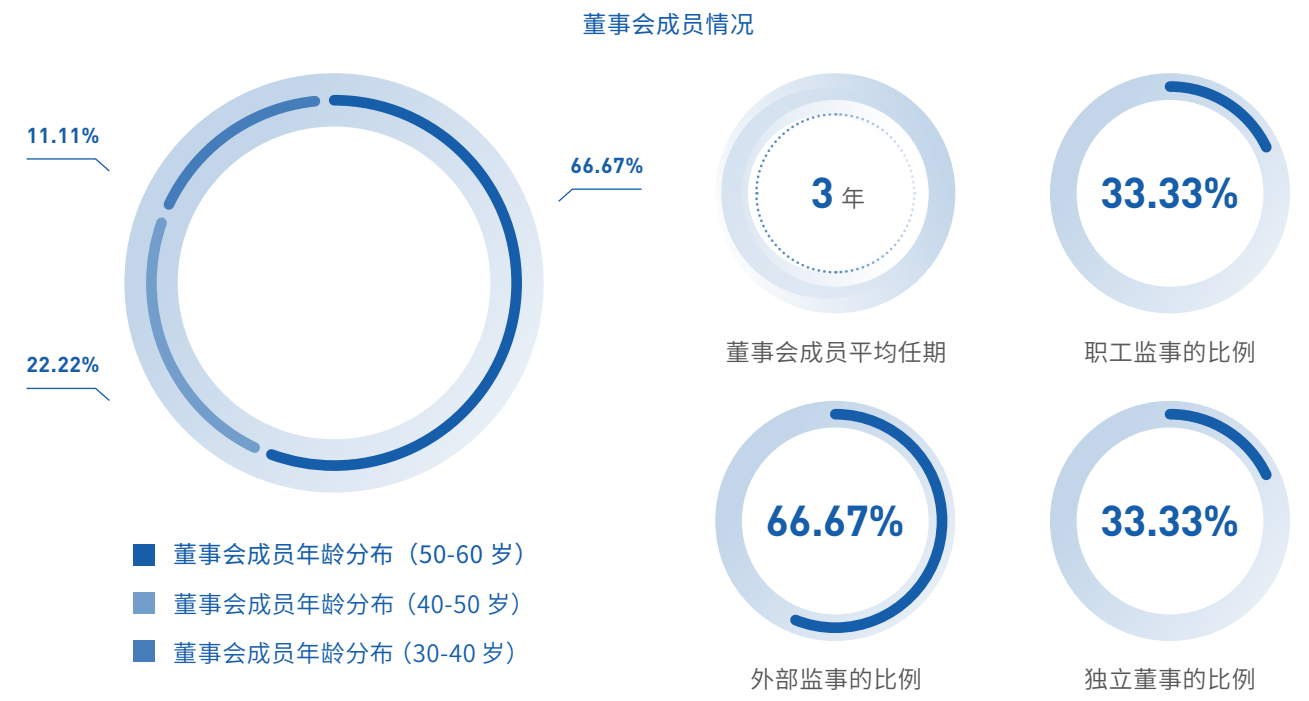

贯彻执行党的路线方针政策，监督、保证党中央重大决策部署和上级党组织决议在本公司贯彻落实；研究讨论公司重大经营管理事项，支持股东大会、董事会、监事会和经理层依法行使职权等。




决定公司的经营方针和投资计划，选举和更换非由职工代表担任的董事、监事，决定有关董事、监事的报酬事项，审议批准董监事会的报告；审议批准公司的年度财务预算决算方案；对公司合并、分立、解散、清算或者变更公司形式做出决议等。



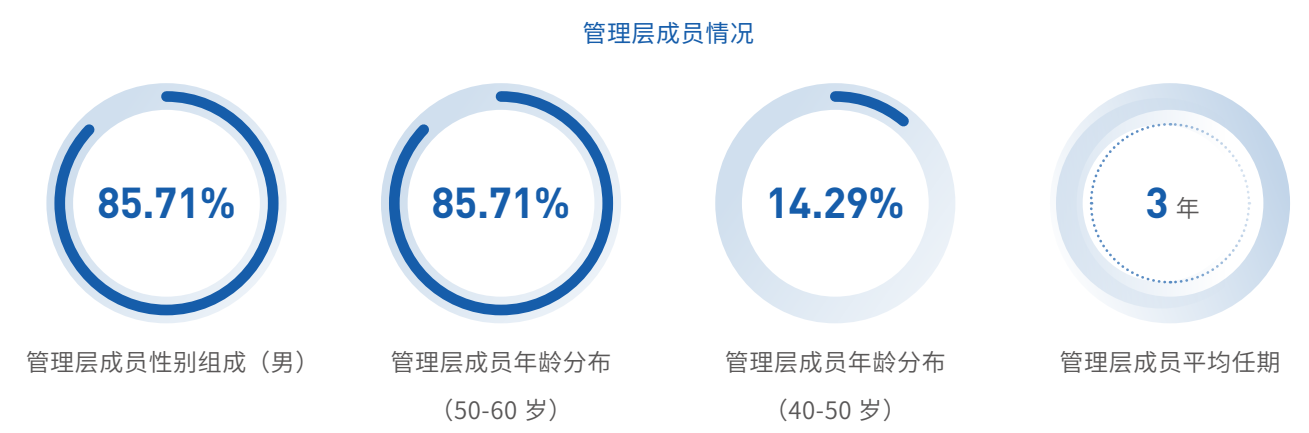
召集股东大会，执行股东大会的决议，向股东大会报告工作；决定公司的中长期发展规划，决定公司的经营计划和投资方案，制订公司的年度财务预算决算方案等。

检查公司财务，对董事、高级管理人员执行公司职务的行为进行监督，对违反法律、行政法规、公司章程或者股东大会决议的董事、高级管理人员提出罢免的建议等。



主持公司的生产经营管理工作，研究贯彻上级重大决策部署的重大经营管理事项，组织实施董事会决议，并向董事会报告工作；组织实施公司年度经营计划和投资方案等。



三会治理绩效

乐凯胶片 2023 年



召开股东大会

3次



审议议题

19项

其中董监事换届选举
单独对每人进行投票



召开董事会

13次



审议议题

56项



召开专门委员会会议

12次



审议议题

13项



召开监事会

7次



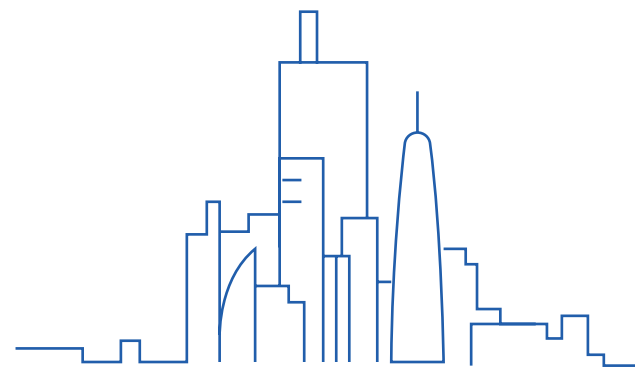
审议议题

20项

治理策略批准及审核流程

作为央企控股上市公司，乐凯胶片坚持党的领导，加强党的建设，落实“两个一以贯之”和全国国有企业党的建设工作会议精神要求，加快建设中国特色社会主义现代国有企业制度。公司持续完善决策机制，进一步细化“三重一大”决策监督机制，明确公司各个治理主体的权责界限和程序衔接。

按照上级党委的相关工作要求，优化公司章程和“三重一大”事项目录党委前置审议清单，推进党的领导与企业治理有效结合。通盘考虑党委“把方向、管大局、促落实”，董事会“战略管理、科学决策、防控风险”，经理层“决策执行、经营管理、考核激励”的职责划分，把党委的决策细化为决定权、建议权、监督权。明确和落实党组织在公司法人治理结构中的法定地位，发挥好“把方向、管大局、促落实”的领导作用。



组织构成及职能

所有权职责

以习近平新时代中国特色社会主义思想为指导，贯彻落实党的二十大精神，以高质量发展为主线，突出战略引领，强化技术创新，提升管理效能，全面提高主业的盈利能力，持续推进全面深化改革，为实现公司成为世界一流新型功能材料系统服务商奋勇拼搏。

董事会、监事会和管理层组织结构与职能

乐凯胶片建立了规范的董事会治理结构，股东大会、董事会和经营层权责清晰，董事会下设战略、审计、提名、薪酬与考核四个专业委员会，各委员会设有明确的决策、执行和监督方面的职责权限，并制定有相应的议事规则，以充分发挥各专门委员会的职能作用，确保公司决策严谨高效。

董事会、监事会和管理层任命程序及构成

乐凯胶片第九届董事会全体董事和第九届监事会非职工代表监事由控股股东提名，经提名委员会对其任职资格审查，八届三十四次董事会审议通过，最终通过公司 2023 年第一次临时股东大会选举产生。

第九届监事会职工代表监事由公司职工代表大会选举产生，任期与第九届监事会一致。

高管薪酬管理

根据公司《薪资管理》的规定，高级管理人员实行年薪制，月预支年薪工资与单位经营业绩完成情况挂钩，年终绩效结算根据年度经营责任书和任期考核责任书考核结果。监事收入由所在工作岗位的岗位收入构成。

董事会及高级管理层在公司取酬的情况每年在公司年度报告中披露，详情请见公司 2023 年度报告。



保障股东权益

投资者关系管理

投资者关系管理战略

公司始终践行保护投资者的职责，尊重并维护投资者的基本利益。公司设有《投资者关系管理制度》，与投资者建立多种沟通渠道，如日常投资者接待、调研、业绩说明会、电话会、“e互动”平台回复、投资者专线接听等确保公司与广大投资者的有效沟通，积极响应监管机构号召，倡导理性投资、价值投资、长期投资，切实保护投资者合法权益，始终坚持稳健的业绩增长及分红政策回馈投资者的支持。

公司积极召开业绩说明会，董事长、总经理、董事会秘书、财务总监以及独立董事等关键人员积极参加业绩说明会，解答投资者疑问。

投资者沟通

2023年组织召开业绩说明会两次（年度、半年度），参加证监局“河北辖区上市公司2023年投资者网上集体接待日活动”1次。

投资者关系管理部门建设

董事会办公室（证券部）作为投资者关系管理部门，定期督促检查关于避免同业竞争、规范并减少关联交易、维护上市公司独立性等承诺事项完成情况，对限期未完成的承诺制定工作计划，切实督促履行公开承诺事项。

公司设有投资者关系管理制度，公司投资者热线设有留言功能，2023年投资者热线电话接听/回复率100%。



2023年投资者热线
电话接听 / 回复率

100%

回馈股东信赖

股东大会情况

股东大会分为年度股东大会和临时股东大会。年度股东大会每年召开一次，临时股东大会不定期召开。2023年，公司共召开三次股东大会，议案均通过审议。

公司平等对待所有股东，并关注其他利益相关者的合法权益，股东大会的召集、召开和表决程序严格按照《公司法》等相关法律法规及《公司章程》的规定执行。公司股东大会以“现场会议+网络投票”方式召开，并聘请律师事务所专业律师进行见证并出具专项法律意见，充分保障了股东大会的规范召开和所有股东依法行使职权。

公司通过“现场会议+视频会议”的方式，鼓励股东积极参加股东大会，搭建与公司投资者畅通的直接沟通渠道。

积极沟通交流

信息披露制度

公司严格按照上交所股票上市规则以及公司章程、《信息披露管理制度》等文件，及时、公平、准确的披露公司财务数据和非财务相关信息，并保证所披露的信息真实、准确、完整，简明清晰、通俗易懂，没有虚假记载、误导性陈述或者重大遗漏。

信息披露质量

公司严格按照《上市公司治理准则》、《证券法》、《国有企业、上市公司选聘会计师事务所管理办法》选聘年审会计师事务所，确保会计师事务所满足审计服务资格，能够满足公司审计要求。

加强风险防控

完善合规经营

乐凯胶片根据合规管理细则相关规定设立合规管理委员会，在公司董事会领导下开展部署有关合规管理工作。审计与风险管理部为乐凯胶片合规管理归口部门，负责组织、协调和监督合规管理工作；乐凯胶片本部各职能部门及子（分）公司为合规管理成员单位，负责职责范围内业务领域的合规管理工作。

2023年，乐凯胶片建立常态化合规数据采集机制，通过覆盖各业务领域，涵盖各单位级次，对合规风险实时监控，对合规事件及时识别、发现，经过分析、跟踪从而有效降低公司合规风险，避免因违法违规行导致的相关处罚。

夯实风险管理

乐凯胶片董事会负责管理全面风险管理体系；公司经理层负责分管业务领域的相关工作；各业务部门及所属单位为风险管理主责部门，负责识别风险事项、落实防控措施；审计与风险管理部为归口部门，负责组织指导、监督、检查风控业务开展及风险闭环管理相关工作。

2023年，乐凯胶片持续按照坚持以风险为导向，结合内部控制体系特点，依据风险分类框架及评估标准从制度完善、流程优化角度，进一步加强了对重点业务领域的内控监督和风险提示。同时将风险监测工作化为日常，对于重大经营风险事件采用报告制，遵循快速反应、上报及时、客观准确、真实全面的原则，以确保动态监督管理重大风险事项的应对措施落实情况。



践行商业道德

优化内部控制

乐凯胶片董事会负责公司内部控制的建立健全和有效实施；公司经理层负责组织领导内部控制正常运行；公司各业务部门和所属单位为执行部门；审计与风险管理部为监督检查主体，负责研究制定相关制度及评价标准，并根据《公司法》、《证券法》、《上市公司治理准则》、《企业内部控制基本规范》及乐凯胶片内部控制评价相关制度规定，负责对内部控制建立与实施情况进行监督检查，进行年度有效性评价，通过发现内部控制缺陷，提出整改措施建议，跟踪整改闭环。



2023年，内部控制评价工作中

未发现

重大缺陷和重要缺陷

反腐倡廉建设

公司持续健全完善廉洁合规管理体系，覆盖全口径、多条线、多层面的管理制度；系统梳理关键岗位人员，动态完善干部廉洁档案，组织领导干部分级签署党风廉政建设责任书和廉洁诚信承诺书，以责任落实为抓手推动营造良好的政治生态；强化廉洁文化建设，召开党风廉政建设和反腐败工作会、党建例会等会议，集体学习上级关于廉洁从业的指示精神，观看警示教育视频；每月发送党规党纪学习材料，在节假日前向领导干部发送廉洁提醒信息，组织廉洁文化作品征集活动，通过多种方式持续开展各级党组织及骨干员工的廉洁教育工作。



恪守公平竞争

乐凯胶片在业务开展过程中，始终公平参与市场竞争，合规开展招投标工作，充分遵守商业道德，注重商业秘密及知识产权的保护。报告期内，公司没有发生任何与反竞争行为有关的罚款或和解。

绿色低碳 和谐共生

乐凯胶片全面贯彻党的二十大精神，深入贯彻习近平生态文明思想，始终坚持科学至上之理念，以环境法律法规为基础，确保环保各项管理工作合法合规，追求可持续绿色发展；以国家和地方政策为导向，大力推行“碳达峰、碳中和”战略，开展节能降碳工作；积极推进绿色工厂创建，贯彻清洁生产理念，不断探索通过改进工艺，从源头上实现减污、增效，同时加强废物回收利用，持续开展资源厂内循环，实现绿色发展，持久发展。

- 应对气候变化
- 健全环境管理
- 绿色低碳运营



应对气候变化

当前气候变化风险已成为可持续发展风险中的重大风险，应对气候变化、践行低碳发展已成为人类社会的共识和发展方向。在国家提出“30·60”碳达峰、碳中和目标的背景下，乐凯胶片秉持绿色发展理念，深耕光伏行业，推进能源转型升级，帮助自身和客户共同实现碳减排目标，减缓气候变化的影响，助力“双碳”目标的实现。

气候风险与机遇

基于行业特性和实际运营情况，公司识别了已有或潜在面临的气候相关风险与机遇，并将其纳入管理工作计划中。

风险类型	风险描述	应对措施
实体风险	暴雨、台风等极端天气事件的突发导致无法正常开展生产，如引发停产减产、供应链端停产减产、产品运输困难等风险	<ul style="list-style-type: none"> 在厂房屋顶建设分布式发电系统供内部使用 在厂区内部配备储能设施以备不时之需
转型风险	政策和法律风险： 随着政策的完善和出台，监管部门必将采取愈加严格的温室气体限排措施，并强化温室气体排放披露要求；随着中国碳排放权交易市场的加速推进和国际碳关税等政策的陆续完善，后续为满足碳排放合规要求，可能会导致成本增加	<ul style="list-style-type: none"> 关注气候相关环境政策动态，避免因违反气候相关环境政策而导致不必要的成本及开支增加 生产过程中更多使用清洁能源，以减少碳排放
	技术风险： 在气候变化的影响下，低排放技术的研发和迭代可能对公司业务与产品产生直接影响；公司需要在新能源产业相关的产品及技术方面加大研发投入，深度参与各行业供给侧的技术变革	<ul style="list-style-type: none"> 通过构建高效的研发管理体系，开发更先进的产品平台，进一步提升公司的研发创新能力、助力低碳产品与解决方案的开发
	市场风险： 越来越多的客户考虑气候相关风险与机遇，市场需求可能会发生改变；市场信号不明确，“对产品绿色程度”成为定价的影响因素之一	<ul style="list-style-type: none"> 加强对产品中对环境有害的原材料的控制，并研究应用可再生生物料
	声誉风险： 随着各利益相关方应对气候变化相关问题关注度的持续提高，若公司未能及时满足利益相关方期待，可能会带来声誉损害风险	<ul style="list-style-type: none"> 积极参加环保公益活动，履行社会环境责任，彰显我们对气候变化的重视

机遇类型	机遇描述	潜在影响
资源效率	更高效的生产、运输和分销流程	生产流程及技术方面的优化，提高生产产能及效率
	使用循环技术，减少资源使用量	降低运营和生产对环境造成的影响，提升资源使用效率
能源来源	采用低排放或可再生能源，采用新技术	降低运营成本，广泛布局绿色产品有利于增加收入，新技术的采用有助于提升能源使用效率

气候行动部署

落实双碳目标

气候变化是当前人类共同面临的严峻挑战之一，总书记强调，应对气候变化是人类共同的事业，并在党的二十大报告指出“积极参与应对气候变化全球治理”，强调“积极稳妥推进碳达峰碳中和”。乐凯胶片作为央企控股上市公司，深入贯彻党中央国务院关于碳达峰碳中和的重大战略决策，切实推动碳达峰、碳中和相关工作，助力国家环境及气候改善。公司按上级单位碳达峰行动方案开展工作，进行碳达峰培训，持续收集碳排放数据，建立公司各生产单位碳排放强度指标，深入排查重点排放设施，明确减排重点和管控方向。

开展碳盘查

自2022年起，公司开展温室其它盘查及数据统计工作，并对公司碳排放指标进行分解，落实到各生产板块，根据《乐凯胶片股份有限公司能源管理办法》实施目标考核。施行月度数据统计，每月对公司及各板块节能降碳目标完成情况进行分析总结，确保数据准确，及时对节能减排工作的不足之处进行修正，保证节能降碳工作有序进行。

温室气体的运营控制范围

医疗业务板块、影像业务板块、锂电业务板块、光伏业务板块及套药业务板块。

温室气体控制类别主要为

二氧化碳

推动生产节能降碳

为落实双碳行动，公司推动主要耗能设备经济运行，优化生产流程，调整工艺参数，充分利用生产余热，实施节能技改减少碳排放，本年节能项目投资460万元，包括利用生产余热减少天然气、蒸汽及电力消耗，新建光伏电站等项目，持续推动节能降碳工作。

充分利用可再生能源

随着全球推进“碳达峰”和“碳中和”，光伏发电未来必将在以新能源为主导的新型电力系统中占比大幅提升，我们将抓住“碳达峰”机遇，大力发展新能源，推进分布式光伏电站建设，充分利用车间屋顶及闲置区域建设车棚等临建，同时推动电化学储能项目建设，最大限度利用光伏绿电，进一步优化用能结构，减少二氧化碳排放。

双碳行动成效

本年度公司大力发展新能源，继续利用建筑屋顶、车棚、临建推进分布式光伏电站建设，汕头公司本年光伏电站装机容量 **167**kw，已投入运行；母公司四期电站项目建设 **969**kw，年初已实现并网发电；五期项目利用光伏事业部周边闲置区域建设车棚等临建安装发电站，预计装机容量 **420**kw，2023 年底已开工建设。截至 2023 年底，公司累计已建成分布式光伏电站装机容量 **3895**kw，其中保定本部装机容量 **3481**kw，汕头公司装机容量 **474**kw。2023 全年公司共使用光伏电 **337** 万 kwh，减少碳排放 **1960** 吨。



公司建设的屋顶式光伏电站



保定本部已完成四期光伏项目建设

健全环境管理

乐凯胶片严格遵守《中华人民共和国环境保护法》《固体废物防治法》《中华人民共和国环境影响评价法》《中华人民共和国节约能源法》等环境保护法律法规，建立完善的环境管理制度与程序，年内不断完善《乐凯胶片股份有限公司能源管理办法》、《突发环境事件应急预案》等内部制度，同时制定落实《能源监视、测量与评价控制程序》、《废水、废气、噪声、粉尘、固体废物排放控制程序》，持续加强环境管理体系建设。

报告期内，公司不存在因违反生态环境保护相关法律法规而受到行政处罚的情形，未发生重大环保事故和重大环保问题。

环境风险管理

乐凯胶片积极识别和管理环境风险，对风险隐患进行专项评估，建立常态化环境风险处置机制；切实优化改进组织体系、制度体系、责任制落实、风险隐患管理，稳步提升管理水平。宣贯生态环境保护标准化体系。。

公司定期开展环境保护实地督导和环境因子监测，系统性摸排排查污染源和风险点，排查环保设施系统设备隐患，形成环境管理问题清单，加强隐患排查治理，严格落实问题整改。

公司全面开展新项目投产前的环境风险排查，制定污染应急防范措施，最大程度减少或避免环境污染；同时规范公司环境监测计划与监测项目的实施，降低因监测不及时或未按法规要求监测造成环境污染或不合规风险，保证公司厂区环境风险可控。

环境应急处理

乐凯胶片重点关注突发环境事件的防范和应对，不断提升突发环境应急处理能力。公司按照突发环境事件应急预案相关文件要求并结合属地管理要求，编制了《突发环境事件应急预案》，并在所在地生态环境主管部门完成备案；制定了年度应急演练计划，按计划开展应急演练，提高突发环境事故的应急处置能力。

按照环境管理体系要求，每年开展环境因素识别工作，报告年度识别环境因素 **755** 个，其中重要环境因素 **158** 个；开展环境风险源统计、排查工作，识别风险源 **24** 个，辐射风险源 **2** 个。



案例 开展应急演练



保定影像制造部针对危废库，保定新能源分公司针对原材料罐区、危废暂存间；光伏事业部针对 8 号线一层模拟涂布室胶液泄露开展专项的应急演练，参与演练共计 115 人次。



环境信息公开

遵守环保法律法规是企业履行社会责任的基本要求。乐凯胶片严格执行《企业环境信息依法披露管理办法》及属地要求，每年 3 月前开展环境信息披露工作，在环境保护和能源消耗等可持续发展方面做出积极响应。公司在年报内定期对排污信息、污染防治设施建设和运行情况、行政许可信息及其他环境保护行政许可情况等内容进行自愿披露。

报告期范围内，所属 6 家企业均未发生任何环境领域违法违规事件。

绿色低碳运营

节约能源资源

乐凯胶片严格遵守《中华人民共和国环境保护法》《中华人民共和国环境影响评价法》《中华人民共和国节约能源法》《国务院关于加强节能工作的决定》（国发【2006】28 号）等国家及运营所在地法律法规，充分落实资源能源节约理念，优化节能设备，不断改善能源使用效率，以建设资源节约型、环境友好型社会，努力实现人、资源与环境的协调可持续发展。

原材料的使用

公司全面贯彻新发展理念，在产品全生命周期实施绿色管理，从配方设计开始，采用低补充量、无味环保配方，专业环保可再生配方等设计。以彩色冲洗套药为例，在生产过程中以无毒化工原料（例如抗坏血酸）替代有毒有害原料（例如对苯二酚、硝酸等），以无味原料（例如 ZH-03）替代有味原料（例如：氨水、冰乙酸等），实现“循环再生使用，零排放”等一系列措施，为节能减排、绿色发展持续做出贡献。



全年一般消耗物料总量减少

13.64%



有毒有害物料消耗量减少

40.77%

水资源的使用

水资源是公司在日常办公室和产品生产加工过程中不可或缺的资源，公司通过使用节能节水设备、提高综合运营管理等措施有效降低用水量。公司取水水源为市政管网、地下水井，在求取适用水源上没有任何问题。公司各主要取、用水点均安装计量装置，并定期监视记录，通过对用水量的记录分析，确保不发生大面积泄露所导致的浪费。同时，公司注重对节水理念的宣传，在各用水点张贴节水标识，加强中水、循环水利用减少新鲜水取用，公司 2023 年新鲜水用量比 2022 年减少约 5.26 万吨，单位产值耗新鲜水强度下降 9.85%，公司节水工作取得了明显成效。



年度新鲜水用水量减少

18.48%



水资源消耗强度降低

9.85%





包装材料的使用

为了减少资源浪费和环境污染，乐凯胶片近年来一直对产品的包装材料持续进行优化。

优化产品包装结构

目前，公司光伏业务在产品包装材料上的纸箱用量已较 2021 年减少了 70% 左右，托盘也较之前进行了轻量化处理；传统银盐相纸业务也在纸箱及托盘方面持续进行着优化，包括其它的一些辅材，在保证产品质量的前提下尽量减少包装材料的用量，包装成本连年下降。

创新包装材料模式

公司目前正在与下游大客户和托盘服务商探讨托盘周转使用方案，后续托盘采购量可降低 50% 左右；此外，针对大客户逐步实现包装材料大幅轻量化处理。

能源的利用

在公司生产过程中，主要使用外购电能、天然气、蒸汽及冷却水作为主要能源。我们每年对能源使用量及能源消耗强度设立目标，通过科学排产、优化生产流程、提高能源使用效率等方式，降低耗能强度。我们将 ISO14001 等要求融入公司管理体系中，2023 年通过能源管理体系认证，建立《乐凯胶片股份有限公司能源管理办法》《能源监视、测量与评价控制程序》等制度文件，建立自上而下的能源监控体系，对公司节能指标层层分解落实，各尽其职。

提高能源利用效率

公司积极引入新装备、新技术，通过生产工艺优化、实施节能技术改造、提高产线生产车速及提高清洁能源使用比例等方法持续降低能源消耗，提高能源利用效率。充分利用生产排放余热余温通过换热器进行回收利用，通过淘汰老旧机电设备，提高设备运行效率，减少能源消耗。2023 年，公司完成节能技改项目 15 项，保证公司耗能设备高效运行。

开展节能管理

为贯彻落实有关能源方针、政策、法律和其他要求，进一步规范各项能源管理活动，公司按照 ISO 50001:2018 能源管理体系要求建立公司能源管理体系，制定并完善《乐凯胶片股份有限公司能源管理办法》。截至报告期末，公司有 2 个运营的子公司已通过 ISO 50001:2018 能源管理体系认证，通过系统性的管理与科学的节能方法，持续降低能源消耗总量。

大力发展新能源

公司推进分布式光伏电站建设，充分利用车间屋顶及闲置区域建设车棚等临建，2023 年公司光伏电使用量达到 354 万 kwh，占总用电比由 2020 年的不足 1% 上升至近 7%，同时为电网提供 159 万 kwh 光伏余电。

加强节能宣传培训

公司定期组织能源分析会，发现并解决问题的同时对各单位能源管理人员进行节能宣传。定期开展节能周活动，节能周期间采取张贴海报、条幅、大屏幕播放宣传片等形式加强节能宣传，使节能减排工作深入人心，助力公司节能减排工作不断深入，2023 年，公司化石能源消耗强度下降 11.66%



减少环境污染

乐凯胶片严格遵守运营所在地环境保护相关法律法规及环保要求，对生产运营过程中产生的废水、废气、噪声和固体废物制定有效的管理制度，开展严格的污染物管理工作，并根据自身情况制定污染物年度目标管理方案，采取积极的减量措施。报告期内，公司各项污染物监测频次和监测结果均符合相关标准要求，并进行环境信息公开。我们谋求企业与环境的和谐发展，严格治理与处置污染物，致力于改善厂区环境。

废水排放

公司严格按照《排污许可管理条例》《水污染防治法》《环境保护法》等国家及属地的管理要求开展环境管理，并依法取得排污许可证并开展排污许可管理。根据自行监测方案要求，定期开展自行监测工作，并且所有排放口均达标排放。同时制定《废水、废气、噪声、粉尘、固体废物排放控制程序》并严格执行。根据国家相关规范要求，在废水处理站出水口安装了污染源在线监控设备，并按生态环境部门有关要求与汕头市污染源在线监控平台联网，废水监控污染物项目：流量、PH 值，均可以正常运行。

我们将产生的污水分为工业生产废水和员工生活污水，并分类采取对应的处理方式。

生产废水

对生产用废水，各单位结合属地管理要求，通过自有或上级单位的污水处理站进行处置后，排入属地污水管网进入污水管网；生活污水经过处理设备后排放，并定期开展监测。

生活污水

生活污水经三级化粪池预处理、食堂含油污水经隔油隔渣池预处理与铝箔清洗线清洗废水排入市政污水管网；纯水制备系统反冲洗废水、锅炉系统废水拟经中和、沉淀处理后排入市政污水管网。

案例 涂布清洗工序优化及含银物料收集项目

每年可减少含银废水排放量 **100** 吨，取得经济效益 **40.2** 万元。

废气管理

公司严格按照《排污许可管理条例》、《大气污染防治法》等国家及属地的管理要求开展环境管理工作，并依法取得排污许可证并开展排污许可管理。制定自行监测方案并定期开展第三方自行监测。我们通过制定《废水、废气、噪声、粉尘、固体废物排放控制程序》等制度来规范生产行为。公司主要产生废气为挥发性有机物，生产用锅炉产生的氮氧化物、二氧化硫、颗粒物。

公司积极推动废气治理设施升级改造，报告期内，配合属地开展臭氧治理工作，淘汰 UV 光氧 + 低温等离子设施，更换为二级活性炭设施 **14** 套；更新低氮燃烧锅炉 **1** 套

案例 7 号线 RTO 余热回收改造项目

通过在 RTO 上增加一台导热油换热器和导热油输送管道，将导热油直接采用 RTO 余热进行加热，可节约天然气 **7** 万 m³/a。减少 SO₂、NO_x、颗粒物排放量，分别为 **0.591**t/a、**1.627**t/a、**0.178**t/a，每年可节约成本 **22.4** 万元。

废弃物管理

公司严格遵守《中华人民共和国环境保护法》《固体污染防治法》等环境保护法律法规和标准，对一般固体废弃物和危险固体废弃物采取针对性处理措施，以减少对环境的污染。

一般固废

针对一般固废，公司要求各生产单位与具备处置能力的第三方单位签订处置合同进行回收利用，其中乐凯医疗基材车间所产生的具备回收再利用价值的 PET 材料经过处理后重新进行使用。

危险固废

针对危险废物，主要为含银废相纸以及沾染类包装物，公司均与具备处置资格的第三方签订进行处置。



加强环境保护

乐凯胶片一直是环境保护的积极响应者，我们通过完善环境管理制度，加大环保投入的同时，也注重减少自身的经营活

动对环境的直接影响。

乐凯胶片环境保护工作坚持“遵纪守法守环境保护底线，清洁生产创环境友好企业，技术进步促节能减排，产品转型创健康美好生活。”的环境方针。

环境管理体系认证

我们强化和落实单位的环境保护主体责任，将环境保护工作纳入总体发展规划，加强环境保护管理体系建设。并依照 ISO 14001 的相关要求，形成相关环境管理制度文件，指导公司环境管理体系的完善和推进环境管理工作的进行。报告期内，共投入 276.8 万元用于环保合规和环保培训工作。

实行绿色办公

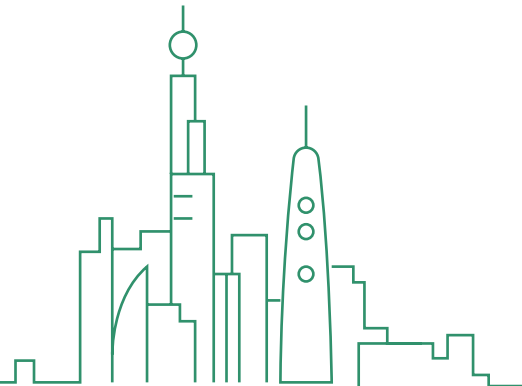
我们打造环保办公模式，积极宣传绿色办公，遵循绿色发展理念，厉行节约，减少浪费。公司充分发挥 OA、ERP、MES 等自动化办公系统优势，有效减少纸张使用，利用电子邮件取代部分非必须打印工作，会议室使用重复使用杯具替代一次性纸杯或瓶装水，减少资源消耗，倡导白天尽量使用自然光，人走灯灭关空调。此外，在购入灯具、电器用品时，尽量选用高效比产品。



绿色办公宣传标识

绿色建筑

公司注重绿色化，加强新建建筑管理，以绿色、循环、低碳理念指导公司在建项目。正在建设的涂塑生产线采用“光伏建筑一体化屋顶发电系统”，产品替代传统彩钢屋顶；仓库等构筑物在满足必要的采光通风要求前提下，合理设计门窗大小，并选用导热系数低的塑钢型材料；同时，建筑屋面设保温隔热层等有效措施，以满足房间冬季保温，夏季隔热的要求。



保护生物多样性

生物多样性是自然环境的重要组成部分，关系人类福祉。公司将生物多样性保护的观念和要求融入日常运营与生产活动中，并以《建设项目环境保护管理条例》为依据，持续关注自身生产活动对周围生态环境的影响程度，根据属地要求，定期开展土壤与地下水监测工作，识别和管理业务活动对生物多样性和生态系统产生的潜在负面影响，降低项目建设和后期运营对生物多样性的影响，促进生态环境良性发展。

业务经营对生物多样性及生态的影响

公司在生产经营过程中未发生对生物多样性及生态环境直接或间接的影响事件，经营活动中未引入入侵物种、害虫和病原体，未导致生物栖息地转变，未导致地下水的盐度和水位的变化。

生态修复治理

公司始终践行“绿水青山就是金山银山”的生态保护理念，持续开展生态环境恢复和治理工作。公司每年对厂区的绿化区域进行维护，春季种植各类草坪花草，增加厂区的绿化率，进一步改善厂区的环境卫生，对维护厂区环境发挥了积极作用。

环保公益活动

我们大力推进公司绿色发展，积极开展 6.5 环境宣传工作，组织员工开展环保知识培训，其中光伏事业部以“绿色环保可持续发展”创作了总幅长达 60.2 米的环保宣传彩绘。



环保宣传彩绘

匠心领先 品质臻造

乐凯胶片坚定不移地推进数字化转型和创新发展,致力于通过先进的数字技术提升企业核心竞争力。在这一转型过程中,我们不断探索和应用新技术,旨在实现生产流程的数字化,提高管理效率,并通过创新驱动发展模式,加速产品和服务的升级。

- 创新驱动
- 安全先行
- 卓越品质



创新驱动

数字化创新

乐凯胶片在数字化转型方面采取了积极且系统的措施，致力于通过信息化推动企业的高质量发展和管理创新。公司的数字化转型工作主要围绕两大主线：深化系统应用和高质量建设。

一方面，乐凯胶片不断推进 ERP 和 OA 系统在公司经营管理信息化方面的深化应用，旨在通过高效的资源管理和办公流程自动化，提高企业运营的效率和效果。另一方面，公司统筹推进各生产单位的 MES（制造执行系统）统一建设工作，这不仅优化了生产流程和质量控制，也为数据驱动的决策提供了坚实的基础。

通过这些措施，乐凯胶片不断加深信息化与公司经营生产的融合程度。公司的目标是通过数字化转型升级，提升市场内在竞争能力，实现高质量、高效率、高效益的企业发展。

创新发展

研发投入

在 2023 年度的经营报告中，乐凯胶片公司在研发领域的投入表现出显著增长。公司的研发投入达到了 1.12 亿元人民币，相较于上一年度，这一数值增长了 5.86%。这一增长不仅体现了乐凯胶片对创新和技术进步的重视，也反映了公司在市场竞争中保持领先地位的决心。

研发投入在主营业务收入中所占的比例也有了显著提升，较去年增长了 14.63%。这一比例的提升不仅证明了公司对研发重要性的认识，也显示了公司在优化资源分配、提高研发效率方面取得的积极成效。

在人力资源方面，公司研发团队的规模也在持续增长。截至 2023 年，研发团队的人员数量达到了 157 人，相比去年增长了 10.56%。这一增长不仅增强了研发团队的研发能力，也为公司带来了更多的创新思路和技术突破。



研发投入增长

5.86%



主营业务收入增长

14.63%



研发人员人数增长

10.56%

知识产权保护和创新成果

乐凯胶片在自主研发方面取得了显著成就，成功开发了一系列新产品，并形成了多项关键技术。这些创新产品涵盖了医用干式胶片、工业探伤胶片、透明太阳能电池背板、涂布型太阳能电池背板、无氟共挤背板、高防粘连相纸、对裱专用相纸、薄型锂电隔膜、锂电池软包装用铝塑膜等领域。其中，多层共挤技术在 CPP 膜、装饰膜等新产品中得到了有效的应用拓展，高防粘连技术也在工业探伤胶片中获得了广泛推广。



在过去三年中，公司在标准制定和知识产权保护方面同样表现卓越。我们参与制订了 35 项国行标准，申请专利 100 件，成功获得 55 件专利授权，拥有有效专利总数达到 245 件。此外，乐凯胶片还荣获了 10 项市级及以上的科技奖励，建立了 14 个科技创新平台，充分证明了公司在科技创新和产业领导方面的强大实力和影响力。



专利授权

55 件



市级及以上的科技奖励

10 项



科技创新平台

14 个



安全先行

员工职业健康管理

乐凯胶片严格遵循《职业病防治法》、《工作场所职业卫生监督管理规定》、《职业病危害项目申报办法》等相关法律法规，以此为基础建立了全面的职业卫生管理制度和职业危害监测体系。

公司每年为员工进行定期健康检查，及时出具报告并告知检查结果。通过建立职工健康档案，以及劳动防护用品的采购、发放和使用等管理制度，公司确保了职工的身心健康。我们还开展职业危害相关培训，增强员工对生产过程中潜在职业危害的了解，提高他们的防范意识，并督促员工正确使用防护用品，努力为员工提供一个健康的工作环境。

- 迄今为止，公司未发生任何职业病案例
- 连续多年保持了无重大火灾、爆炸、多人中毒或职业病事故的记录
- 未发生任何重伤以上的事故，轻伤事故率保持为 **0**

案例 乐凯胶片组织女职工开展“两癌”筛查活动



乐凯胶片积极关注女性员工的健康，特别是在妇女宫颈癌和乳腺癌的预防、早期发现、诊断和治疗方面。为此，公司于9月14日组织了一场专为女职工设立的“两癌”免费筛查活动，共有40余名员工参与。

此次活动在保定市竞秀区妇幼保健院的协助下顺利进行。医务人员不仅认真细致地进行了乳腺彩超检查、妇科检查和HPV项目检查，还耐心解答了女职工的疑问，并详细讲解了有关“两癌”的防治知识。这一活动不仅让女职工更加深入地了解自己的健康状况，还大大提升了她们的自我保健意识。乐凯胶片通过此次活动进一步提高了女职工的健康水平，有效增强了她们的幸福感和安全感。



生产安全规范

公司严格遵守《安全生产法》《安全生产事故隐患排查治理暂行办法》《危化品企业隐患排查治理实施导则》等法律法规，制定《乐凯胶片股份有限公司生产安全风险分级管控和隐患排查治理双重预防机制管理规定》等规章制度，致力于加强生产安全、防范安全风险、强化隐患排查治理，系统地预防和减少生产安全事故发生。



隐患排查

乐凯胶片在生产安全管理方面，严格依据《河北省安全生产风险管控与隐患治理规定》（河北省人民政府令〔2018〕第2号）和《安全生产事故隐患排查治理暂行规定》（国家安监总局第16号令）的要求，全面实施风险管控和隐患治理。我们的目标是通过这些措施有效遏制各类生产安全事故的发生，并构建一个长效的安全生产机制。

公司制定了事故隐患排查治理制度，实施了事故隐患排查与安全生产检查相结合的原则，包括定期排查与经常性排查的结合。在公司级别上，我们实行季度排查，主要负责人每季度至少组织一次全面的隐患排查，参与人员包括安全管理人员、各职能部门管理人员及各专业人员。排查后及时分析隐患，制定整改措施和监控责任。

月度排查由公司安全主管人员负责，每月至少进行一次全面的隐患排查。各车间实行周排查，负责人每周至少组织一次全面的隐患排查。班组和岗位则实行每日、每班排查，班组长组织人员对所有岗位、设备和生产环节进行隐患排查。

我们还按照上级部门和安全生产标准化的要求，对全公司范围内的生产设备、设施、库房、工作环境等进行定期检查。公司主要负责人是安全生产的第一责任者，全面负责事故隐患排查治理工作。对于在排查中发现、排除和举报隐患的人员，公司给予物质奖励和表彰。

对检查中发现的隐患和问题，我们按照“责任、措施、资金、时限、预案”五个方面的要求进行整改，确保安全生产管理的有效性和持续性。

安全文化

根据安全生产标准化的要求，我们对文件与资料的控制进行了明确规定，并制定了相关制度，以实现规范化和制度化的管理。公司领导层定期召开专题会议，讨论安全生产事项并保存会议记录，以确保安全管理的连续性和有效性。此外，公司还就各类安全隐患和安全信息进行及时的内部沟通，确保全员对安全生产的重要性有清晰的认识和共同的目标。

卓越品质

产品质量管理

产品质量

乐凯胶片严格遵守《中华人民共和国产品质量法》、《中华人民共和国计量法》和《中华人民共和国标准化法》等相关法律法规。为确保产品质量和风险控制，公司制定了一系列管理制度，以严格把控质量风险。公司致力于为消费者提供安全、优质的产品，以满足并超越顾客的期望。

乐凯胶片自成立以来，始终注重质量管理体系的建立和持续改进。公司在质量体系建设方面的重要里程碑包括但不限于：

ISO9001 质量管理体系认证证书

ISO14001 质量管理体系认证证书

ISO45001 职业健康安全管理体系认证



产品召回与撤回

乐凯胶片一贯遵循严格的产品质量标准，确保所有销售的产品均经过细致的质量检验，只有符合我们高标准的产品才能进入市场。我们深知产品质量对于客户健康和安全性的重要性，因此在整个生产和检验过程中，始终坚持最高的质量管理标准。

截至目前，乐凯胶片公司

未发现



任何因健康或安全原因需要撤回或召回的产品

产品或服务负面事件

乐凯胶片始终秉承守法诚信的经营理念，严格遵守各项国家法律法规，确保企业各项经营活动合规运行。在产品营销和广告推广方面，公司采取了一系列坚定措施，严防任何可能引起负面影响的行为。我们坚持实施真实、准确的宣传策略，坚决抵制一切形式的夸大或虚假宣传，以维护公司的诚信形象和消费者的利益。

客户权益保障

客户满意度

乐凯胶片严格依照公司质量管理体系文件《外部顾客满意度评价方法》的指导原则，执行全面的顾客满意度调查。此调查由各地区分公司负责实施，通过入户访问的方式直接向顾客收集反馈。调查结果的收集和汇总工作是由我们的总部负责，确保数据的准确性和完整性。

收集到的满意度调查问卷数据经过总部的专业团队进行详尽的录入和统计分析，以此确保我们对顾客需求和满意度有一个全面而深刻的了解。基于这些分析结果，我们制定并编撰了详细的年度满意度调查报告，该报告不仅详细记录了调查发现的关键点和潜在的改进领域，而且为公司的未来发展策略提供了重要依据。

该满意度调查报告将被递交给相关部门和高层领导，为各部门制定下一财年的工作计划和改进措施提供关键的思路和指导。

客户信息及隐私情况

乐凯胶片自实行军转民政政策起，从上世纪八十年代至今，始终坚持最高标准的客户隐私保护措施。在此期间，公司

未记录

任何客户隐私泄露事件



未因此产生

任何相关损失



截至目前，乐凯胶片

未记录



任何由产品质量或广告宣传引发的监管处罚或媒体负面曝光事件

客户投诉及处理情况

乐凯胶片始终致力于为客户提供满意的服务，这是我们的核心宗旨和经营理念。为了更好地实现这一目标，我们依据公司质量管理体系文件《顾客服务管理》，在各地分公司开通了热线电话服务，从而确保了对客户需求的快速响应以及有效的问题解决。

通过在全国范围内的分公司设立客户服务热线，我们大大提高了服务的可及性和效率。这些热线电话不仅方便客户就近联系，还使得我们能够更快捷地收集和处理客户的反馈、查询及投诉。我们的客服团队受到专业的培训，以确保他们能够有效地理解和解决客户遇到的各种问题。此外，通过这些热线电话，我们也能够更好地理解客户的需求和期望，从而不断优化和提升我们的产品和服务。

美好守护 实干先行

乐凯胶片在致力于企业发展的同时,也深刻关注员工福祉、供应链管理、社区参与以及公益慈善活动。我们的目标是通过一系列措施,实现企业、员工和社会的共同繁荣和发展。

- 员工成长
- 共进协作
- 社区关怀



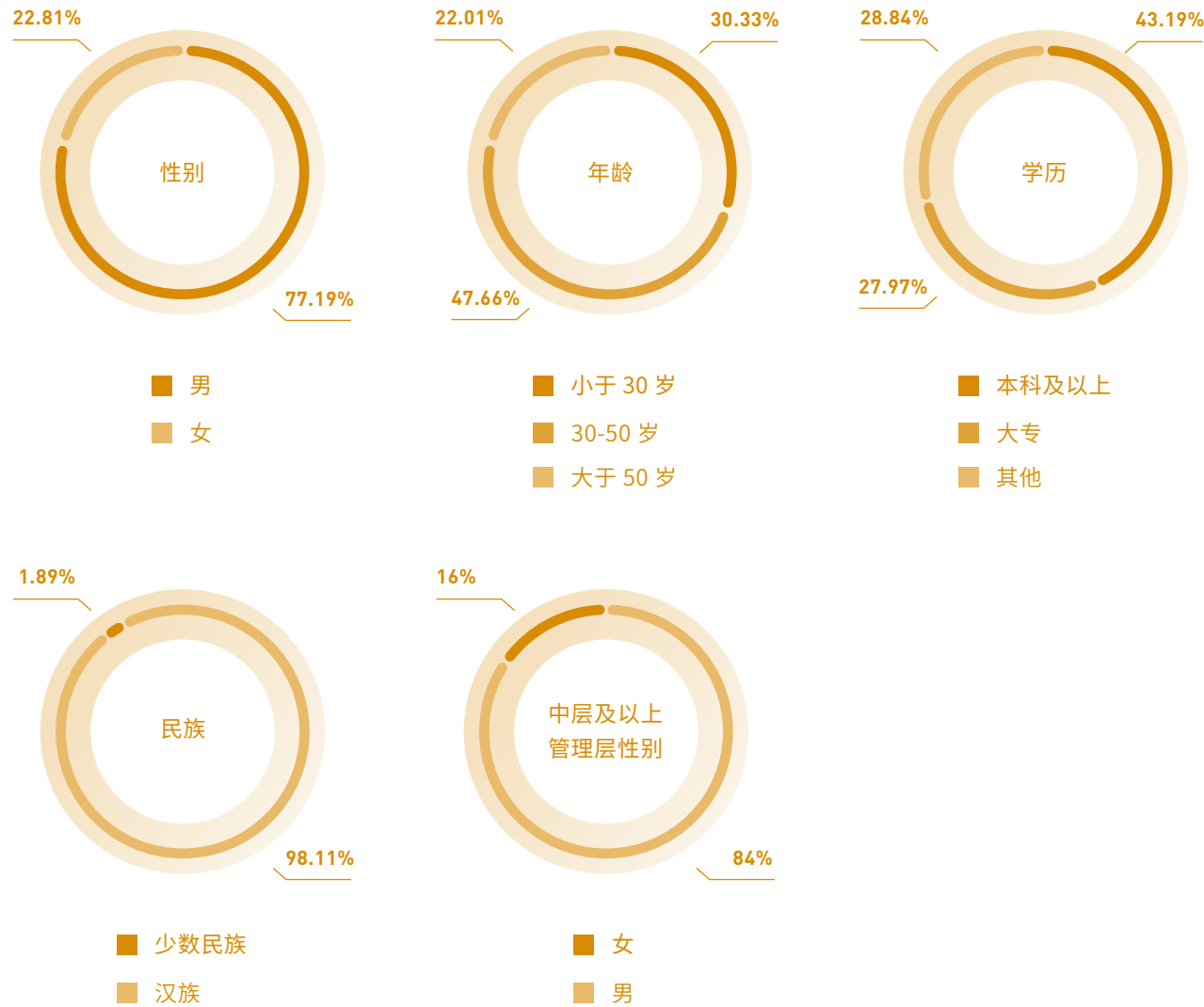
员工成长

员工权益

员工招聘与就业

乐凯胶片在人力资源管理和劳动用工实践中，坚决遵守《中华人民共和国劳动合同法》、《工伤保险条例》等国家法律法规，确保了合法合规的用工管理。我们强烈反对任何形式的歧视和不尊重员工的行为，包括基于国籍、性别、年龄、民族、种族、宗教信仰或学历的歧视，以及对有心理或生理障碍的员工的不公待遇。公司倡导性别多元化，积极维护女性员工权益，严格执行孕产妇及哺乳期妇女的休假政策，并确保女性员工在职业发展上享有平等机会。

员工结构图表



员工薪酬与福利

乐凯胶片在工资管理和员工福利方面采取了精细化和前瞻性的策略，以满足公司业务和管理的独特需求。我们依据“透明性、竞争力、可持续性、适应性、正义性”这五大原则，制订了全面的《工资总额管理办法》、《薪酬管理办法》。此办法包含了清晰的薪酬结构、发放程序及及时的调整策略，确保员工待遇合理并符合市场标准，同时强调“薪酬明确，调整及时”的理念。这些措施旨在保证员工获得合理、公开的薪酬待遇，展现公司对员工的价值和劳动的尊重。

此外，乐凯胶片持续优化其员工福利体系，推出了《福利费管理办法》和《考勤管理办法》等福利政策。这些政策全面照顾到全职员工的福利需求，包括基本福利以及健康、休闲和家庭关怀等多方面，显示了我们为员工全面福祉的承诺。我们致力于为员工创造一个充满关心和支持的工作环境，作为他们坚实的依靠。

工作时间和休息休假

乐凯胶片严格实施标准工时制度，确保常日班员工每日工作时间不超过八小时，且平均每周工作时间控制在四十四小时以内。这一制度的实施主要是为了保护员工的劳动权利，并促进工作与生活的平衡。对于倒班员工，我们实行经劳动行政部门批准的特殊工时制度，以确保员工的健康和福祉得到妥善保障。通过这些措施，公司展现了对员工权益的深切关怀和对提高员工生活质量的持续承诺。公司进一步致力于维护员工的休息和休假权益，坚持为员工提供年度带薪休假，以确保员工拥有充足的时间来恢复体力和精神，保持生活和工作的良好平衡。

福利保障情况

乐凯胶片致力于不断优化和提升员工福利待遇，以持续提高员工的福利水平。公司不仅依法为员工提供法定假期，还额外提供带薪年假、婚假、产假、事假、陪护假和育儿假等多样化假期，以增强员工的幸福感。公司根据具体情况，实施了包括补贴类、生活类、特色节日类和自设福利类等广泛的福利政策，以全面满足员工的工作和生活需求。

员工民主管理

乐凯胶片高度重视员工参与公司治理的重要性。为此，公司成立了工会，并设立了 13 个分会。工会成员通过民主选举方式选出职工代表。每年年初，我们会召开职工代表大会，让职工代表参与讨论公司的重大事务，确保员工在公司治理中有着实质性的声音和影响。

为了进一步加强员工与管理层之间的沟通，公司设立了信访邮箱，定期发放调查问卷。此外，我们还开展多种活动，如合理化建议征集、新春走基层、党群季度走访等，这些活动旨在充分聆听员工的意见和建议，确保员工的心声能够被高度重视并得到反馈。



截至本报告期末参与工会的员工人数达到

2468 人

劳动纠纷

乐凯胶片一直秉承保障员工权益的核心原则，因此，我们制定并实施了一套全面的劳动争议处理机制。该机制旨在高效、公正地处理任何劳动争议事件。在劳动争议发生时，公司管理层会立即介入，以确保能够迅速了解事件的全部事实，并与相关员工进行充分的沟通和协商，寻求最佳解决方案。若协商无法达成一致，我们将严格按照国家相关法律法规进行处理，确保在解决问题的过程中，员工的合法权益得到充分的保护和尊重。



截至目前乐凯胶片本年度劳动纠纷案件数量

0

员工发展

员工激励及晋升政策

乐凯胶片坚定地致力于建立一个面向市场、与战略相匹配、系统协调、运行高效的人力资源管理新体系。公司重视激励型薪酬体系的构建，旨在将员工的短期激励与组织业绩及个人绩效表现相结合，从而有效地提升员工的工作积极性。

公司已建立了一套完善的晋升体系，为员工提供了顺畅的职业发展和晋升渠道。我们稳步推进业务职务体系的建设，持续推动各级单位的岗位管理改革，并配套制定了相应的管理办法及薪酬、绩效等制度。至今，我们已成功构建了一个上下贯通的岗位管理体系，全面打通了晋升通道，有效地激发了员工队伍的内在动力。

此外，乐凯胶片持续深化管理层成员的任期制和契约化管理，旨在不断提高管理层的合规经营和履职能力。这些措施不仅增强了公司的人力资源管理效能，也为员工的职业发展提供了坚实的基础和广阔的舞台，体现了公司对员工职业成长的重视和支持。

员工教育与培训

乐凯胶片致力于提升员工的职业素养，为此建立了一套全面且完善的培训管理体系。这一体系涵盖了培训课程体系、培训师资体系以及培训实施体系，旨在全面提升员工的专业技能和综合能力。

在报告期内，公司对员工培训的投入显著，共计 154 万元，确保了培训内容的质量和效果。培训时长达到 64400 小时，覆盖了 2753 名员工，实现了 100% 的员工覆盖率。通过培训活动，乐凯胶片不仅增强了员工的职业技能，也提高了他们的工作效率和团队合作能力。这些培训对于员工个人职业生涯的发展以及公司整体竞争力的提升都产生了积极的影响。



员工培训时长

64400 小时



员工覆盖率

100%

员工职业规划及职位变动支持

乐凯胶片始终致力于鼓励并支持员工的内部职业变动，为此制定了一系列系统的制度和措施以促进员工的职业发展。

为了促进内部职业流动，公司定期发布内部招聘信息，为员工提供申请他们感兴趣职位的机会。这一举措不仅增加了员工的职业发展选择，还有助于激发他们的工作热情和潜能。

此外，公司为员工提供专业的职业发展规划服务，帮助他们明确自己的职业目标和发展方向。这种个性化的职业规划指导对于员工理解自己的职业愿景、规划职业道路具有重要意义。

通过这些综合性的措施，乐凯胶片不仅增强了员工的职业满意度和忠诚度，还提高了公司的整体运营效率和竞争力。公司致力于持续投资于员工发展，确保员工能够在职业生涯中实现持续成长和成功。

员工满意度调查

乐凯胶片深知员工满意度对企业发展的重要性。为此，我们定期开展员工满意度调查，致力于深入了解员工对于工作环境、福利待遇及职业发展等方面的真实感受和需求。调查结果显示，员工对当前的工作条件和福利政策表示出较高的满意度，这反映了我们在维护员工利益和提升工作环境方面的不懈努力。

同时，我们也重视员工提出的宝贵建议和意见。对此，我们已设立专门的团队来分析这些反馈，确保每一项意见都得到认真考虑。基于这些分析，我们将制定一系列针对性的改进措施，旨在进一步提升员工满意度。

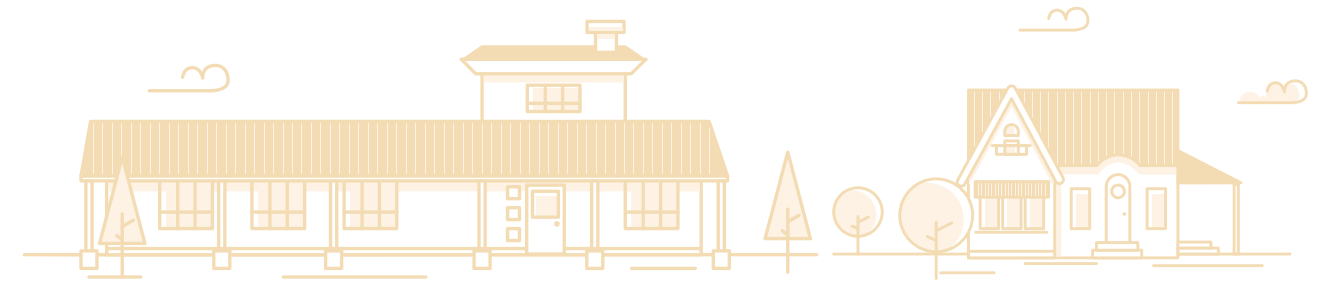
我们坚信，通过这种开放和包容的管理方式，不仅能够有效解决员工关心的问题，还能够激发员工的积极性和创造力。



员工家园

乐凯胶片工会在增强企业文化和丰富员工生活方面发挥了积极作用。通过组织各种文体活动，如趣味运动会、登山比赛、以及摄影、绘画、书法比赛等，工会不仅弘扬了企业文化，还为员工提供了一个展示个人才艺和兴趣的平台，增强了员工间的交流和团队精神。

此外，乐凯胶片高度重视员工的生活状况，并建立了完善的员工帮扶机制，确保能够及时地为患有重大疾病或面临生活困难的员工提供必要的帮助。



案例 乐凯胶片职能部门组织开展迎“登山比赛”赛前练兵活动

乐凯胶片致力于丰富员工的业余文化生活。公司于2023年4月8日由各职能部门组织举办了一次登山练习活动，作为迎接即将到来的“登山比赛”。此次活动在风光旖旎的庆都山和伊祁山进行，共有40余名员工参与。

在活动过程中，员工们以小组形式登山，这不仅是一次身体锻炼的机会，也是加强团队合作和增进同事间友谊的良好时刻。职工们在轻松愉快的氛围中攀登，沿途的风景与欢声笑语相互映衬，有效缓解了工作压力，增进了员工之间的交流与了解。

此次登山活动不仅提升了员工的身体健康，还增强了他们的团队协作意识。通过这样的体育活动，乐凯胶片进一步弘扬了积极向上的企业文化，展示了员工团结友爱、互帮互助的精神风貌。这类活动在提高员工身体素质同时，也激发了他们投身于工作的热情，增强了企业的凝聚力和竞争力。



案例 乐凯胶片组织开展“送温暖”走访慰问活动

随着春节的临近，乐凯胶片积极发挥企业社会责任，近日组织了一系列走访慰问活动，致力于关怀困难职工及退休老领导。在这次走访中，公司高层领导亲自前往他们的住所，送上了春节慰问品，表达了公司对他们的关心和祝福。

2023年，乐凯胶片特别关注了员工的生活困难，共向22名困难职工发放了3.03万元的慰问金，以实际行动帮助他们渡过难关。在对困难职工安李的慰问过程中，公司领导详细询问了他的生活和健康情况，鼓励他保持积极的态度，努力恢复健康。在访问退休老领导时，公司领导同他们进行了亲切的交流，询问了他们的健康和退休生活状况，并认真听取了他们对公司发展的宝贵意见和建议。



共进协作

供应商管理

乐凯胶片在供应链管理方面制定了《供方管理程序》，该文件详细规定了新供方的开发、供应商的管理以及供应商评价的相关要求，以确保供应链的效率和质量。

在日常业务操作中，我们的采购员严格按照《供方管理程序》的规定和具体的业务需求行事。这包括对供应商进行持续的关心和了解，以及积极收集供方信息，建立和维护供方档案。为了保持供应链的稳定和可靠，公司每年都会制定供方走访和审核计划，并对重要供应商进行现场审核。

每年年底，我们对所有合格的供应商进行综合评价，以确保供应的产品或服务符合我们的标准。此外，每年初，乐凯胶片还会制定新供方开发计划，旨在积极拓展新的供应渠道，以此规避供应风险并降低采购成本。

在供应商的选择过程中，我们特别强调环保要求。我们向供应商宣传乐凯的环境方针和政策，要求他们通过 ISO14001 环境体系认证及其他相关资格认证。在原材料采购合同中，我们特别约定供应商需要持续改进其环境行为，并提高环保意识。同时，我们确保采购的原材料易于处理，其包装物容易回收。

乐凯胶片建立供应商黑名单，严格遵守《中华人民共和国公司法》《中华人民共和国招标投标法》等法律法规，坚决防止商业贿赂，推动“阳光采购”各项要求落实落地。

在报告期内，乐凯胶片没有遇到因环境、社会和治理 (ESG) 不合规而导致的供应商被否决入库的情况。

社区关怀

缴纳税费

乐凯胶片始终严格遵守国家税收法规，致力于建立和维护一套完善的税收管理制度。为进一步加强税收信息化管理，公司投资购买了先进的软件系统，确保能够准确、及时地完成各项税费的申报和缴纳工作。在 2023 年度，乐凯胶片共缴纳了 6692.69 万元的各项税费。

社区共建

乐凯胶片深刻认识到与所在社区的协同发展的重要性，积极致力于在企业经营活动中有效识别、评估并化解可能出现的社区与企业间的冲突风险。为了促进企业发展与社区繁荣的共赢关系，公司实施了一系列积极的措施。

在社区参与方面，乐凯胶片公司每年都积极组织并参加各类社区志愿服务活动。通过这些活动，我们不仅在社区中建立起良好的沟通机制，而且深入参与到社区发展的各个方面。这种参与旨在增进企业与社区成员之间的理解和信任，同时也为社区的持续发展做出实际贡献。

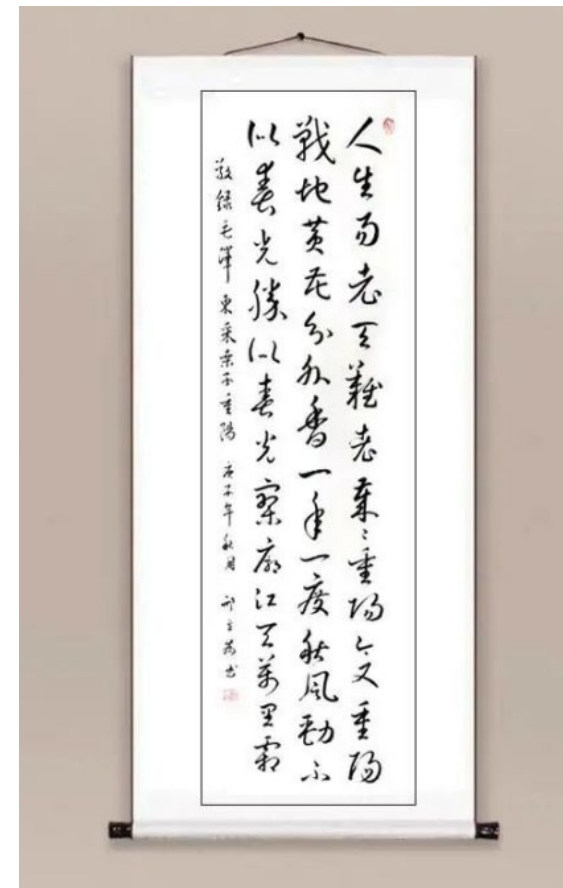
此外，公司在与社区互动的过程中始终遵循对当地文化习俗和行为方式的尊重。我们认为，尊重和理解社区的多元文化是促进企业与社区和谐共处的关键。通过这种方式，乐凯胶片公司努力在社区内树立积极的企业形象，并积极履行企业社会责任。

案例 乐凯胶片“爱心助学 传递真情”，书画作品公益拍卖会



乐凯胶片工会，联合爱心志愿者联盟和乐凯胶片团委，致力于通过创新的方式履行社会责任，积极构建团结、奉献的企业文化。为此，我们组织了一场别具意义的活动——“爱心助学 传递真情”书画作品公益拍卖。该活动不仅为职工书画作品大赛增添了更深的社会责任意义，也成为引导员工关注和帮助弱势群体的重要途径。

我们精心挑选了书画作品比赛中的优秀作品进行公益拍卖。这些作品不仅展现了乐凯胶片员工的艺术才华，也成为传递爱心与正能量的媒介。所有拍卖所得的善款将直接捐赠给涿源县的贫困学生，帮助他们改善学习和生活条件。



乡村振兴

乐凯胶片公司在积极投身乡村振兴事业中，展现了其对新发展理念的贯彻落实以及利用企业自身优势推动乡村发展的决心。我们通过探索和开发绿色能源产业，支持并加速了乡村振兴的进程。

乐凯胶片公司在涞源上沟村成功建设了分布式光伏发电项目。该项目装机容量达到 **25** 千瓦，总投资额为 **10** 万元。以其设计的稳定运行周期为 **25** 年，预计能够带来综合年收入约 **1.8** 万元。除了经济效益，该项目还具有显著的环保效益。估计每年可以节约 **11** 吨标煤，同时减少二氧化碳排放 **30** 多吨，实现了节能减排的目标。

值得注意的是，光伏发电项目的收益将直接归入上沟村的集体收入，这将为村党组织建设和乡村设施的改善提供坚实的经济基础。通过这种方式，乐凯胶片公司不仅促进了乡村的经济发展，还为当地的生态保护和可持续发展做出了贡献。



公益慈善

乐凯胶片展现了强烈的社会责任感，积极参与和支持各类社会公益活动。作为企业的一部分，我们特别重视在精准扶贫方面的努力和贡献。遵循中国乐凯的工作指导，乐凯胶片采取了一系列具体举措，以实现这一目标。

公司积极落实精准扶贫工作，通过派遣驻村干部到贫困地区，我们不仅参与当地的发展计划，还能更深入地理解和解决当地居民的实际需求。此外，乐凯胶片还成立了“爱心联盟”，这一举措旨在集中企业资源和员工的志愿服务精神，以有效地帮助那些处境困难的学生。

我们的帮扶计划特别注重对困难学生的支持，帮助他们克服经济和社会障碍，顺利完成学业。这不仅是对个人的帮助，也是对社区发展和人力资源建设的长期投资。

案例 2023 年组织预防阿尔兹海默病全民健康跑活动



本次活动中，乐凯医疗为近 500 名参与者提供了免费的肌内效贴扎服务，这是一种有效的运动防护措施，能够帮助参与者在活动中更好地保护自己。

本次活动的核心目标是通过跑步这一健康的生活方式，增强公众对阿尔兹海默病的认识，并倡导更加积极的生活态度来预防这一疾病。通过将公益活动与健康宣传相结合，我们不仅提升了社会对阿尔兹海默病的关注，也向公众提供了实际的健康支持和帮助。



案例 赞助河北省残联



乐凯医疗赞助河北省残联羽毛球队队员、教练等 10 余人，为其提供了乐凯医疗肌内效贴产品，助力健康运动，追逐梦想。积极践行公益，以实际行动支持残疾人体育事业的发展。通过赞助羽毛球队，乐凯医疗为残疾人运动员提供了更好的训练防护，帮助他们实现自我价值，展现残疾人的体育精神和毅力。同时，乐凯医疗也借此机会向公众传递了关爱残疾人群体的信息，增强了社会对残疾人的关注和尊重。这种赞助行为不仅体现了乐凯医疗的社会责任感，也展示了其对公益事业的支持和投入。乐凯医疗将继续致力于公益事业，为残疾人体育事业的发展和社会进步贡献更多力量。



未来展望

2024年，是贯彻落实党的二十大精神关键时期，是完成“十四五”规划重要攻坚之年。乐凯胶片将高举习近平新时代中国特色社会主义思想伟大旗帜，持续深入贯彻党的二十大精神，在公司党委的坚强领导下，坚持稳中求进工作总基调，继续深化改革增效，突出技术创新引领，重点把握产品结构调整，加快新产品推进进程，努力提高运营效率，扎实抓好市场开拓、成本降低、质量提升、经营管理、风险防控等关键核心工作，坚定信心、开拓奋进，推动乐凯胶片实现高质量发展。

- 环境方面** 公司将加大对可再生能源项目的投入，减少碳足迹，致力于实现碳中和目标。我们将继续提高资源利用效率，减少废物产生，并积极参与环境保护活动，以确保生态系统的健康和可持续性。
- 社会方面** 公司将持续参与乡村振兴、教育支持和公益活动，以提升社会福祉。对于员工，我们将致力于提供一个安全、健康的工作环境，支持员工的职业发展，并确保工作场所的多样性和包容性。
- 治理方面** 公司将进一步强化公司治理，确保透明度和责任制度，包括提升企业管理水平，完善风险管理和内部控制体系，以及确保公司运营的合规性和诚信。

未来，乐凯胶片将继续以习近平新时代中国特色社会主义思想为指导，贯彻落实党的二十大精神，以高质量发展为主线，突出战略引领，强化技术创新，提升管理效能，全面提高主业的盈利能力，持续推进全面深化改革，为实现公司成为世界一流新型功能材料系统服务商奋勇拼搏。

关键绩效

主题	指标名称	单位	2021年	2022年	2023年
环境	温室气体排放总量	吨二氧化碳当量	59291.7	61372.4	59597.2
	其中：直接温室气体排放量（范围一）	吨二氧化碳当量	9859.08	8553.56	6822.7
	间接温室气体排放量（范围二）	吨二氧化碳当量	51651.7	50032.8	49305.5
	温室气体排放强度	吨二氧化碳当量/万元	0.2408	0.2850	0.3070
	温室气体减排量	吨二氧化碳当量	1016.45	1639.55	1968.18
	节水总量	立方米	—	35311	52556
	节水总价值	万元	—	15.9	23.7
	年度新鲜水用水量	立方米	319702	284391	231835
	水资源消耗强度	立方米/万元	1.30	1.32	1.19
	循环水用量	立方米	9512	6256	8600
	循环水用量占比	%	2.89	2.15	3.58
	化石能源消耗总量（天然气）	吨标煤	4291.10	4804.16	3832.01
	化石能源消耗强度	吨标煤/万元	0.0174	0.0223	0.0197
	非化石能源消耗总量（光伏发电）	吨标煤	215.01	346.82	416.33
	非化石能源消耗强度	吨标煤/万元	0.0009	0.0016	0.0021
	非化石能源使用比例	%	1.19	1.91	2.43
	能源消耗总量	吨标煤	18012.8	18141	17156.3
	能源消耗强度	吨标煤/万元	0.0732	0.0842	0.0884
	能源使用与节能管理效果	万元	—	—	91.5
	直接能源消耗总量	吨标煤	4291.10	4804.16	3832.01
	直接能源消耗强度	吨标煤/万元	0.02	0.02	0.02
	外购电力消耗量	吨标煤	5816.46	5790.72	5547.50
	外购蒸汽消耗量	吨标煤	5264.79	5093.15	4891.97
	间接能源消耗量	吨标煤	1286.15	1115.60	1309.89
	间接能源消耗强度	吨标煤/万元	0.06	0.05	0.06
	通过能源管理体系ISO50001的场所比例	%	—	—	25
	通过环境管理体系ISO14001的场所比例	%	62.5	62.5	62.5
	节能减排技术改造投入	亿元	0.04	0.03	0.05
	二氧化硫排放量（SO ₂ ）	kg	2.59	4.08	3.90
	氮氧化物排放量（NO _x ）	kg	10.08	12.66	12.31



主题	指标名称	单位	2021年	2022年	2023年
环境	粉尘颗粒物排放量	kg	1.33	2.12	1.66
	二氧化硫排放浓度 (SO ₂) (许可排放浓度/实际排放浓度)	mg/m3	10/3.0	10/3.0	10/3.0
	氮氧化物浓度 (NOx) (许可排放浓度/实际排放浓度)	mg/m3	50/30.5	50/23.78	50/25.22
	粉尘颗粒物排放量 (许可排放浓度/实际排放浓度)	mg/m3	5/1.86	5/1.0	5/3.9
	排放浓度超标数据数量	个	0	0	0
	废水排放量	吨	257725	216700	204425
	化学需氧量排放量 (COD)	kg	20.24	20.11	19.30
	氨氮排放量	kg	1.04	1.06	1.57
	废弃物产生总量	吨	2463.82	3896.82	3844.61
	危险废弃物产生总量	吨	971.54	796.32	898.86
	危险废弃物无害化处置总量	吨	1105.92	795.75	894.98
	一般废弃物产生总量	吨	1492.28	3100.5	2945.75
	一般废弃物循环总量	吨	158.23	558.212	856.74
	一般废弃物处置总量	吨	1334.05	2542.29	2089.01
	环境领域违法违规事件	起	2	0	0
	财年内面临的环保罚款	万元	48	0	0
	一般消耗物料	万元	157010	120903	104413
	有毒有害物料消耗量	万元	907.37	570.95	338.16
	物料消耗强度	物料采购额/销售收入	0.75	0.56	0.56
	包装材料使用总量	万元	5812	5547	5598
包装材料使用强度	包材采购额/销售收入	0.028	0.026	0.03	
可循环包装材料使用量	万元	636	819	688	
不可循环包装材料使用量	万元	5176	4728	4910	
环保总投入	万元	679.75	621.29	392.02	
社会	总雇佣人数	人	2467	2430	2753
	其中：男性员工人数占比	%	77.14	77.41	77.19
	女性员工人数占比	%	22.86	22.59	22.81
	其中：按地区中国员工人数占比	%	100	100	100

主题	指标名称	单位	2021年	2022年	2023年
社会	其中：大学及以上学历百分比	%	37.58	39.67	43.19
	大专百分比	%	30.85	29.84	27.97
	其他学历百分比	%	31.58	30.49	28.84
	其中：年龄<30岁百分比	%	31.05	30.29	30.33
	年龄 30-50岁百分比	%	48.97	46.75	47.66
	年龄>50岁百分比	%	19.98	22.96	22.01
	少数民族员工比例	%	1.91	1.98	1.89
	管理人员中女性人数比例	%	37.63	46.69	48.48
	新雇佣的员工人数	人	119	182	164
	残疾员工人数	人	14	14	14
	童工、强制劳工与人口贩卖事件数	起	0	0	0
	多元化、歧视与骚扰相关事件数	起	0	0	0
	接收应届毕业生	人	17	27	56
	报告期内自然减员人数	人	47	44	75
	集体协议覆盖人数比例	%	100	100	100
	职业健康体检率	%	100	100	100
	职业健康体检合格率	%	100	100	100
	职业健康危害因素检测率	%	100	100	100
	体检及健康档案覆盖率 (%)	%	100	100	100
	从业人员职业伤害保险的投入金额	万元	53.16	52.27	51.32
从业人员职业伤害保险的覆盖率	%	100	100	100	
职业病新诊断病例	例	0	0	0	
职业健康危害场所检测合格率	%	100	100	100	
员工慰问金投入	万元	—	3.05	3.03	
社保覆盖率	%	100	100	100	
企业年金覆盖率	%	100	100	100	
参加工会员工比例	%	100	100	100	
人均工作时间	h	8	8	8	
劳动纠纷案件数量	起	0	0	0	
人均带薪休假天数	天	10	10	10	
一线员工培训率	%	100	100	100	

主题	指标名称	单位	2021年	2022年	2023年
社会	公司层面培训项目	项	22	41	44
	公司层面培训员工	人次	14874	18926	17132
	总受训雇员人数	人	2508	2430	2779
	员工培训平均小时数	小时	21.79	51.7	45.9
	接受商业道德相关培训的员工占总员工比例	%	27.98	29.77	28.12
	接受职业和技能培训师员工占总员工比例	%	53.27	53.17	53.37
	反歧视、反对侵犯人权的员工培训比例	%	100	100	100
	环境相关员工培训比例	%	100	100	100
	员工培训总投入	万元	81.22	30.52	154
	员工职业培训总时长	小时	54645	54614	64400
	高级管理者培训时长	小时	800	759	1079
	中级管理者培训时长	小时	2687	2884	2937
	基层员工人均培训时长	小时	19.88	52.07	51.24
	网络培训人次	人次	10885	8653	8062
	网络培训时长	小时	43224	94234	95336
	员工内部调动或员工内部应聘的人数	人	178	109	79
	消费帮扶总金额	万元	10.8	18	24.3
	缴纳税费情况 (纳税额)	万元	8,638.09	7,327.50	6692.69
	供应商总数	个	752	720	732
	物资类供应商	个	407	404	455
	服务类供应商	个	241	231	209
	工程类供应商	个	104	85	68
	国内供应商比例 (按地区分布)	%	97.5	98.3	98.3
	海外供应商比例	%	2.5	1.7	1.7
	关键一级供应商数量	个	77	77	69
	前五大供应商占总采购额比例	%	58.32	40.9	38.13
	重大风险与影响事件数量	件	0	0	0
	重大风险与影响所涉及供应商数量	个	0	0	0
	重大风险与影响所涉及人员数量	个	0	0	0
	招标采购率	%	100	100	100
公开招标率	%	100	100	100	

主题	指标名称	单位	2021年	2022年	2023年
社会	报告期内接获有关产品及服务的投诉数目	宗	1	0	1
	报告期内接获投诉的解决率	%	100	100	100
	报告期内的客户满意度	%	83.59	83.83	82.32
	参与客户满意度调查的客户人数	人	345	251	231
	参与客户满意度调查的客户占比	%	54.33	51.97	48.84
	发生泄露客户信息事件数量	件	0	0	0
	违反相关法律法规造成的损失	万元	0	0	0
	各类客户总数	万户	2672	2548	2248
	研发支出	亿元	1.14	1.057	1.12
	研发投入比例	%	5.08	5.11	5.86
	研发投入占主营业务收入比例变化	%	38.63	0.55	14.63
	研发人员数量	人	120	142	157
	研发人员数量变化	%	4.35	18.33	10.56
	专利申请量	件	25	32	43
	专利授权数	件	20	24	11
	专利申请数变化情况	%	19	28	34
	有效专利数	件	192	199	245
	每百万营收有效专利数	件	0.086	0.096	0.128
	知识产权数量 (商标、著作权等)	件	23	20	15
	新产品开发项目数	个	15	18	18
	新产品销售收入	万元	210298	191595	168622
	新产品产值率	%	94	93	88
	新产品销售率	%	94	93	88
	科研项目经济效益	亿元	21.03	19.16	16.86
	因工亡故人数	人	0	0	0
	一般A类及以上安全生产责任事故	起	0	0	0
	设立安全宣传咨询台	个	1	1	1
	事故案例宣教	台	7	11	16
	播放警示教育片	次	7	11	16
	安全技能竞赛	场	3	3	3
安全知识讲座	场	17	20	21	

指标索引

主题	指标名称	单位	2021年	2022年	2023年
社会	参与安全培训的员工人次	人次	2473	2462	2447
	开展应急演练	场次	27	29	33
	参与应急演练	人次	27	29	33
	在工作场所员工发生事故变化情况	%	0%	0%	0%
	安全相关培训总学时	小时	72	76	76
	视频监控主要场站巡检次数	次	12	12	12
	重要生产运行情况监控率	%	100	100	100
	突发事件信息报送率	%	100	100	100
治理	董事会成员性别组成 (男)	%	100	100	100
	董事会成员年龄分布 (50-60岁)	%	70	70	66.67
	董事会成员年龄分布 (40-50岁)	%	20	20	22.22
	董事会成员年龄分布 (30-40岁)	%	10	10	11.11
	董事会成员平均任期	年	3	3	3
	职工监事的比例	%	33.33	33.33	33.33
	外部监事的比例	%	66.67	66.67	66.67
	独立董事的比例	%	33.33	33.33	33.33
	管理层成员性别组成 (男)	%	83.33	83.33	85.71
	管理层成员年龄分布 (50-60岁)	%	50	83.33	85.71
	管理层成员年龄分布 (40-50岁)	%	50	16.67	14.29
	管理层成员平均任期	年	3	3	3
	股东大会次数	次	3	2	3
	业绩发布会	次	3	1	3

	报告章节	所在页码	国资委标准	SDGs	
绿色低碳 和谐共生	应对气候变化	气候风险与机遇	41	E3.4	
		气候行动部署	42	E5.1	
	健全环境管理	环境风险管理	44	E3.4	
		环境应急处理	44	E3.4	
		环境信息公开	45	E5.6	
	绿色低碳运营	节约能源资源	46	E1.1;E1.2;E1.3;E1.4;E5.2	
		减少环境污染	49	E2.1;E2.2;E2.3;E3.1;E3.2	
		加强环境保护	51	E4.1;E5.4	
匠心领先 品质臻造	创新驱动	数字化创新	55	S4.4	
		创新发展	55	S2.3	
	安全先行	员工职业健康安全管理	57	S1.3	
		生产安全规范	58	S2.1	
		隐患排查	58	S2.1	
		安全文化	58	S2.1	
	卓越品质	产品质量管理	59	S2.1	
		客户权益保障	60	S2.2	
美好守护 实干先行	员工成长	员工权益	63	S1.1	
		员工发展	65	S1.2;S1.4;S1.5	
		员工家园	67	S1.3	
	共进协作	供应商管理	69	S3.1;S3.2	
		缴纳税费	69	S4.1	
	社区关怀	社区共建	69	S4.2	
		乡村振兴	71	S4.4	
		公益慈善	71	S4.3	
乡村振兴		71	S4.4		

报告章节		所在页码	国资委标准	SDGs	
合规治理 科学运营	规范公司治理	治理策略及流程	31	G1.1	
		组织结构及职能	34	G1.2	
		高管薪酬管理	34	G1.3	
	保障股东权益	投资者关系管理	35	G3.1	
		回馈股东信赖	36	G3.2	
		积极沟通交流	36	G4.1;G4.2	
	加强风险防控	完善合规经营	37	G5.1	
		夯实风险管理	37	G5.2	
	践行商业道德	优化内部控制	38	G2.1	 
		反腐倡廉建设	38	G2.2	
恪守公平竞争		38	G2.3		

意见反馈

本公司真诚地期待听取阁下的宝贵意见和建议，以便持续改善可持续发展绩效，提升环境、社会及治理能力与水平。

若阁下对本报告有任何疑问，请致电或致信于我们进行咨询。我们的联系方式如下：

地址：中国河北省保定市乐凯南大街 6 号

电话：0312-7922692

传真：0312-7922691

E-mail: stock@luckyfilm.com



乐凯胶片股份有限公司