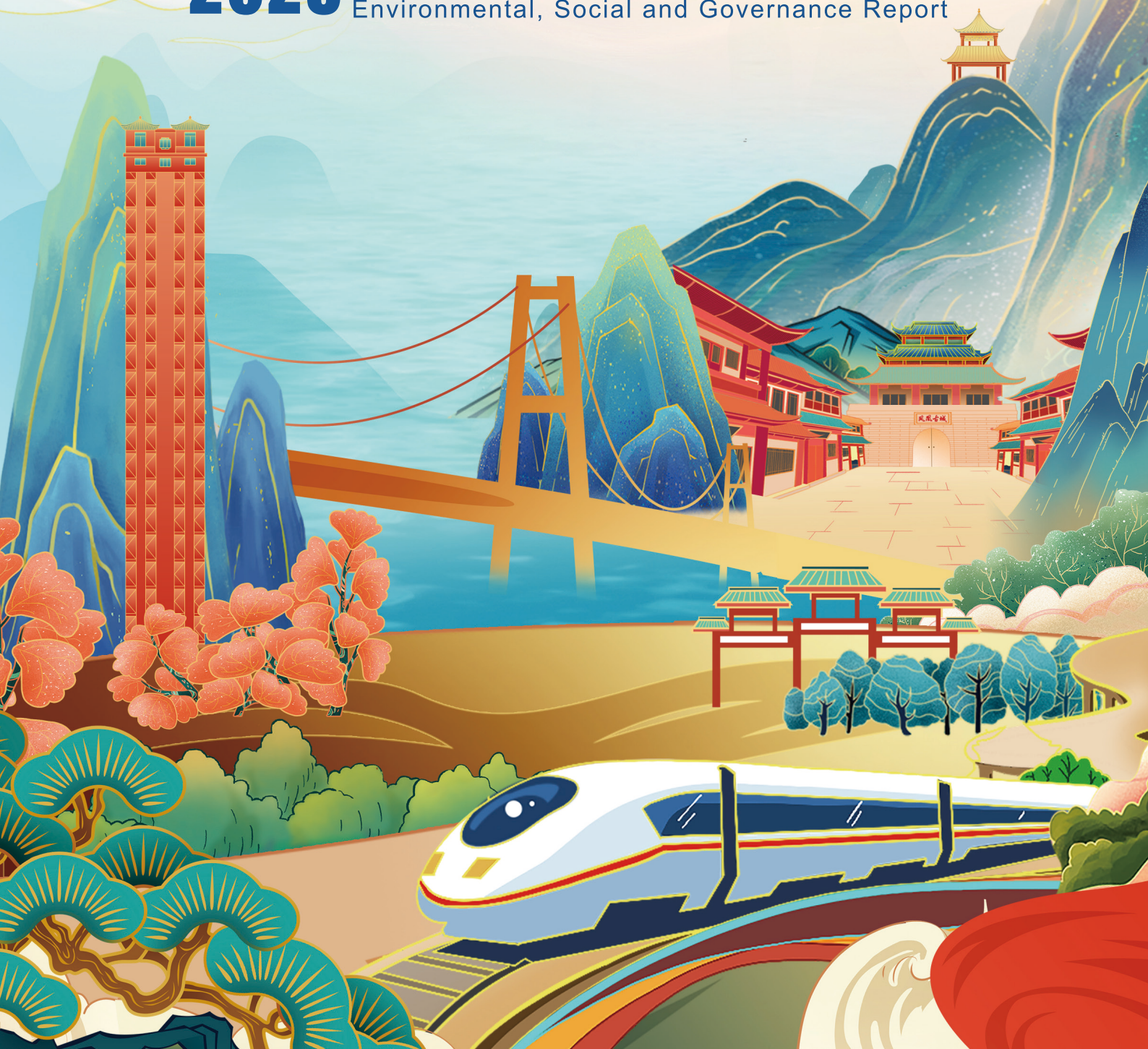


Sunriver
祥源文旅

浙江祥源文旅股份有限公司

2023 环境、社会及公司治理报告
Environmental, Social and Governance Report



关于本报告

本报告是祥源文旅发布的 2023 年度 ESG 报告。本报告依据客观、规范、透明和全面的原则，详细披露了公司 2023 年度在环境、社会及治理（ESG）方面的工作和成效，并回应利益相关方对可持续发展以及信息披露的期望与关切，增强利益相关方对公司的了解和信心。

报告范围

本报告为年度报告，覆盖 2023 年 1 月 1 日至 2023 年 12 月 31 日，公司在可持续发展方面的工作成果。为增强本报告内容的完整性，部分内容有所追溯或延伸。

报告数据说明

本报告所披露的信息和数据来源于祥源文旅内部正式文件、统计报告与年报，公司董事会及全体董事保证本报告内容不存在任何虚假记载、误导性陈述或重大遗漏，并对其内容的真实性、准确性和完整性承担个别及连带责任。除有特殊说明外，本报告的财务数据以人民币为单位，若与财务报告不一致之处，以财务报告为准。

报告编制标准

本报告主要依据《上海证券交易所上市公司自律监管指引第 1 号——规范运作》，同时参照《全球报告倡议组织（Global Reporting Initiative, GRI）报告标准》（以下简称“GRI 标准”）和联合国《可持续发展目标（Sustainable Development Goals, SDGs）（以下简称“SDGs”）企业行动指南》进行编制，以持续提升可持续发展报告的披露透明度，响应利益相关方的信息需求。

报告称谓说明

为便于表述，如无特殊说明，报告中“祥源文旅”、“公司”及“我们”均指代浙江祥源文旅股份有限公司。

本公司重点下属企业简称释义

公司全称	公司简称
张家界百龙天梯旅游发展有限公司	百龙天梯
雅安东方碧峰峡旅游有限公司	碧峰峡
齐云山旅游股份有限公司	齐云山股份
凤凰祥盛旅游发展有限公司	凤凰祥盛
张家界黄龙洞旅游发展有限责任公司	黄龙洞旅游
祥源茶业有限责任公司	祥源茶业
杭州小岛网络科技有限公司	小岛科技
北京其卡通弘文化传播有限公司	其卡通
厦门翔通动漫有限公司	翔通动漫

报告发布形式

本报告以电子版形式发布。

报告获取方式

您可以在上海证券交易所官网 www.sse.com.cn 或祥源文旅官网 www.600576.com 下载本报告的电子版。

微信版请关注“祥源文旅”微信公众号。如对报告有疑问和建议，您可发送邮件至 irm@600576.com 或可致电 0571-85866518。

目录

关于本报告	01
走进祥源文旅	05

1 ESG 管理

利益相关方沟通	11
实质性议题分析	12

4 社会责任

产业责任	33
客户责任	35
社区责任	39

2 公司治理

公司治理架构	15
党建强基	16
三会运作	17
信息披露	18
投资者关系	18

5 员工成长

合规雇佣	49
薪酬与福利	52
发展与培训	53

3 合规运营

守法合规	21
产品品质管理	23
落实安全管理	28

GRI 对标索引	55
读者反馈表	58



走进祥源文旅

公司简介

祥源文旅是一家在中国沪市主板上市的综合性文旅企业，以旅游资产和数字文化资产的投资运营为核心业务。公司自 1992 年成立以来，致力于通过文旅与科技的创新融合，推动文化旅游产业创新发展，实现企业的持续增长和社会价值的最大化。公司以“文旅与科技助力美好生活”为企业使命，已形成“目的地度假、动漫影视、文创消费、数字科技”协同发展的业务格局，持续推进旅游目的地度假升级，致力于成为文旅产业运营商，助力更多人对美好生活的追求和向往。

企业文化



企业使命

文旅与科技
助力美好生活



核心价值观

客户第一
求真务实
专业精神



经营管理原则

团队成就原则
勇于担当原则
简单阳光原则

目的地度假

公司拥有包括大湘西、大黄山等国际级旅游目的地，以及齐云山、碧峰峡两个业态产品渐趋成型的文化旅游休闲度假区，围绕旅游目的地综合配套服务、“大熊猫文化”“茶文化”等文旅商业 IP 打造景区度假模式。

动漫影视

公司拥有包括翔通动漫、其卡通等国内知名动漫品牌和绿豆蛙、酷巴熊、萌萌熊等优质 IP 资源，通过创意内容的系统化运营，将 IP 渗透到多个文化产业领域。

主营业务

文创消费

公司以茶文化、文创 IP 为载体，依托旅游目的地资源，聚焦“大熊猫文化和茶产品”打造“国潮品牌 IP+ 达人新零售 + 柔性供应链”特色产业模式。

数字科技

公司依托互联网技术和智能设备，为旅游目的地提供多样化的智能科技服务，以数字化手段提升运营效率和游客体验。

公司通过优化资源配置、加强品牌建设和推动“线上文化产品 + 线下旅游场景”产业升级，探索构建“文化 IP+ 旅游 + 科技”的特色文旅产业模式，旨在为消费者创造更多元化、高品质的文化旅游产品和服务，同时为社会和经济的可持续发展做出贡献。

祥源文旅发展大事记



01

ESG 管理

- 利益相关方沟通
- 实质性议题分析



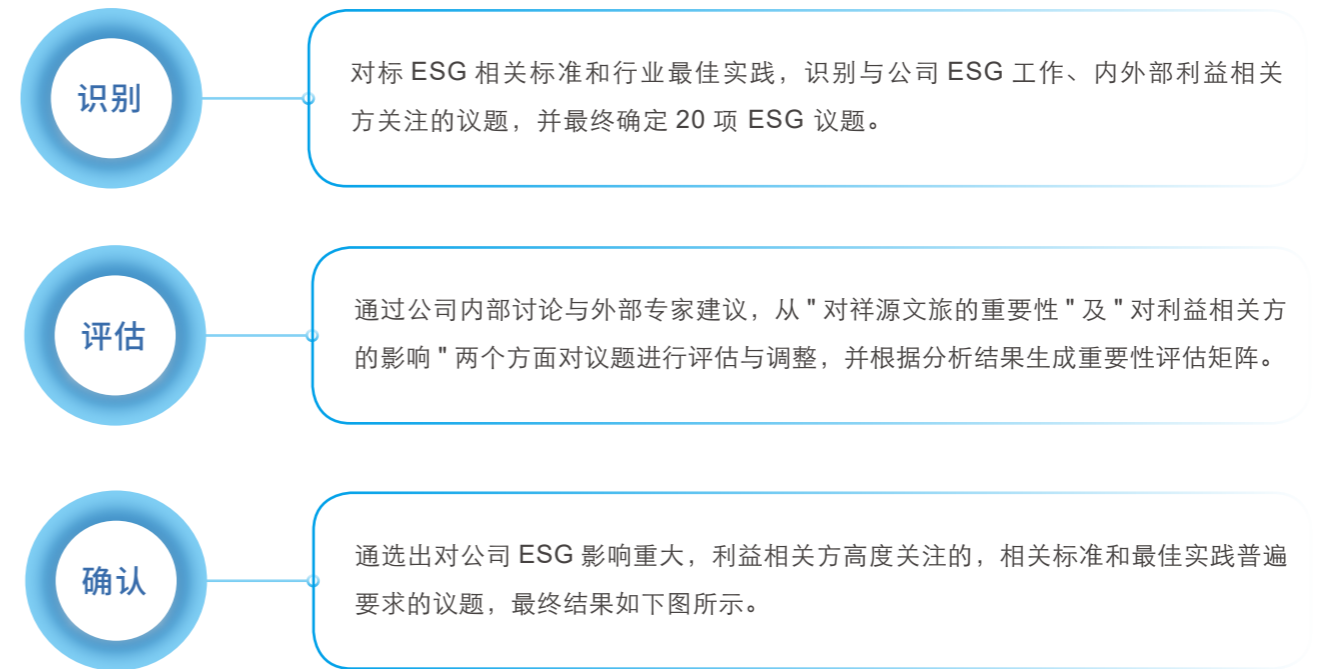
利益相关方沟通

公司注重与内外部利益相关方保持紧密沟通与交流，就其关注的实质性议题，建立起多元化的沟通渠道，充分了解各利益相关方期望与诉求并及时作出回应，在实践中努力满足相关方期望，与各利益相关方携手共同发展。

主要利益相关方及沟通方式		
利益相关方	关注的实质性议题	公司的回应
 股东	<ul style="list-style-type: none"> 关注股东权益 信息披露 风险管理 责任管理 企业形象 	<ul style="list-style-type: none"> 股东大会、业绩说明会 定期发布公告 加强风控管理 承担企业责任 打造企业品牌
 政府及监管机构	<ul style="list-style-type: none"> 依法纳税 反腐倡廉建设 安全生产 乡村振兴 应对气候变化 社会责任 (ESG) 管理 	<ul style="list-style-type: none"> 合法纳税 反腐倡廉管理 开展定点帮扶 助力“双碳” ESG 体系建设
 员工	<ul style="list-style-type: none"> 人权保护 维护员工权益 职业健康与安全 职业发展 员工关爱 	<ul style="list-style-type: none"> 合法雇佣、福利保障 职代会 人才队伍建设 员工帮扶
 客户	<ul style="list-style-type: none"> 创新发展 保障产品质量 优质客户服务 	<ul style="list-style-type: none"> 鼓励研发、拓展新兴产业 加强质量管理 客户满意度调查
 供应商与合作伙伴	<ul style="list-style-type: none"> 公平竞争 供应链管理 促进行业发展 	<ul style="list-style-type: none"> 阳光采购 打造责任供应链 行业协会交流
 社区及公众	<ul style="list-style-type: none"> 公益慈善与社会服务 资源合理利用、废弃物管理 建立良性沟通渠道 	<ul style="list-style-type: none"> 投身公益事业 节能减排、改善社区环境 组织企业开放日

实质性议题分析

祥源文旅通过识别、评估、确认等流程，基于国家宏观政策导向、国内外 ESG 标准研究、有效同行企业对标等方式，结合企业发展战略和自身经营管理情况，确认 ESG 实质性议题，有助于公司制定 ESG 宏观目标和短期目标、加强信息披露全面性，并与利益相关方持续沟通。



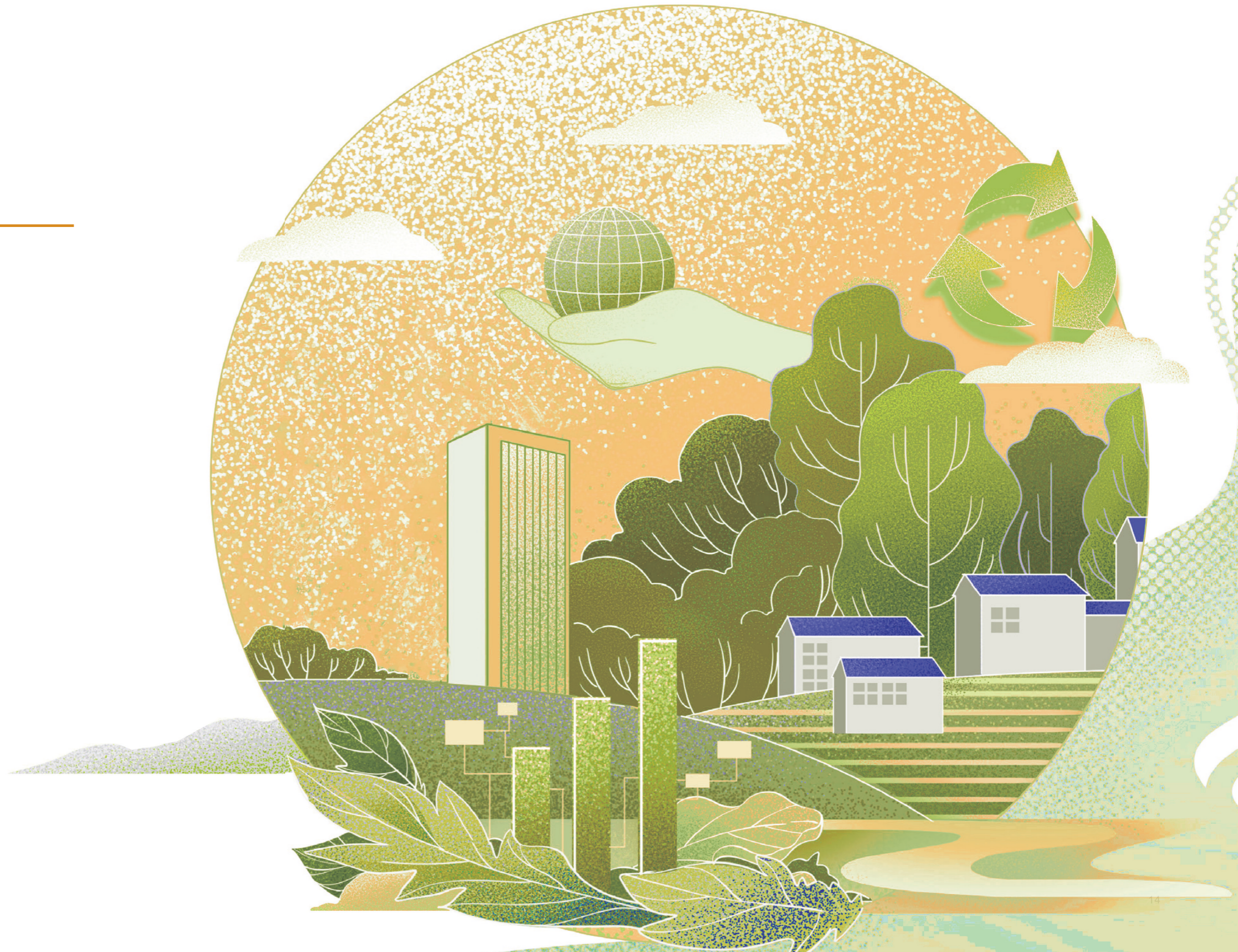
治理责任	产品责任	社会责任	环境责任
内控合规	创新发展与数字化转型	维护员工权益	绿色办公
风险管理	产品质量保障	职业健康与安全	生物多样性保护
商业道德与廉洁建设	客户关系管理	员工培训与发展	资源合理利用
投资者关系管理	安全生产	供应链管理	
党建管理	知识产权保护	公益慈善与社会服务	
信息安全与隐私保护		促进行业发展	

02

公司治理

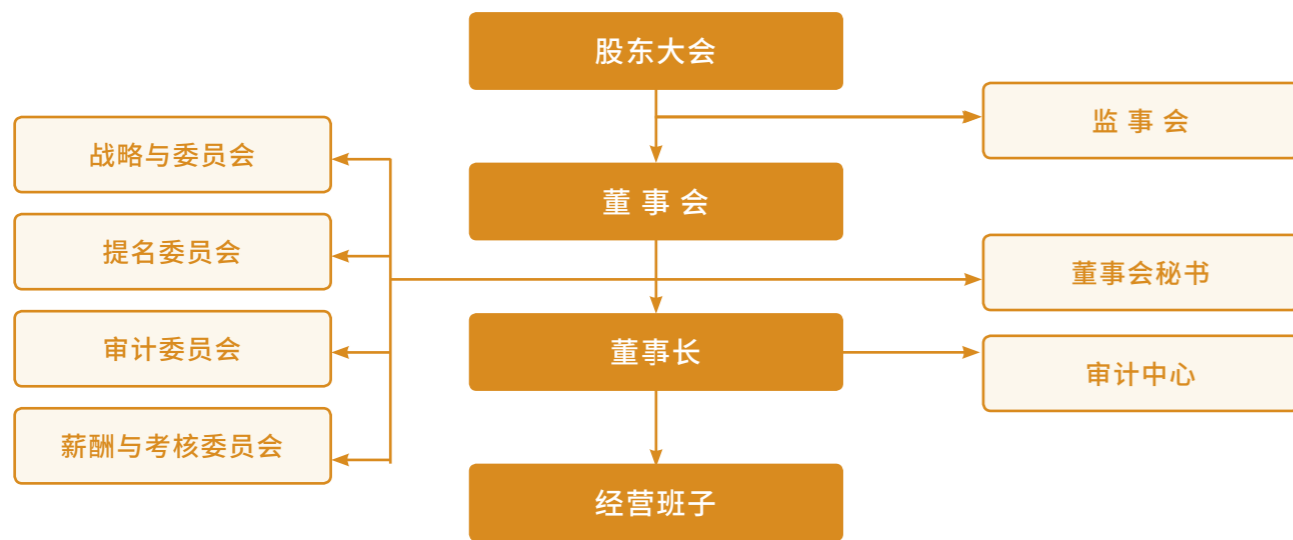
- 公司治理架构
- 党建强基
- 三会运作
- 信息披露
- 投资者关系

贡献联合国可持续发展目标 (SDGs)



公司治理架构

祥源文旅自上市以来，始终严格按照《公司法》、《证券法》、《上市公司治理准则》以及中国证监会和上海证券交易所颁布的相关法律法规的要求，不断地完善公司治理结构，建立股东大会、董事会和监事会制度，确立权力机构、决策机构、监督机构以及经营层之间的权责明确、各司其职、有效制衡、科学决策和协调运作的法人治理结构。此外，公司董事会设立审计、提名、薪酬与考核、战略四个专门委员会，为董事会的重要决策提供咨询和建议，确保董事会议事和决策的专业化和高效化。



▲ 公司治理架构



党建强基

祥源文旅发挥党建引领作用，践行高质量发展要求，深入践行新时代非公党建“54321”工作模式，履行社会责任，深耕文旅主赛道，为中国文旅创新高质量发展贡献力量。



三会运作

2023年，
召开年度股东大会
1次
临时股东大会
4次

截至2023年底，
公司董事会成员
7人
其中独立董事
3名
女性董事
2名

截至2023年底，
监事会监事组成
3名
其中职工监事
2名
报告期内
公司召开监事会会议
5次

股东及股东大会

公司严格按照《上市公司股东大会规则》等法律法规的相关规定，坚持股东大会多元化发展，规范股东大会的召集、召开、表决程序，平等对待所有股东，确保股东能充分行使其权利，切实保护全体股东尤其是中、小股东的权益，促进企业合理决策，提升企业活力。

董事及董事会

公司董事会严格按照《公司章程》《董事会议事规则》的相关规定履行职责。董事会定期召集股东大会，制定公司经营计划和投资方案，对公司披露事项进行管理，确保董事会高效运作和科学决策，为公司资产运作优化献策，为公司长期战略发展和实施保驾护航。公司董事会下设战略、审计、提名、薪酬与考核**4**个专门委员会。公司董事会、各专门委员会、独立董事均能严格按照相关制度或规则认真负责、勤勉诚信地履行各自的职责，充分发挥各自在公司治理中的重要作用。报告期内，公司召开董事会会议**9**次。

公司致力于打造多元化董事会，董事席位合理分配。

监事及监事会

公司严格按照《公司章程》《监事会议事规则》规定，认真履行职责，本着对股东负责的态度，依法监督董事会执行股东大会决议情况、公司日常经营工作、公司重大投资、财务支出等各项日常事务，切实有效地发挥了应有的作用，维护了公司和广大股东的合法权益，保证了公司的规范运作。

信息披露

公司严格按照有关法律、法规及《上海证券交易所上市公司自律监管指引第2号——信息披露事务管理》的要求，真实、准确、完整、及时地通过中国证券报、证券日报、证券时报、上海证券报等指定媒体披露相关信息，并做好信息披露前的保密工作，切实履行上市公司信息披露义务，保证公司信息披露的公开、公平、公正，确保所有股东平等获得公司的信息，积极维护公司和投资者，尤其是中小股东的合法权益。

2023年，
公司共计发布临时公告
56份

投资者关系

公司加强与投资者的沟通交流，不断拓展沟通渠道，认真对待投资者咨询，确保公司与中小股东及其他利益相关方之间进行有效的信息沟通，及时、全面、准确地回复投资者问询，加强投资者对公司的了解和认同，促进公司与投资者之间的良性互动，切实保护投资者利益。



公司组织股东回馈活动

公司开展“祥源文旅2023年股东回馈”活动，活动时间为2023年9月22日至2023年12月31日，通过景区内观光电梯、索道、游船免票回馈，以及景区酒店住宿指定房型住一间送一间优惠活动答谢广大股东长期以来对公司的关心和支持，同时让股东更好地了解公司和体验公司文旅产品服务。



03

合规运营

- 守法合规
- 产品品质管理
- 落实安全管理

贡献联合国可持续发展目标 (SDGs)



11 可持续
城市和社区



12 负责任
消费和生产



16 和平、正义与
强大机构



守法合规

合规运营

公司高度重视企业合规经营，持续完善公司风险管理与内控体系，严格遵循《上海证券交易所上市公司内部控制指引》《企业内部控制基本规范》等法律法规及其他适用配套指引的要求，建立包括内部控制日常监督和专项监督的完整、科学的合规运营体系，将合规管理落实到业务活动及流程中，从而确保公司经营管理的合法合规，有效防范公司运营中出现的各类风险。

★ 祥源文旅合规运营体系



公司制定内部控制制度和评价办法，并严格落实《员工手册》《考勤与异动管理制度》《考核管理制度》《违规违纪行为问责制度》《营销管理制度》《财务基本管理制度》等内部管理制度要求，从制度层面保障企业的合规运营，确保业务开展合法合规。

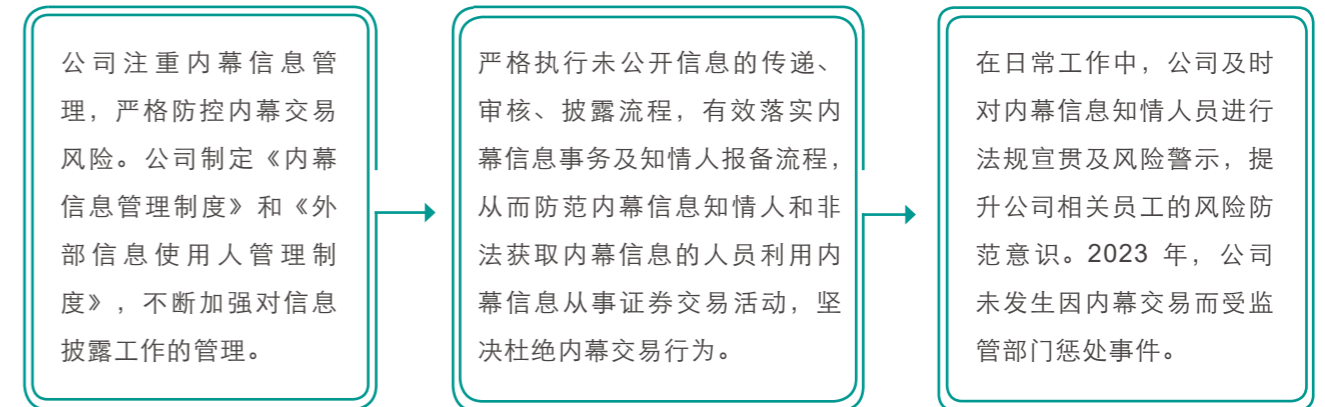


祥源茶按照黄山市要求，系统性建立信用合规体系，并通过了黄山市首批“信用合规示范企业”现场评定。

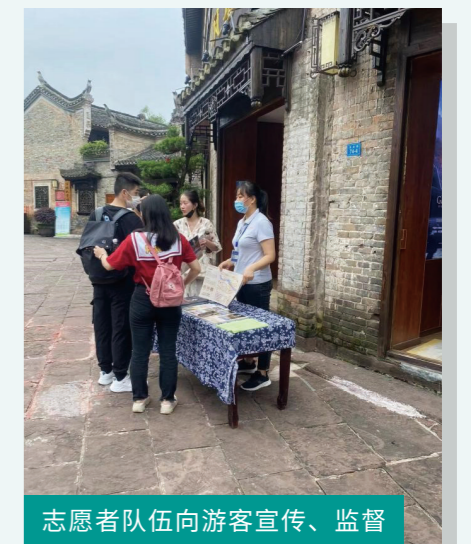
★ 商业道德与反腐败

公司致力于以廉洁自律的经营理念和实践塑造企业形象，始终遵守《中华人民共和国反不正当竞争法》《关于禁止商业贿赂行为的暂行规定》等法律法规，严格监控和防范商业贿赂，各项商业活动严格遵循公开、公平、公正、有偿、自愿的商业原则。在日常工作中，公司不断加强反腐败反商业贿赂的法律法规教育，在公司内部坚决抵制歪风邪气，筑牢员工的职业道德操守。

★ 内幕交易防控



清廉景区建设



公司旗下各旅游景区致力于维护打造清廉公正的文化氛围，坚决维护市场秩序，杜绝价格欺诈、乱收费或强迫诱导游客消费等不良行为发生。公司严格执行监管部门的价格政策，持续完善景区定价行为内部约束机制。此外，公司日常配合文旅行业主管部门加强旅游市场整治工作，坚持明码标价、公平交易。报告期内，公司未发生因进行利益输送或商业贿赂等不当行为受到监管处罚的事件，全面构建廉洁规范的营商关系。

产品品质管理

祥源文旅始终坚信“好的文旅产品是管出来的”，通过运营打通旅游资源变成优质旅游资产瓶颈，以产品创新、数字化等载体，着力构建“投、研、建、运”一体化综合系统能力。公司不断完善文化内容的精致性、旅游基本服务的细节管理，努力打造具有核心竞争力的文旅产品。2023年，公司在整合目的地运营、景区引流、旅游体验提升等方面持续创新探索，坚持精细化运营管理模式，不断夯实运营管控实力。



整合目的地运营

公司针对旅游目的地服务链，进行工业化改造和专业化分工，加快旅游目的地服务商线上化与数字化，通过整合目的地旅游产业链核心资源，提升整体运营效率及产品质量。通过地域资源联合，为游客提供深度在地旅游服务，形成资源壁垒，打造地域独特产品结构。



景区引流

结合在大湘西片区拥有多个旅游目的地优势，制定联票政策并实行新媒体平台营销推广。景区结合自身客源结构、产品特点等因素，进行差异化营销。比如，百龙天梯组织以“首届极限荡绳活动”大型极限运动类活动为代表的7场宣传推广活动。黄龙洞景区则持续开发全国大散渠道、自组渠道，针对全国精品小包团定制VIP线路，通过提高景区产品附加值，实现产品竞争力的引流；组织省内大学、中小学到黄龙洞景区研学体验，利用溶洞探险、非遗工坊、秋收节等课程增加吸引力。



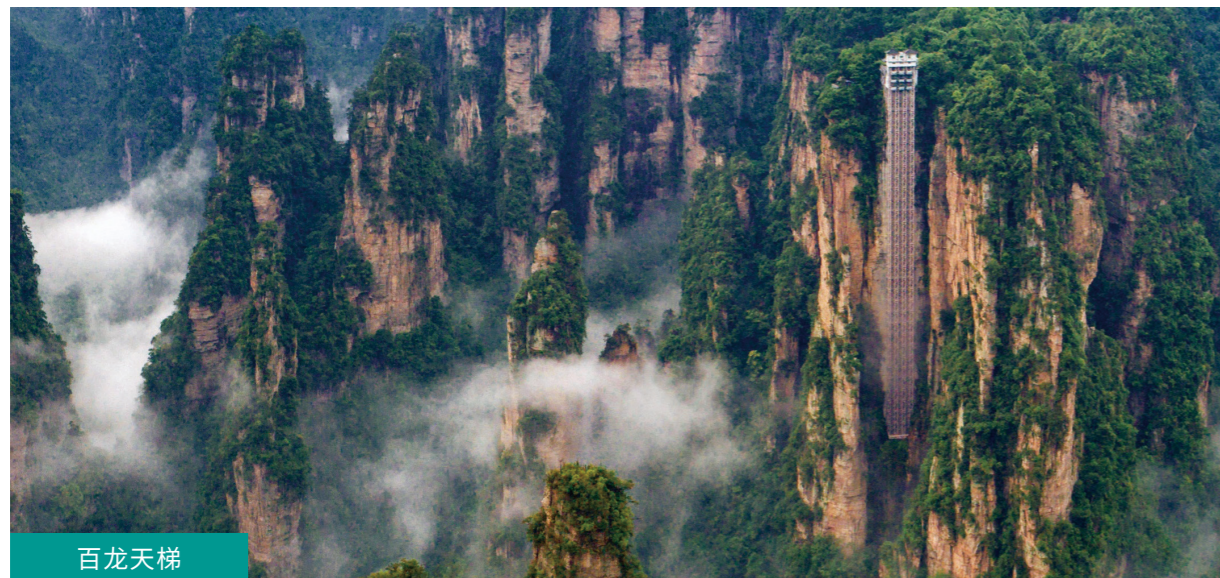
提升游客体验

各景区通过精细化升级服务，提升景区环境、游玩设施及游客体验。通过微创新、多措并举，提升旅游品质。



百龙天梯优化改造旅游设施，提升游客旅游体验

案例



百龙天梯

张家界百龙天梯开展下站游客中心建设工作，建设智能化无障碍洗手间，开通无障碍电梯，增加自助购票机和直饮机，进行食堂翻新，增加商业区等。

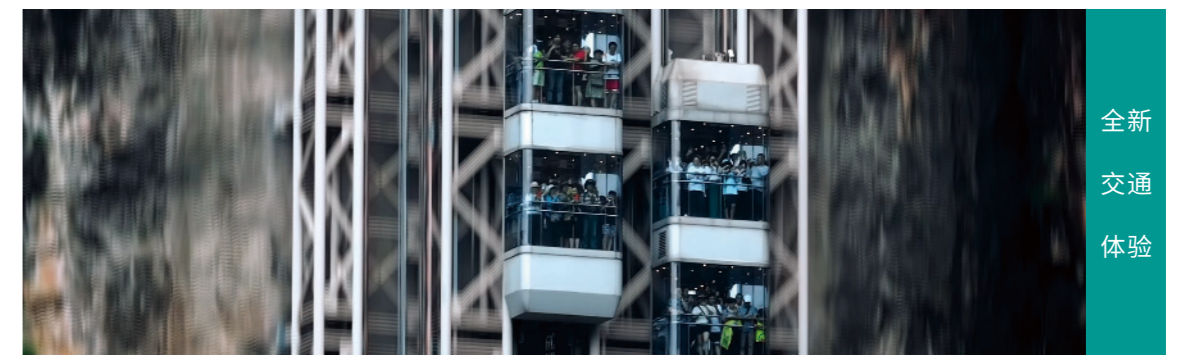
实施百龙天梯上站游道升级改造

优化排队栏杆及路灯

添加绿化“红枫”氛围渲染

扩大游客排队容量

增强游客体验度



全新交通体验

齐云山景区场景内容品质升级

案例



齐云山复古游齐云沉浸式复古旅游成为山岳型景区转型升级典型，通过场景和内容打造，让游客在进入主题景区时有“恍若回到古代”之感。那些存在于历史书籍中的典故，搬至山中，依托山岳的秀丽，还原再现，使游客们在探奇、体验中感受文化的古今碰撞，进而产生与历史时光共鸣的情感链接。

小岛科技景区数字化改造

案例

01

小岛科技以景区“对客经营、对内管理、游客画像”为管理重点，打造生态园区数字化样板，通过可视化手段清晰有效传达交流信息，为提高景区科学管理提供有力支撑。

02

在华中地区，小岛科技致力于百龙天梯、黄龙洞、凤凰古城等景区的数字化改造，推动大联票项目落地，实现散客分流入园，不断简化购票链路，提高购票效率，优化用户体验。

03

此外，公司利用旗下数字科技能力，与旅游目的地开展多样化项目创新融合尝试，通过内容与科技赋能游客旅游体验升级。

提升游客体验

为持续提升游客体验，进一步强化景区交通业务产品吸引力，公司持续对产品进行提质升级。



产品亮点

百龙天梯推出VIP定制服务，满足不同游客对于游览舒适度、旅游线路等的不同需求。同时，借助张家界独特的地貌特征和百龙天梯垂直高差大的特点，公司在9月推出了“极限荡绳”活动，与极限运动相结合，扩大祥源品牌影响力和知名度。



硬件方面

对语音讲解设备进行了更换，优化了使用功能，扩充了设备充电房，保证了设备充电效率。

软件方面

讲解员更换了国风特色讲解服装，提升了讲解员形象气质，同时系统化修改了景区讲解词，让游客能更直观地了解景区特色。

★ 文旅融合

公司在现有产品中不断植入新的文化创意，对产品进行迭代升级，持续提升文旅融合项目竞争力。



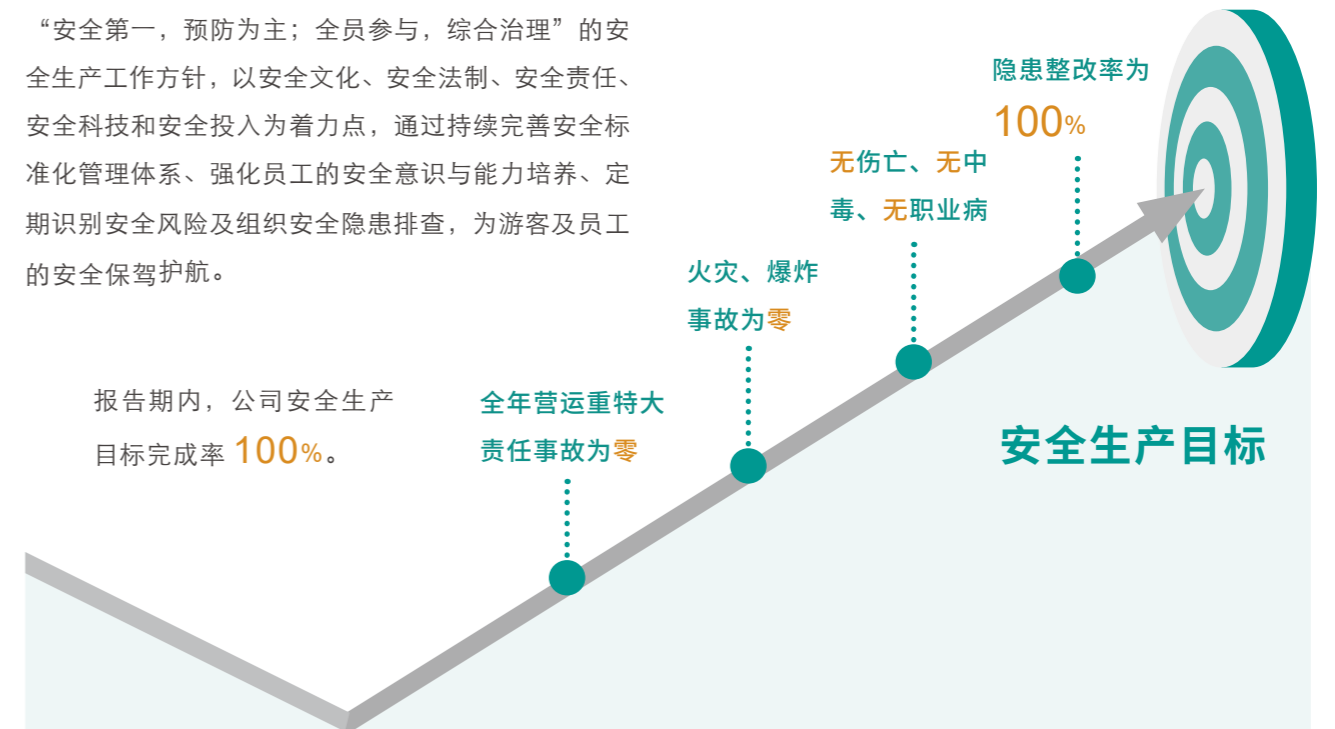
产品亮点



齐云山“复古游齐云”：通过新推出“梦想成真、真仙祈福大会、白岳奇谈”三大实景演艺内容、多条巡游路线及花灯游园会、横江烟火秀等夜游项目，大幅提升了景区对游客留宿的吸引力；凤凰古城“湘见沱江”：通过增加更多游客互动环节，对项目进行升级。

落实安全管理

祥源文旅高度重视项目运营各环节的安全保障，秉持“安全第一，预防为主；全员参与，综合治理”的安全生产工作方针，以安全文化、安全法制、安全责任、安全科技和安全投入为着力点，通过持续完善安全标准化管理体系、强化员工的安全意识与能力培养、定期识别安全风险及组织安全隐患排查，为游客及员工的安全保驾护航。



安全体系保障

公司严格遵守《中华人民共和国安全生产法》《旅游管理条例》《景区卫生工作条例》等安全相关法律法规要求、行业标准，制定完善的规章制度体系并严格落实执行，包括《安全隐患排查治理制度》《危险作业管理制度》《安全生产投入制度》《安全风险管控制度》《安全教育培训制度》《安全技术装备保障制度》《职业病危害预防制度》《安全及防污染应急预案》，建立健全安全标准化管理体系，成立安全生管理机构，落实企业安全主体责任，开展安全培训与安全事故应急演练，确保安全政策和管理制度能落到实处。



安全生产管理

围绕安全生产管理方针与目标，公司持续推进安全生产管理机构设置，各项目公司层面于2023年成立安全生产委员会、安全及防污染管理机构及安全生产领导小组。

由公司总经理及相关安全负责人构成，落实安全管理主体责任，负责研究提出安全生产重大方针政策和重要措施的建议，监督检查、指导协调全公司安全生产工作，组织全公司安全生产大检查和专项工作，开展安全生产事故调查处理及事故应急救援工作。

围绕安全生产管理方针与目标，公司持续推进安全生产管理机构设置，于2023年成立安全生产委员会、安全及防污染管理机构及安全生产领导小组。

安全文化建设

为提高全体员工对突发事件的快速反应及应急处置能力，防止污染事故发生时，国家财产和人员生命安全受到威胁，保障生产安全顺利进行，公司每年开展一次应急预案演习。应急演练计划内容覆盖现场紧急救援、消防、水上救援等不同场景。



水上救援应急演练

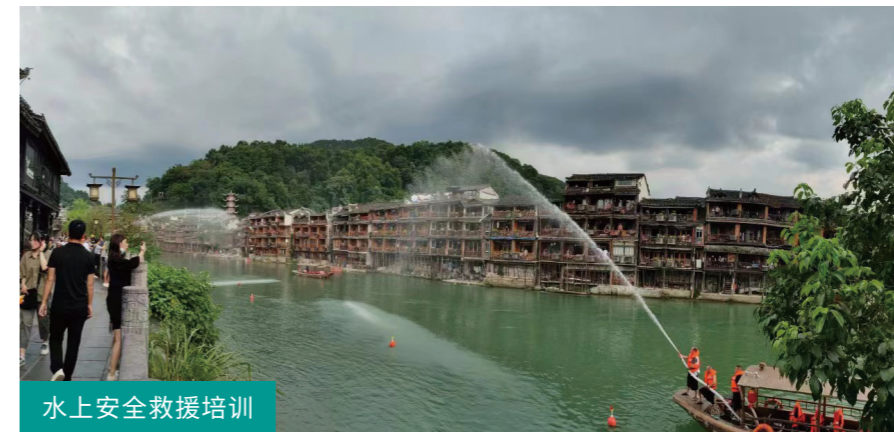


现场紧急救援演练

为强化全体员工安全意识与能力，公司制定年度安全培训计划，全面考虑培训方法的灵活性与实效性、培训对象的层次性以及培训内容的针对性，对于不同的岗位、不同的季节、员工不同理解能力打造全体员工培训和专项培训的培训矩阵，形成包括培训班、安全课、安全知识讲座、报告会、安全通报等多元化的培训形式。



现场紧急知识技能培训



水上安全救援培训



消防知识技能培训

04

社会责任

- 产业责任
- 客户责任
- 社区责任



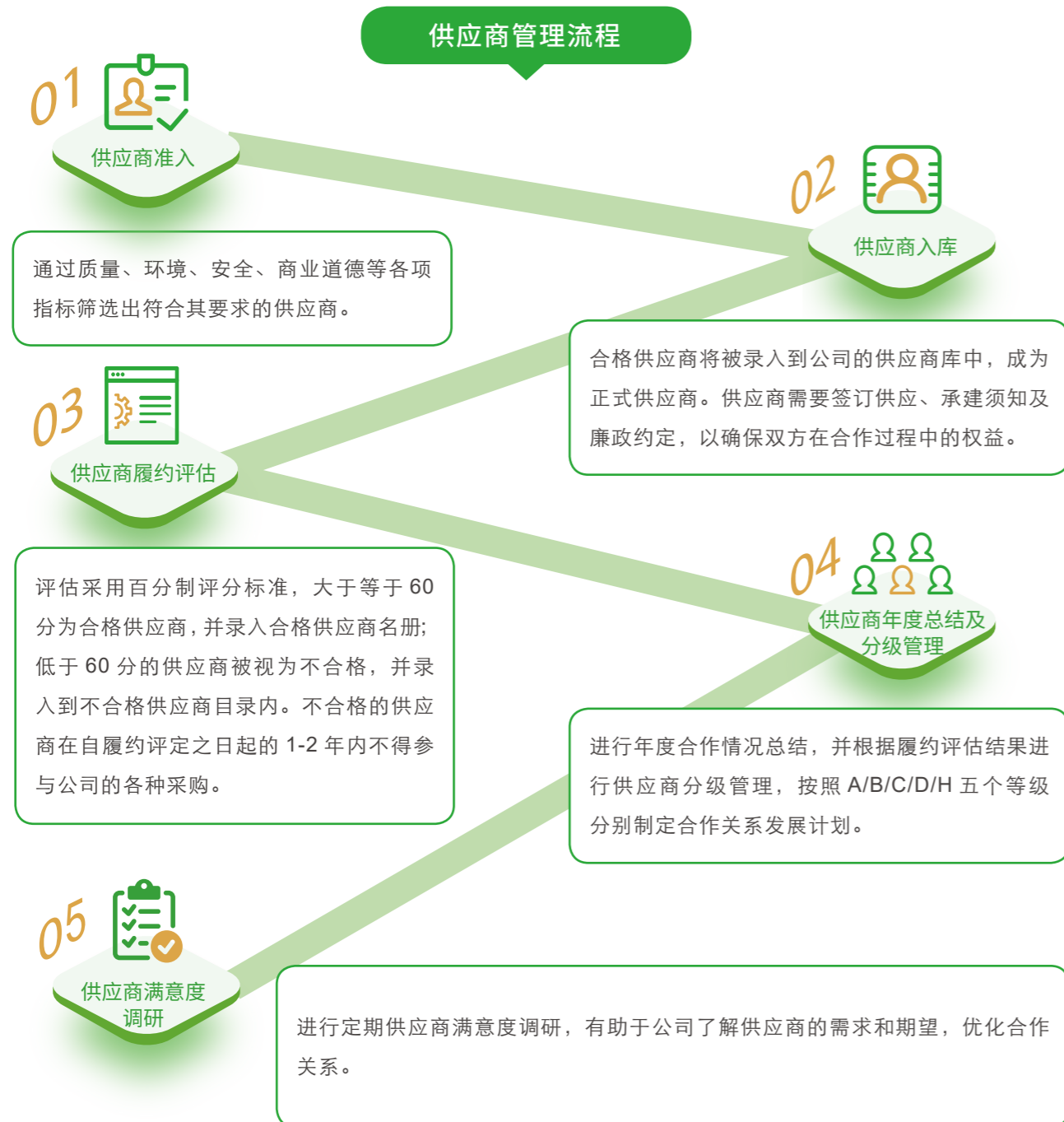
贡献联合国可持续发展目标 (SDGs)



产业责任

供应链管理

公司注重供应链管理，制定完善的供应商准入、评估及退出机制，推行阳光采购，打造责任供应链，与供应链伙伴携手共赢。



阳光采购

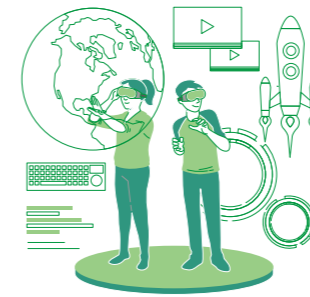
公司在实施采购活动时，遵循公开、透明、公正的原则，确保采购过程的规范性和廉洁性，规范采购人员采购行为，要求供应商签署廉政约定，减少采购过程中的腐败和不合规行为。

行业发展

公司注重分享发展成果，积极搭建战略合作平台，深化产学研融合，参与2023文旅元宇宙产业发展大会、2023浙西旅游合作大会等行业活动，加入杭州市企业上市与并购促进会、中国旅游协会文旅投资分会、浙商研究中心等行业组织，加强与政府、企业、客户、供应商等利益相关方的交流，拓宽合作领域和渠道，贡献行业可持续发展。

公司参与发起杭州市文化产业促进会元宇宙产业专委会

案例



祥源文旅与杭州浙大文化创意发展有限公司、杭州银行科技文创金融事业部联合发起成立杭州市文化产业促进会元宇宙产业专委会，由杭州市文化产业促进会指导。公司参与制定“坚持守正创新，推动产业合作；抵制金融炒作，提高合规意识；履行社会责任，建设数字杭州；加强研究论证，智库赋能产业”的行业自律公约。

公司参加2023浙西旅游合作大会

案例

祥源文旅董事长受邀参加在萧山召开的2023杭州文旅投资暨第十八届杭州·浙西旅游合作大会，并作“探索文旅产业变革与投资机遇”主题演讲，解读文旅行业发展新趋势，分享新形势下的文旅投资运作，倡议与文旅同行一起共建行业生态，携手探索文旅未来。



公司与招商银行签署战略合作协议

案例

2023年11月9日，祥源文旅与招商银行杭州分行签署战略合作协议，双方将依托“金融+产业”优势，围绕文旅投资并购金融综合服务、智慧景区及智慧旅游场景创新、优质客户资源共享等方面开展深度合作。此次战略合作协议的签署，既是进一步深化业务合作的重要举措，也是双方共赢发展的崭新起点，进一步推动文旅产业高质量发展。

客户责任

客户服务

公司秉持“客户第一、求真务实、专业精神”的核心价值观，关注客户需求，快速响应、专业解答、贴心服务，提供卓越服务。公司根据不同业务板块，定制化开展客户服务管理，其中：



01 黄龙洞景区

黄龙洞景区建立搭建游客接待、服务过程管理、客户投诉管理全流程游客服务体系，尽可能满足游客合理需求，提升游客满意度；



02 齐云山度假区

齐云山度假区客户咨询分为景区+酒店两个板块，酒店提供客户日常咨询及服务以及客诉处理，景区客服覆盖度假区，日常接听所有度假区的咨询电话及客诉的处理，同时完成景区的各项服务工作及反馈



03 祥源茶业

祥源茶业制定《祥源茶业渠道管理办法》《祥源茶业渠道客户分级管理办法》，围绕策略模块、数据报表模块、培训服务模块、助销模块和业务督导模块建立服务体系，为客户提供优质服务。



04 凤凰古城景区

凤凰古城景区设立质量管理专门机构，负责服务品质提升跟进。制定并持续修订《游客满意度调查表》，每月不定期进行至少15天游客满意度调研，并进行统计分析，将游客不满意内容及及时反馈至各部门限期整改并进行整改效果跟踪。开设24小时投诉热线，保证线下投诉渠道畅通。

报告期内，游客有效投诉解决率**100%**，游客满意度**100%**。

创新发展

公司秉承“文旅与科技助力美好生活”的企业使命，以客户需求为导向，重视自主研发和产品创新，持续打造数字化智慧文旅平台，完成业务数据全生命周期沉淀，实现由运营产品到经营用户为核心的商业模式升级。

绩效亮点

研发投入金额
1,664.28万元

研发人员人数
59人

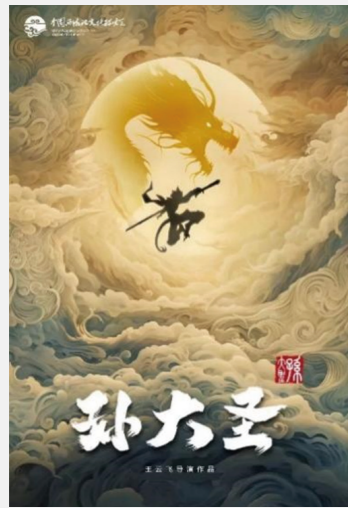


★ 产品创新

公司不断扩展创新产品业态，健全与国际接轨的CG动画制作技术和工业化制片管理体系，完善并扩充动画电影的研发及产能体系的建设。

亮点项目

🔦 西游主题原创动画电影《孙大圣》正式启动



由祥源文旅动画影视板块其卡通执行制作的原创动画电影《孙大圣》项目在2023全国西游记文化嘉年华重磅发布。《孙大圣》是中国西游记文化研究会在多年的努力推进下发起的一部西游记题材全新视角的



3D动画电影，该项目旨在以动画的形式展现《西游记》中最具有代表性和魅力的角色孙悟空的故事，向全世界展示中国文化的魅力和深度。该项目将利用“动画电影”这一主流传播内容形式做大做强“西游文化”品牌，为相关的文化产品、旅游景点、主题公园等产业提供更多的宣传和推广，为中国文化及旅游产业带来更多的想象空间。

★ 数字化文旅平台建设

公司依托互联网技术、智能设备与大数据体系，为旅游景区提供票务及景区信息化实施，以及票务销售验证、景区闸机核销、清分结算系统等软硬件系统集成建设服务，以数字化技术提升旅游目的地运营效率，为祥源多元化的文旅生态系统搭建文旅智能中台，提供多样化的智能科技服务。公司将持续聚焦智能化管理以及数字化的协同，推动文旅数实融合可持续发展，助力更多人实现对美好生活的追求与向往。



荣誉

祥源文旅获评

“2023元宇宙数实融合领军企业”

亮点项目

🔦 公司原创科幻电影《十日》斩获北京文化创意大赛殊荣



由公司动漫影视板块其卡通打造的原创科幻动画电影项目《十日》以其独特的创意和视觉设计斩获第七届北京文化创意大赛新视听内容创新赛道三等奖。《十日》勇于打破以往西方意识思维为主导的创作语境，从中国上古神话中汲取宝贵灵感，紧密靠近当下人类生存和发展中的痛点问题，是对中国科幻动画电影类型的大胆探索。

🔦 “祥源·颍淮生态乐园数景融心”项目入选2023旅游创业创新示范案例

案例

公司通过运用数字化技术，为祥源颍淮生态乐园系统搭建“一中心两平台”数字管理模型，喜获“2023旅游创业创新示范案例”。通过智能化的导游系统、导览系统和票务系统等，帮助游客更方便快捷地获取信息和享受服务；通过数字管理模型，共享信息数据流量，简化运营操作流程，实现后台对前端实时监测和精准管控。通过智能数据分析、优化资源配置调整经营决策，使景区运营更为个性化、智能化和系统化，显著提升了景区的客户满意度。

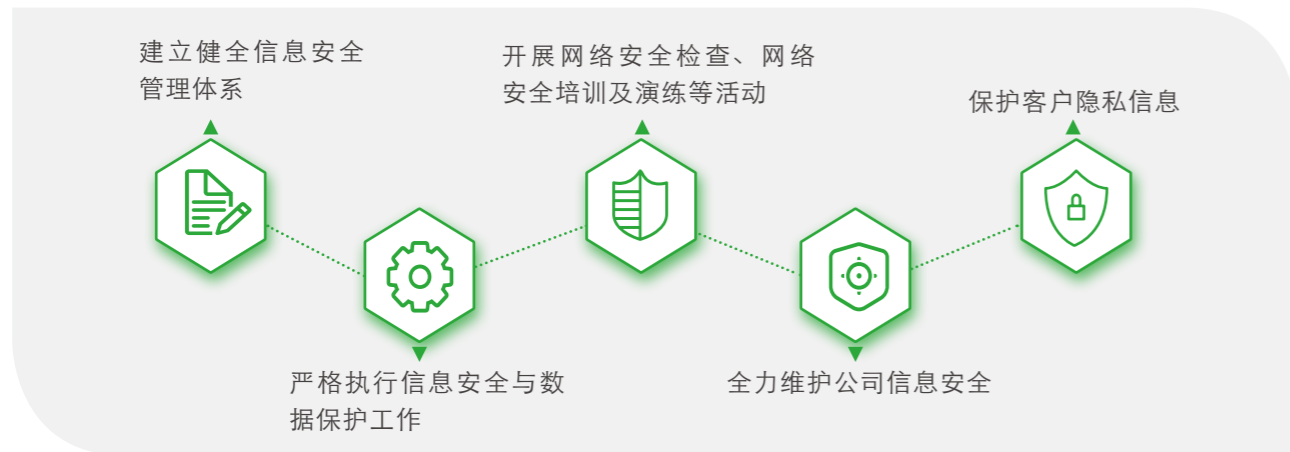


★ 知识产权保护

公司重视知识产权保护，严格遵守《侵权责任法》《专利法》《商标法》《著作权法》《反不正当竞争法》等相关法律法规，对专利、软件著作权等进行规范管理，全方位加强知识产权保护工作。

★ 信息安全与隐私保护

公司遵守《网络安全法》《数据安全法》《个人信息保护法》和《网络数据安全条例》等信息安全法律法规，建立健全信息安全管理体系统。



社区责任

支持地区文旅事业发展

祥源文旅响应国家战略，立足于主业积极履行社会责任，助力脱贫攻坚成果同乡村振兴有效衔接，各景区高度重视当地文旅事业发展，通过文旅赋能乡村发展，带动乡村经济建设和当地就业；通过举办文化体验、文化宣传活动，向游客群众普及当地文化，传播传统非遗文化，使濒临消失的民俗文化在这里获得新生。

📍 齐云山推出传统文化体验活动

案例

齐云山度假区推出体验非遗手作和夜间市集等多项活动，丰富旅游消费业态，打造成独树一帜的文化保护展示平台。游客们可以亲自感受雕刻、剪纸、打铁、造纸等传统文化的当代表达，享受齐云山的慢节奏与烟火气。



📍 碧峰峡“年货节”普及当地传统民俗

案例

12月30日，碧峰峡首届年货节开幕，公司用雅安本地最原生态传统民俗——刨汤宴，宴请乡亲和八方游客，并准备了百余种年货供大家选购。年货节汇集了来自雅安6县2区具代表性的地道农副产品和土特产，近100个品种在此展出。这一份浓浓的农家味道，承载的是深深的乡土风情。



📍 黄龙洞开展当地传统文化宣传活动

案例

黄龙洞在五一造乐节开展湘派喜剧演出、非遗造物展等丰富活动，邀请湘西各大非遗传承匠人在黄龙洞造乐节现场授课、互动，向游客宣传当地传统文化。



践行社会责任

祥源文旅深入践行“绿水青山就是金山银山”的生态文明理念和“奉献、友爱、互助、进步”的志愿服务精神。

社会责任

在业务拓展的同时，持续关注社会群众、游客、社区等利益相关方群体的需求，通过开展公益研学活动、志愿者服务等形式，投身于社会公益事业。

★ 公益研学

📍 张家界黄龙洞景区赠乡村学子研学游

案例

2023年5月，张家界黄龙洞景区为乡村学生举办公益研学活动，在研学导师等十多名志愿者的爱心陪伴下，张家界武陵源区协合乡中心学校的60名学生以行求知，学以致用。本次公益活动围绕爱国主义教育、文化传承、劳动实践、探索自然等四个方面展开，开展了包括唱红歌、唱山歌、穿民族服装、跳摆手舞、做扎染布、做蒿子粑粑、溶洞探秘等丰富多彩的活动。



本次研学活动的内容是黄龙洞景区依托自身资源精心打造而成，一经推出就得到了全国各地研学教育机构和学校以及广大家长、师生的欢迎，累计已服务了数万名学生。

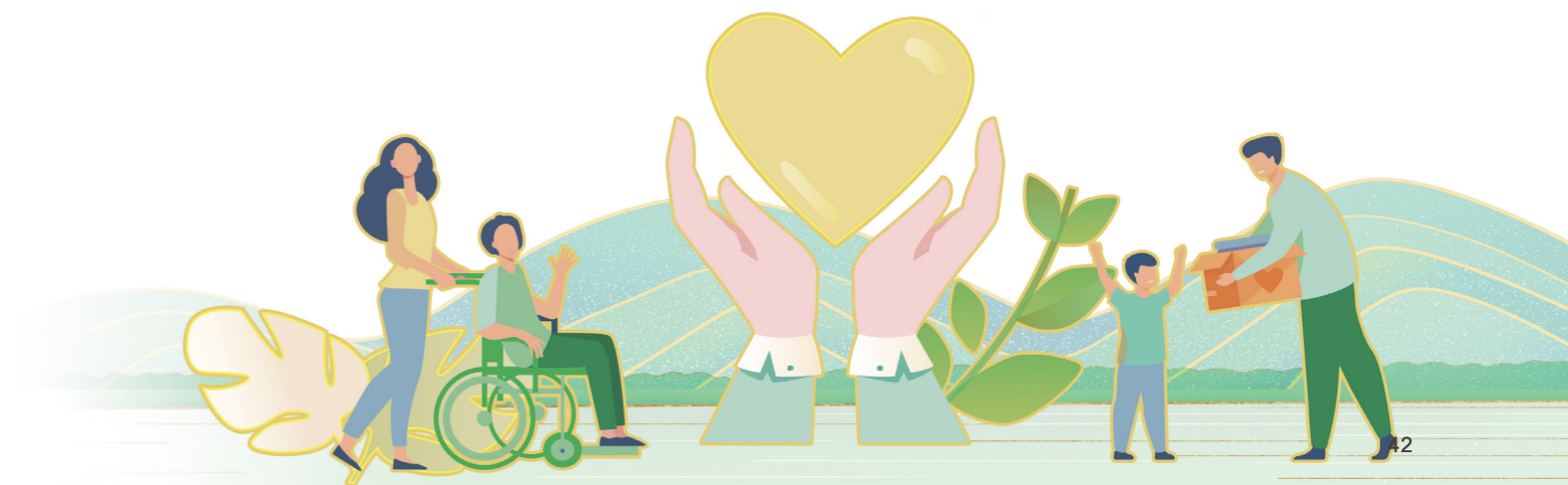
★ 志愿服务活动

为弘扬志愿服务精神，公司积极开展志愿者活动，形成稳定的志愿者服务队伍，鼓励员工在更广泛的领域，以更丰富的内容积极服务社会。

📍 碧峰峡党委开展“学习雷锋精神 参与志愿服务”活动

案例

2023年3月5日，在碧峰峡公司党委书记带领下，区工会副主席、公司党委副书记、村委干部等人代表公司慰问碧峰峡村孤寡老人共计10位，送出慰问品清油10桶、大米10袋、挂面60把。本次志愿者活动，志愿者用实际行动拉近与群众的距离，除带去物质补给，更是代表碧峰峡公司党委传递了浓浓温情，让群众感受到党和国家的温暖。



守护绿色家园

作为致力于成为全球领先的文旅资产运营商，祥源文旅深明自身肩负环境保护与生态文明建设的责任与担当，始终贯彻落实绿色发展理念，通过优化升级项目运营设施设备、提高员工及游客环保意识、举办绿色环保、珍惜水资源、低碳生活、拯救濒危动物等一系列生态环保公益理念宣传活动、运用创新方案积极应对气候变化等方式，发挥旗下各子公司资源优势，为构建可持续城市做出贡献。

翔通动漫旗下绿豆蛙形象作为祥源文化的“公益大使”，通过《绿豆蛙公益系列》动画传播以及开展“垃圾分类，从我做起”“地球一小时”“世界环境日”等环保主题活动，让健康生活方式和生物多样性保护理念向消费者进一步传导。



排放物管理	单位	2021年	2022年	2023年
二氧化硫排放量	千克	0.2	0.25	0.2
无害废弃物总量	吨	2	2	2
有害废弃物总量	吨	0	0	0
废水排放总量	吨	19,759	14,812	24,436

生物多样性保护

碧峰峡已获得“全国科普教育基地”等多项荣誉称号，积极发挥公共教育职能，持续开展参与性、教育性、特色性的科普活动和动物保护活动，参与爱护环境保护自然公益活动，为游客树立和强化尊重自然、顺应自然、保护自然的生态文明理念，为建设美好家园和保护生物多样性而不懈努力。

碧峰峡开展世界野生动植物日宣传活动

2023年3月3日是第十个世界野生动植物日。本届中国宣传主题为“广泛发动社会力量，共同推进物种保护”，旨在为促进在野生动植物保护、生物多样性保护等方面发挥积极作用的人们提供一个展示交流的机会。

碧峰峡在林业主管部门的指导下，作为“全国科普教育基地”于3月3日在碧峰峡野生动物世界开展世界野生动植物日宣传活动，倡导保护野生动植物，提高公众意识，使公众更加深入了解保护野生动植物对于人类的诸多益处。



案例

工作人员在科普课堂现场向游客特别是青少年讲解了世界野生动植物日的由来和本届主题，科普保护动植物的相关知识、自然环境保护给人类带来的各种好处以及文明旅游对保护动物的意义。

★ 资源使用管理

公司将可持续发展理念纳入生产运营全流程，持续强化资源使用管理，践行绿色发展理念。公司严格遵守《中华人民共和国节约能源法》《中华人民共和国水法》及《中华人民共和国循环经济促进法》等相关法律法规，实施规范化及系统化的资源使用管理，探索并开展资源管理提升项目，大力推动资源利用效率的提升。

游船设备升级项目

黄龙洞景区与凤凰古城景区为降低对经营区域生态环境及生物生存影响，不断探索节能降耗空间，对游船动力能源电瓶进行升级，使用锂电池替代传统硫酸电池，提高游船续航的同时，全面提高能源利用率，降低平均碳排放量，最大限度减少对环境及生态的影响。

循环回用水项目

齐云山景区打造的文体中心恒温水池项目，采用水循环泵方式进行循环回用水，深化水资源管理，全面提升用水效率。

资源使用	单位	2021年	2022年	2023年
煤	吨	150,035	185,038	365,032
天然气	立方米	888.89	888.89	888.89
用电总量	兆瓦时	3,019,519.01	3,064,292.61	3,551,905.82
其中：外购电力	兆瓦时	3,019,518.21	3,064,291.81	3,551,905.02
自有汽车汽油使用总量	升	25,767.29	23,049.78	28,644.53
总耗水量	立方米	335,722.41	403,934.01	771,356.70
其中：来源于市政供水耗用量	立方米	324,251.00	392,134.00	757,671.00

★ 应对气候变化

随着低温雨雪冰冻、暴雨洪涝等气候变化相关的极端自然灾害频发，公司深刻认识到应对气候变化带来的挑战的重要性，旗下各旅游景区根据项目实际运营情况，积极提升气候治理能力，制定气候变化缓解和适应方案，完善气候相关风险管理。

齐云山景区为应对突发极端恶劣天气情况，保障度假区节假日期间安全稳定运营，根据《黄山市低温雨雪冰冻灾害应急预案》规定，结合度假区自然天气应急预案，结合实际情况制定了有效的应急措施：

- **景区各酒店**加装防冻门帘，铺设防滑地垫，开启取暖器，设置防滑提示牌，为游客免费提供姜汤、热水和休息场所，让游客感受齐云山温暖。
- **景区索道**采取夜间设备不定时空载、安装破冰轮、加大线路支架巡视频度、涂刷新型防冻剂等措施除冰防冻，确保索道正常运转。

齐云山景区



黄龙洞景区

黄龙洞景区内河航运受汛期影响，通过设置防汛小组，常备应急物资，风险区域安装监控设备，24小时排班值守等方式，保障人员及游客的人身安全。

★ 绿色办公

公司高度重视并倡导绿色环保，持续将绿色理念应用于公司各项运营工作中，并加强对绿色办公的宣传，全面提升全员的绿色环保意识。我们通过以下多个手段实现绿色办公：

环保宣传

为增强员工资源保护意识，在水龙头、电源开关旁都贴有“节约用水”、“节约用电”的小提示，时刻提醒每位员工节水及减少空调、电脑、打印机等用电设备的待机能耗。

推行无纸化办公

需打印时，使用废纸或者双面打印，并尽量使用小字号字体，提高纸张二次利用率，充分利用现代信息技术手段；加强对办公室耗材采购、领取和使用的管理。

推动办公自动化

持续完善OA系统，积极推动办公自动化，建立视频会议系统、使用电子文档、电子发票，不断完善电子化、网络化办公模式。

提倡低碳出行

鼓励员工出差时用高铁代替飞机以减少碳排。

绿色办公	单位	2021年	2022年	2023年
办公用纸量	吨	0.6	0.61	1.25

05

员工成长

- 合规雇佣
- 薪酬与福利
- 发展与培训

贡献联合国可持续发展目标 (SDGs)



合规雇佣

祥源文旅严格遵循《中华人民共和国劳动法》《中华人民共和国劳动合同法》《社会保险法》《劳动争议调解仲裁法》《中华人民共和国妇女权益保障法》《中华人民共和国残疾人保障法》等法律法规，建立一套全面完善的员工雇佣管理制度体系，涵盖《薪酬福利制度》《招聘管理制度》《考核与晋升管理制度》《新员工融入及试用期转正管理制度》等，保证从员工招聘到离职各环节均符合法律规定。

2023年
员工劳动合同签订比例
100%
社会保险覆盖率
100%

人才招聘

公司严格执行《招聘管理制度》，规范员工招聘及入职流程，杜绝一切形式的歧视和偏见，确保招聘工作公平、公正、有序开展。

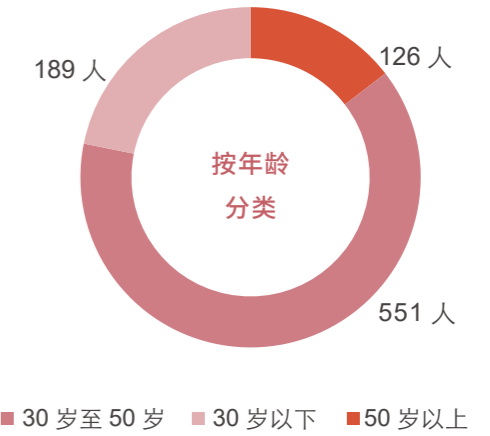
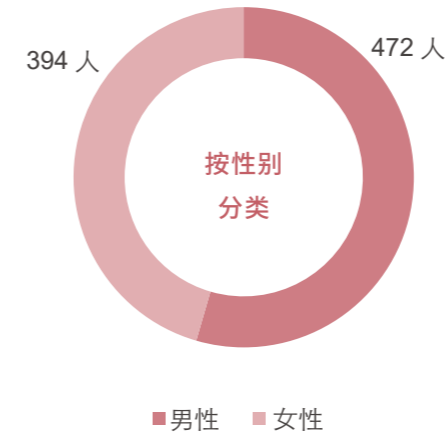
公司通过应用胜任力测评工具，有针对性地开展高潜人才的甄别和选拔，实现拟聘人员与待聘职位的有效匹配。

公司承诺坚决反对任何形式的童工和强制劳动，反对职场骚扰、霸凌和恐吓，致力于营造公平、包容和安全的工作环境。

人才招聘原则



员工结构



雇员总数 **866**人

2023年新招聘员工总数 **242**人

员工管理

公司始终坚信构建一个包容性强、多元化的工作环境，不仅能够吸引和保留顶尖人才，还能够促进企业的可持续发展。

1

在人才梯队建设方面，祥源文旅积极开展人才盘点会议，通过业务情况盘点、员工满意度调查等方式，全面了解并优化员工的工作状况和职业发展路径，有效提升员工的职业满意度并为公司的长期发展储备关键人才。

2

在民主体系建设方面，公司通过职代会等平台，建立开放和包容的沟通机制，鼓励员工积极参与公司治理，对公司的发展策略和管理决策提出宝贵意见，从而增强员工的归属感和参与感，同时促进公司决策的民主化和透明化。

多元化和机会平等

多元化和机会平等是公司坚持的一项核心价值观。公司通过推动职场多元化与包容性建设，营造一个无歧视的工作环境，确保每位员工都能在平等的条件下展现自己的才华。

2023年

公司中高层女性员工的占比为

14%

校企合作

公司致力于持续推进与高校、研究所的交流合作，在艺术内容创作等方面深化合作，搭建企业与高校产学研和人才共育的桥梁，推动新一代文旅科技创新产、学、研生态融合发展，培养适应行业发展的新型文旅人才，助力产业和教育互促互进的良性循环。



景德镇艺术职业大学师生走进祥源文旅

为全面深化产学研融合，进一步强化校企衔接、促进校企合作，公司邀请景德镇艺术职业大学 160 余名师生走进祥源文旅开展社会实践活动。公司向师生们介绍祥源文旅的主营业务、经营理念及战略规划，以及文旅行业发展现状和趋势，并解答同学们关于祥源文旅品牌规划和建设、景区运营以及职业规划等方面的问题。



薪酬与福利

公司遵循绩效为导向的薪酬市场化管理原则，对年度绩效考核达标的员工进行薪酬正向调整，以激发员工的工作热情与发展潜力。公司实行月度绩效考核、效果动态管理的原则，通过对员工的能力、岗位、工作量、成长空间等定期考核，根据员工岗位变动、绩效考核结果适时调整收入标准。



2023年

公司接受定期绩效及职业发展考评的员工占全员的比例为

100%

公司对所有员工平等提供薪酬福利，包括合法假期（如丧假、哺乳假和法定节假日等）、带薪年假、餐饮补贴、通讯补贴和住房补贴等法定福利。此外，公司还注重促进员工的生活与工作平衡，通过实施弹性工时、组织丰富多彩的文体活动等措施，帮助员工实现工作与生活的和谐统一。例如，司庆日的体育活动、小岛司庆日聚餐等活动。公司将继续探索和实践更多创新管理理念和方法，为员工创造更加美好的工作和生活环境，为社会创造更多的价值。

员工福利体系一览



法定福利

- 社会保险，包括基本养老保险、医疗保险、失业保险、工伤保险、生育保险等
- 法定节假日、病假、工伤假、婚丧假、产假、陪产假、哺乳假及年休假等
- 住房公积金



非法定福利

- 餐饮补贴
- 通讯补贴
- 外派住房补贴
- 裸心会
- 结婚 / 工伤员工探望慰问
- 旅游团建
- 关爱女性员工
- 工会职工医疗互助
- 频繁出差人员补充意外险
- 高温补贴
- 职称及职业资格证书补贴
- 景区游览优惠
- 购房优惠
- 司庆

发展与培训

公司始终坚持“以人为本”的管理理念，致力于构建全面、多层次的员工培训体系，全方位提升员工的专业技能和管理能力，保障人才的稳定性，同时促进员工职业生涯的持续发展。

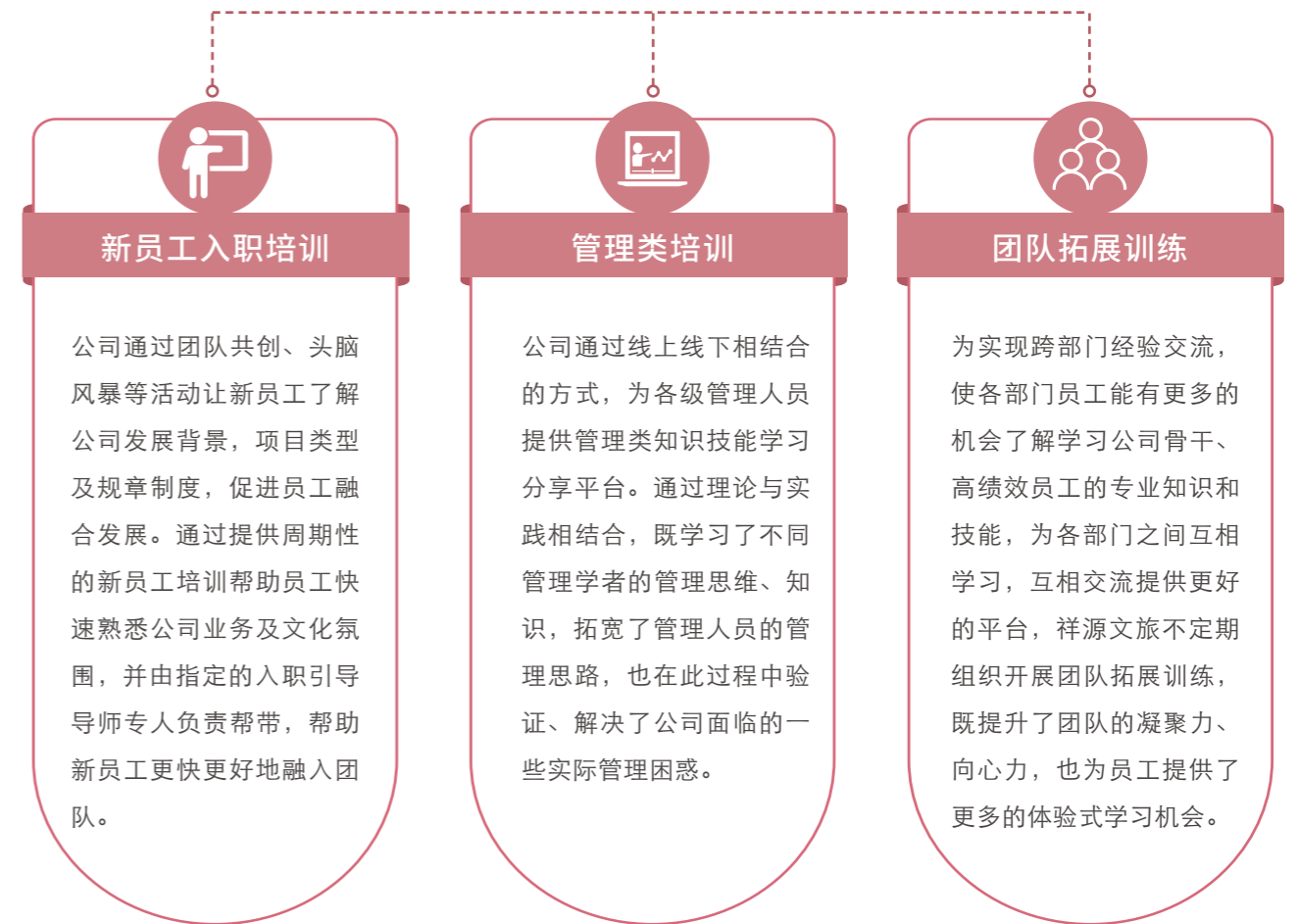
公司持续健全分层分类的多元化培训体系，不断完善各项培养机制，为员工提供包括新员工培训、管理类及领导力培训、各岗位专业技能培训在内的多样化培训机会。

公司每年制定针对全体员工的培训计划，覆盖不同培训项目和频率，培训成效通过绩效考核形式进行评估，以确保培训投入能够转化为员工能力的实际提升和工作绩效的明显改进。

此外，每月一次的技术分享会和公司信息交流会为员工提供了学习交流的平台，通过提问解答或讨论的形式拓宽技术视野，促进知识共享。



员工培训体系



学历与专业资质提升



公司鼓励员工参与在职学历教育和职业技能等证书的获取，为通过考核并获得国家认可证书的员工提供奖励。

同时根据员工的个人能力和解决问题的能力实行双线晋升评级，确保每位员工都有明确的职业发展路径。

GRI 对标索引

祥源文旅在 2023 年 1 月 1 日到 12 月 31 日参照 GRI 标准报告了在此份 GRI 内容索引中引用的信息。

GRI 标准	披露项	章节索引
GRI 2: 一般披露	2-1 组织详细情况	关于本报告、走进祥源文旅
	2-2 纳入组织可持续发展报告的实体	关于本报告
	2-3 报告期、报告频率和联系人	关于本报告
	2-4 信息重述	关于本报告
	2-6 活动、价值链和其他业务关系	走进祥源文旅
	2-7 员工	员工成长
	2-8 员工之外的工作者	社会责任
	2-9 管治架构和组成	公司治理架构
	2-10 最高管治机构的提名和遴选	公司治理架构
	2-11 最高管治机构的主席	公司治理架构
	2-12 在管理影响方面最高管治机构的监督作用	公司治理架构
	2-13 为管理影响的责任授权	公司治理架构
	2-14 最高管治机构在可持续发展报告中的作用	公司治理架构
	2-16 重要关切问题的沟通	利益相关方沟通
	2-19 薪酬政策	员工成长
	2-20 确定薪酬的程序	员工成长
	2-22 关于可持续发展战略的声明	ESG 管理
	2-27 遵守法律法规	合规运营
	2-28 协会的成员资格	产业责任
2-29 利益相关方参与的方法	利益相关方沟通	
GRI 3: 实质性议题	3-1 确定实质性议题的过程	实质性议题分析
	3-2 实质性议题清单	实质性议题分析
	3-3 实质性议题的管理	实质性议题分析
GRI 203: 间接经济影响	203-1 基础设施投资和支持性服务	社会责任

GRI 标准	披露项	章节索引
GRI 203: 间接经济影响	203-2 重大间接经济影响	社会责任
GRI 204: 采购实践	204-1 向当地供应商采购的支出比例	社会责任
GRI 205: 反腐败	205-1 以进行腐败风险评估的运营点	守法合规
	205-2 反腐败政策和程序的传达及培训	守法合规
	205-3 经确认的腐败事件和采取的行动	守法合规
GRI 302: 能源	302-1 组织内部的能源消耗量	社区责任
	302-2 组织外部的能源消耗量	社区责任
	302-4 降低能源消耗量	社区责任
	302-5 降低产品和服务的能源需求量	社区责任
GRI 303: 水资源和污水	303-1 组织与水作为共有资源的相互影响	社区责任
	303-3 取水	社区责任
	303-5 耗水	社区责任
GRI 304: 生物多样性	304-2 活动、产品和服务对生物多样性的重大影响	社区责任
GRI 305: 排放	305-7 氮氧化物 (NOX)、硫氧化物 (SOX) 和其他重大气体排放	社区责任
GRI 306: 废弃物	306-1 废弃物的产生及废弃物相关重大影响	社区责任
	306-2 废弃物相关重大影响的管理	社区责任
	306-3 产生的废弃物	社区责任
GRI 401: 雇佣	401-1 新进员工雇佣率和员工流动率	合规雇佣
	401-2 提供给全职员工 (不包括临时或兼职员工) 的福利	薪酬与福利
GRI 403: 职业健康与安全	403-1 职业健康安全管理体系	落实安全管理
	403-2 危害识别、风险评估和事故调查	落实安全管理
	403-3 职业健康服务	落实安全管理
	403-4 职业健康安全事务: 工作者的参与、意见征询和沟通	落实安全管理
	403-5 工作者职业健康安全培训	落实安全管理
	403-6 促进工作者健康	落实安全管理
	403-7 预防和减缓与业务关系直接相关的职业健康安全影响	落实安全管理
	403-8 职业健康安全管理体系覆盖的工作者	落实安全管理

GRI 标准	披露项	章节索引
GRI 404: 培训与教育	404-1 每名员工每年接受培训的平均小时数	发展与培训
	404-2 员工技能提升方案和过渡援助方案	发展与培训
	404-3 接受定期绩效和职业发展考核的员工百分比	发展与培训
GRI 405: 多元化与平等机会	405-1 管治机构与员工的多元化	合规雇佣
GRI 406: 反歧视	406-1 歧视事件及采取的纠正行动	合规雇佣
GRI 408: 童工	408-1 具有重大童工事件风险的运营点和供应商	合规雇佣
GRI 409: 强迫或强制劳动	409-1 具有强迫或强制劳动事件重大风险的运营点和供应商	合规雇佣
GRI 416: 客户健康与安全	416-1 评估产品和服务类别的健康与安全影响	产品品质管理
	416-2 涉及产品和服务的健康与安全影响的违规事件	产品品质管理
GRI 417: 营销与标识	417-1 对产品和服务信息与标识的要求	产品品质管理
GRI 418: 客户隐私	418-1 涉及侵犯客户隐私和丢失客户资料的经证实的投诉	客户责任

读者反馈表

尊敬的读者：

您好！

感谢您能抽出宝贵时间阅读本报告。为向您及其他利益相关方提供更完善、更专业、更有价值的 ESG 信息，提升我们的 ESG 报告质量，我们诚挚地邀请您协助完成反馈信息表中的相关问题，请您不吝赐教。

- 您对本报告的总体印象是否满意？
是 一般 否
- 您认为本报告是否能反映祥源文旅对 ESG 的重大影响？
是 一般 否
- 您认为本报告识别出的利益相关方及其与祥源文旅关系的分析是否准确、全面？
是 一般 否
- 您认为本报告提供的信息是否全面？
是 一般 否
- 您认为本报告提供的信息是否具有可读性？
是 一般 否
- 您认为本报告的整体设计是否满意？
是 一般 否
- 您对《祥源文旅 2023 年 ESG 报告》的其他意见与建议，欢迎提出。

您可以选择以下方式告知我们您的宝贵意见：

电话：0571-85866501

传真：0571-87565771

邮箱：sunriver@600576.com

地址：浙江省杭州市密渡桥路 1 号白马大厦 12 楼



文旅与科技助力美好生活



微信公众号



抖音号



微信视频号

目的地度假 动漫影视 文创消费 数字科技

浙江祥源文旅股份有限公司

网址：www.600576.com

电话：0571-85866518

邮箱：irm@600576.com