

公司代码：603186

公司简称：华正新材

浙江华正新材料股份有限公司
2023 年年度报告摘要

第一节 重要提示

- 1 本年度报告摘要来自年度报告全文，为全面了解本公司的经营成果、财务状况及未来发展规划，投资者应当到 www.sse.com.cn 网站仔细阅读年度报告全文。
- 2 本公司董事会、监事会及董事、监事、高级管理人员保证年度报告内容的真实性、准确性、完整性，不存在虚假记载、误导性陈述或重大遗漏，并承担个别和连带的法律责任。
- 3 公司全体董事出席董事会会议。
- 4 中汇会计师事务所（特殊普通合伙）为本公司出具了标准无保留意见的审计报告。
- 5 董事会决议通过的本报告期利润分配预案或公积金转增股本预案
公司2023年度拟不进行利润分配，也不进行公积金转增股本和其他方式的分配。
议案已经公司第五届董事会第八次会议审议通过，尚需提交公司2023年年度股东大会审议。

第二节 公司基本情况

1 公司简介

公司股票简况				
股票种类	股票上市交易所	股票简称	股票代码	变更前股票简称
A股	上海证券交易所	华正新材	603186	无

联系人和联系方式	董事会秘书	证券事务代表
姓名	俞高	林金锦
办公地址	浙江省杭州市余杭区余杭街道华一路2号	浙江省杭州市余杭区余杭街道华一路2号
电话	0571-88650709	0571-88650709
电子信箱	hzxc@hzcc1.com	hzxc@hzcc1.com

2 报告期公司主要业务简介

（一）国家政策支持

公司所属行业根据中国证监会颁布的《上市公司行业分类指引》（中国证监会公告[2012]31号），属于“C39 计算机、通信和其他电子设备制造业”；根据国民经济行业分类与代码（GB/T4754-2017），公司所处行业属于“C3985 电子专用材料制造业”。

国家“十四五”规划第九章明确提出“聚焦新一代信息技术、生物技术、新能源、新材料、高端装备、新能源汽车、绿色环保以及航空航天、海洋装备等战略性新兴产业，加快关键核心技术创新应用，增强要素保障能力，培育壮大产业发展新动能”，公司所属行业及产品覆盖“新材料”、“新能源汽车”等战略新兴产业。

十四五“数字经济发展规划”提出瞄准集成电路等战略性前瞻性领域。受益于集成电路国产化进程的加速，以及智能化、人工智能、物联网、双碳经济、电动汽车、工业控制、5G 等应用对集成电路新应用需求的不断提升，半导体产业将继续处于高景气周期。半导体新技术及人工智能新应用场景的出现，对半导体制造技术和半导体材料提出了新的需求，将深度影响半导体的行业格局，半导体封装用 IC 载板作为集成电路主要承载材料，国产化进程将进一步加速。

（二）公司所处的行业整体处于疲软态势，而新技术带来的新需求也给行业带来了新的机会

2023 年度，电子电路行业受终端需求影响整体呈现疲软态势。据 PrismaMark 预测，2023 年全球 PCB 市场规模约为 695.14 亿美元，较 2022 年 817.40 亿美元同比下降 14.96%。各终端市场呈现结构化发展，消费电子、智能终端等应用市场需求下降，汽车电子依旧保持高速增长发展，通讯电子市场需求增速下滑。据 IDC 数据，2023 年国内智能手机整体出货量约为 2.52 亿台，同比下降 13.7%；据 IDC 数据，2023 年度全球 PC 出货量约为 2.92 亿台，同比下降 16.3%；据中国汽车工业协会数据，2023 年国内汽车销量为 3,009.4 万辆，同比增加 12%；据 TrendForce 数据，2023 年度全球服务器出货量为 1,443 万台，同比增加 1.31%。

随着 ChatGPT 为代表的 AI 大模型的推出及快速迭代，AI 行业进入到快速发展阶段，AI PC/Phone、AR/VR、自动驾驶等新兴应用高速发展，服务器、数据中心、芯片、光模块、HBM 等核心硬件也进入到了产品、技术更新迭代阶段，驱动电子产业对高端芯片和先进封装的需求大幅提升，带动了全球封装基板产业，尤其拉动了应用于高算力、集成化等场景的高阶封装基板产品需求。

锂电池行业保持增长态势。在动力电池领域，据中国汽车工业协会数据，2023 年度新能源汽车累计销量为 949.5 万辆，同比增长 37.9%。储能市场增速较快，据 GGII 数据，2023 年度国内电力储能项目装机规模累计达 86.5GW，同比增长 45%。

交通物流复合材料下游冷藏车市场活跃，据中国物流与采购联合会数据，2023 年中国冷藏车保有量约 43.2 万辆，同比增长 12.9%；2023 年中国新能源冷藏车总销量 4,583 辆，同比增长 56.9%。

功能性复合材料在半导体设备、医疗器械、轨道交通、消费电子等领域拥有更广泛的应用，客制化开发及整体解决方案的设计，为其提供了更广阔的市场。

（一）主要业务

公司主要从事覆铜板及粘结片、复合材料和膜材料等产品的设计、研发、生产及销售，产品广泛应用于 5G 通讯、服务器、数据中心、半导体封装、新能源汽车、智慧家电、医疗设备、轨道交通、绿色物流等领域。

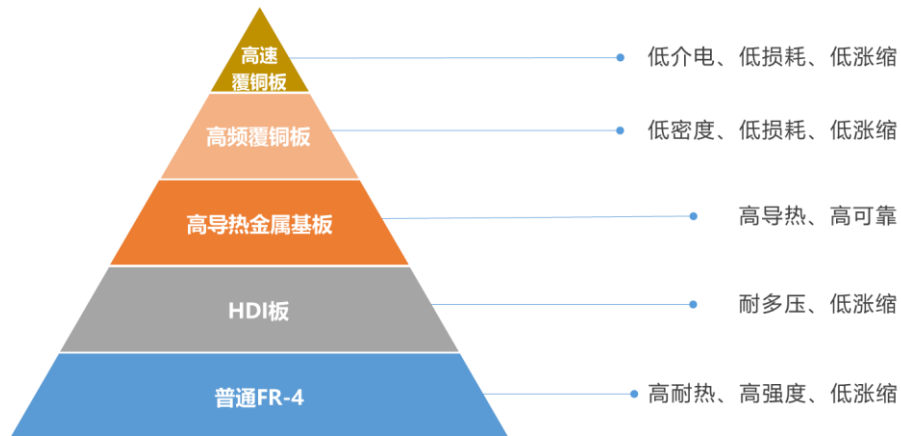
（1）公司主要产品覆铜板（CCL），是制作印制电路板（PCB）的基础材料。覆铜板是将玻璃纤维布或其它增强材料浸以树脂，一面或双面覆以铜箔或其他金属层并经热压而成的一种板状

材料，担负着印制电路板导电、绝缘、支撑三大功能，是一类专用于 PCB 制造的特殊层压板，以玻璃纤维布基双面覆铜板为例，其主要原材料为铜箔、玻璃纤维布、树脂等。

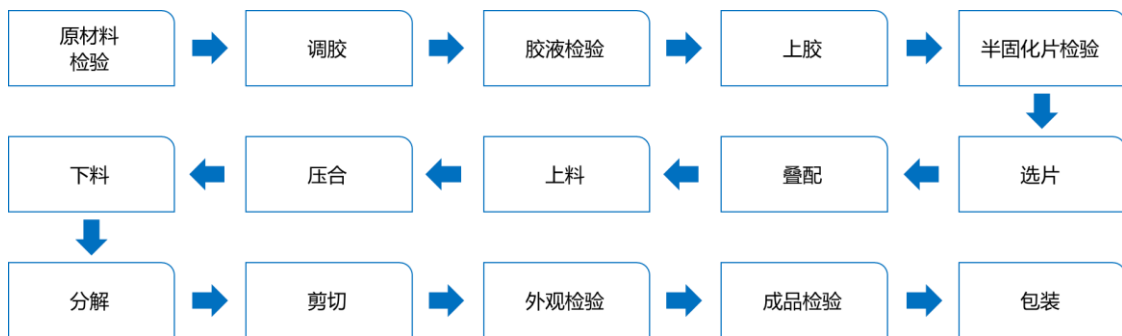
公司的覆铜板产品致力于技术的开发与迭代，产品在实现“三高（高频、高速、高导热）”特性的同时进一步推进“三低（Low Dk、Low Df、Low CTE）”技术指标的纵深发展。覆铜板产品的下游应用领域众多且功能化需求各有差异，公司覆铜板产品分类情况如下所示：

类型	终端应用场景
普通FR-4	计算机及外围设备、通讯设备、汽车电子、消费电子、仪器仪表等
高速覆铜板	服务器、存储器、交换机、基站、路由器、汽车电子、汽车毫米波雷达、高性能计算机等
高频覆铜板	基站天线、功放、汽车毫米波雷达等
高导热金属基板	照明、LED显示、汽车电子、电源、功率模块、IGBT模块等
HDI	计算机、消费电子、服务器、自动驾驶等

公司主要产品已初步切换到高等级覆铜板，各类产品特性如下图所示：



覆铜板的工艺流程如下图：



(2) 公司半导体封装材料包括 BT 封装材料和 CBF 积层绝缘膜，适用于 Chiplet、FC-BGA 等先进封装工艺，主要应用于 Memory、MEMS、RF、ECP 电源芯片及 CPU、GPU、FPGA、ASIC 等算力

芯片的半导体封装以及智能手机主板、VCM 音圈马达等，具体应用场景如下图所示：

类型	细分产品	应用场景
BT封装材料	光电载板	Chip LED、Mini&Micro LED 等
	封装载板	Memory、MEMS、RF；5G Aip、光模块；CPU、GPU、FPGA、ASIC等算力芯片 等
CBF积层绝缘膜	嵌埋载板	ECP嵌埋技术 等
	高端封装载板	CPU、GPU、FPGA、ASIC等算力芯片 等
	背胶铜箔(RCC)	智能手机主板、VCM音圈马达等

BT 封装材料，具有高耐热性、抗湿性、低介电常数和低涨缩等多种优势，可应用于 Chip LED、Mini&Micro LED、Memory、MEMS、RF 等重要应用场景。公司在上述应用场景实现批量稳定订单交付。同时超薄铜产品已配合多家国内外客户进行 NPI 导入并实现小批量交付。

CBF 积层绝缘膜是公司与深圳先进电子材料国际创新研究院合作开发的半导体封装材料，是国内亟需进口替代的材料，具有良好的介电性能、热膨胀系数、剥离强度、绝缘性能和可加工性能，可应用于 CPU、GPU、FPGA、ASIC 等算力芯片的半导体封装及 ECP 封装技术。公司在算力芯片、ECP 封装等应用场景，已形成系列产品，在国内多家头部企业开展验证；CBF-RCC 产品在智能手机的 VCM 音圈马达、主板等应用场景的终端客户及下游客户开启验证流程，取得良好进展。

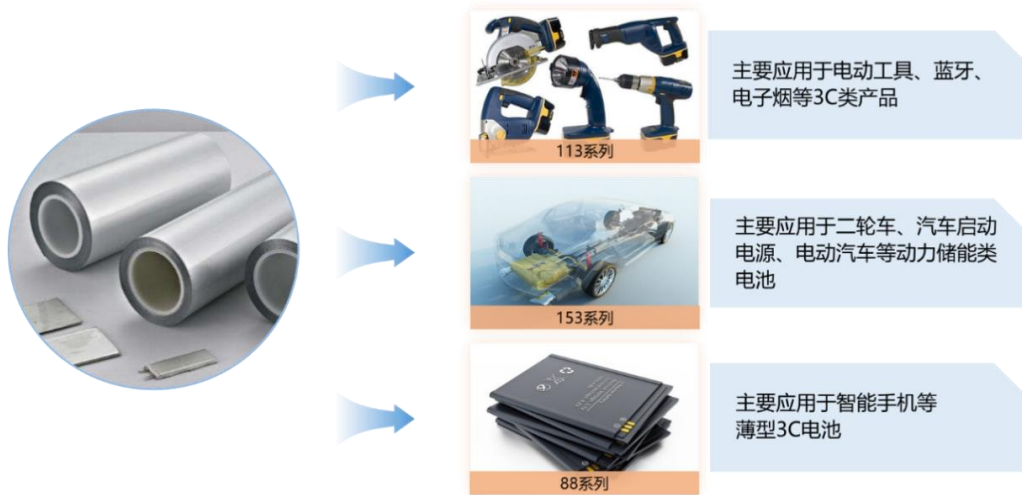
(3) 公司复合材料产品包括功能性复合材料和交通物流用复合材料。功能性复合材料是以玻璃纤维布为增强材料，浸渍或涂布树脂，并经过高温压制而成的一种板状材料，广泛应用于消费电子、电工电气、工业装备等；交通物流用复合材料是以聚丙烯为树脂，经过工艺成型制成蜂窝芯，并与玻纤等表面蒙皮材料经过高温压制而成的一种板状材料，具备绝缘、轻质、高强的特点，广泛应用于新能源汽车、厢式货车、冷链物流等。具体情况如下所示：

类型	产品系列	应用场景
功能性复合材料	玻纤增强材料	装饰件、无人机骨架、新能源汽车零部件、医疗设备部件、电子产品后盖等
	光学材料	打印机、扫描仪等
	研磨材料	手机、平板电脑等镜面研磨耗材等
	叠层母线排	电力电子、交通运输、航空航天等
	绝缘加工件	轨道交通、电工电气、电子、输配电、医疗、新能源汽车、高端装备制造等
	特种纤维增强材料	医疗设备、电力电子、航空航天等
交通物流用复合材料	蜂窝系列	卡客车厢、封闭式拖挂车、房车、游艇、建筑模板、公交车地板、脚手架、中转箱、航空箱等等
	厢板系列	冷藏车、房车、厢式货车、半挂车、拖挂车等
	车厢系列	冷链物流、干式货运、特种专用车等

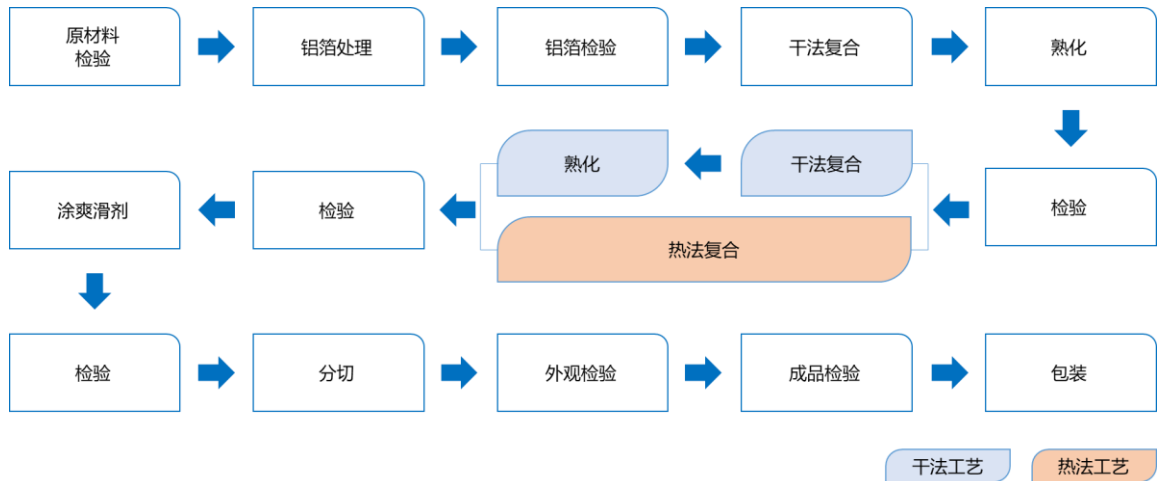
(4) 公司的铝塑膜产品，是锂电池电芯软包封装的关键材料。铝塑膜由外层尼龙层、中间铝箔层、内层热封层通过胶粘剂压合粘结而成。相较于钢壳、铝壳或塑料壳等包装材料，铝塑膜具备质量轻、厚度薄、外观设计灵活等优势，在 3C 数码、动力、储能等领域得到了广泛应用。为了

保证软包锂电池能够持续稳定运行，不产生鼓包、漏液等问题，铝塑膜需要具备极高的阻隔性、良好的热封性能、耐电解液及强腐蚀、以及较强的延展性、柔韧性和机械强度等，是锂离子电池材料领域技术难度较高的环节，目前全球及国内高端铝塑膜市场主要供应商是大日本印刷(DNP)、昭和电工等少数海外企业。

铝塑膜主要应用于 3C 数码、动力、储能等领域，公司产品明细规格按照产品厚度大致分为 113 系列、153 系列、88 系列。具体情况如下所示：



铝塑膜工艺流程图如下图：



(二) 经营模式

(1) 研发模式

根据战略目标，公司积极在高端电子材料、复合材料、膜材料等先进材料领域进行产品开发和工艺技术布局。

公司在所有事业部推行 IPD 集成产品开发模式，建成数字化集成开发平台，实现产品从需求、设计、生产、服务的全生命周期管理。

公司持续提升研发项目信息化水平，在研发的协同、效率及数据资料完整性、保密性、时效

性实现有效提高。

公司与相关高校、科研院所积极开展产学研合作，同时联合产业链上下游，合作开展技术与工艺研究与开发。

同时公司构建了强大的分析测试能力，研究院检测中心提供下游客户及终端客户所需的检测分析服务，可快速满足客户在分析测试上的需求。

(2) 采购模式

公司致力于打造有韧性、可控的采购供应链，建设基于战略合作的供应商伙伴关系。公司内部持续优化采购管理流程体系，搭建供应商管理信息化系统（SRM），实现阳光采购和价值采购。

公司所用主要原材料为铜箔、玻纤布、树脂等，在常规原材料方面，采购部门结合原材料需求计划、预测计划与市场供需情况，在充分询价、议价、比价的基础上，结合库存情况进行波段采购；在特种原材料方面，采购部门按 IPD 要求介入各开发项目，提供供应链方案。

在高速高频覆铜板、半导体封装材料、铝塑膜等战略产品方面，公司通过与上下游的战略合作与联合开发，实现相关产品关键原材料的国产替代和多元化选择，构建安全和可持续发展的采购供应链。

(3) 生产模式

公司致力打造柔性生产体系，为客户提供个性化产品，满足客户对不同批次的数量、规格、交期等要求，实现端到端交付，提高了产品的生产效率和综合竞争力，有力地支撑了公司快速发展和规模的扩张。

公司致力于智能工厂和未来工厂的建设，在青山湖基地和珠海基地，通过引入集成供应链管理（ISC）进行管理升级，依托流程、组织、信息的集成，驱动研发、生产、销售，实现跨区域协同管理和资源整合，实现生产制造各个环节的流程化管理。

(4) 销售模式

公司坚持以客户为中心，以市场为导向，以终端客户认证带动销售，全方位深入客户，挖掘客户需求和机会点，为客户提供多样化的产品应用解决方案，提高市场机会点转成订单的能力。

公司持续推进大客户战略，集中优质资源全方位服务战略大终端和战略 PCB 大客户，聚焦汽车、通信、智能终端与模组三大产品线，通过 3R 团队的有效协同，提升市场占有率和客户满意度。

公司打通从线索到回款的端到端业务流程（LTC），以一线 3R 作战团队为主线，贯穿企业运营核心流程，深度融合信息化技术，实现从线索、机会点、合同交付到回款的全流程闭环管理，持续完善提升基于以客户为中心的组织管理能力建设。

3 公司主要会计数据和财务指标

3.1 近 3 年的主要会计数据和财务指标

单位：元 币种：人民币

	2023年	2022年	本年比上年 增减(%)	2021年
总资产	5,792,327,848.49	5,640,233,303.50	2.70	5,097,521,057.77
归属于上市公司股东的净资产	1,550,966,280.22	1,679,410,323.48	-7.65	1,659,329,354.92
营业收入	3,361,517,062.05	3,285,504,596.23	2.31	3,619,685,625.18
扣除与主营业务无关的业务收入和不具备	3,295,062,219.98	3,235,666,265.22	1.84	3,504,363,819.39

商业实质的收入后的营业收入				
归属于上市公司股东的净利润	-120,518,795.21	36,079,871.38	-434.03	238,221,435.45
归属于上市公司股东的扣除非经常性损益的净利润	-130,199,026.75	14,960,424.68	-970.29	171,162,059.52
经营活动产生的现金流量净额	243,895,297.94	387,807,006.19	-37.11	275,489,646.76
加权平均净资产收益率(%)	-7.46	2.21	减少9.67个百分点	15.36
基本每股收益(元/股)	-0.85	0.25	-440.00	1.68
稀释每股收益(元/股)	-0.85	0.25	-440.00	1.68

3.2 报告期分季度的主要会计数据

单位：元 币种：人民币

	第一季度 (1-3 月份)	第二季度 (4-6 月份)	第三季度 (7-9 月份)	第四季度 (10-12 月份)
营业收入	757,885,679.32	823,283,255.37	916,001,187.13	864,346,940.23
归属于上市公司股东的净利润	-7,797,472.38	-3,472,545.53	-19,247,009.76	-90,001,767.54
归属于上市公司股东的扣除非经常性损益后的净利润	-13,918,101.30	-7,093,223.53	-22,436,522.52	-86,751,179.40
经营活动产生的现金流量净额	-101,236,418.01	292,926,043.52	55,207,183.91	-3,001,511.48

季度数据与已披露定期报告数据差异说明

适用 不适用

4 股东情况

4.1 报告期末及年报披露前一个月末的普通股股东总数、表决权恢复的优先股股东总数和持有特别表决权股份的股东总数及前 10 名股东情况

单位：股

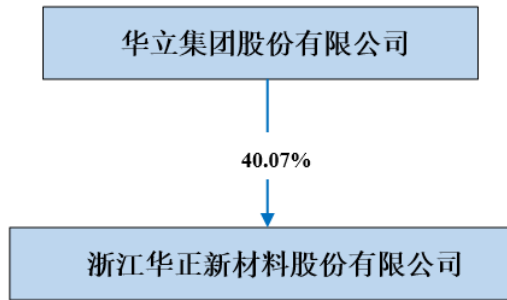
截至报告期末普通股股东总数(户)	13,264
年度报告披露日前上一月末的普通股股东总数(户)	19,418

截至报告期末表决权恢复的优先股股东总数（户）						不适用	
年度报告披露日前上一月末表决权恢复的优先股股东总数（户）						不适用	
前 10 名股东持股情况							
股东名称 （全称）	报告期内 增减	期末持股数 量	比例 （%）	持有有 限售条 件的股 份数量	质押、标记或冻结 情况		股东 性质
					股份 状态	数量	
华立集团股份有限公司	0	56,902,768	40.07	0	无	0	境内非 国有法 人
上海赤钥投资有限公司—赤钥 10 号私募证券投资基金	4,437,600	4,437,600	3.12	0	无	0	其他
上海浦东发展银行股份有限公司—景顺长城电子信息产业股票型证券投资基金	2,897,684	2,897,684	2.04	0	无	0	其他
中国工商银行股份有限公司—华安媒体互联网混合型证券投资基金	2,418,369	2,418,369	1.70	0	无	0	其他
朱立锋	2,007,100	2,007,100	1.41	0	无	0	境内自 然人
中国工商银行股份有限公司—银华中小盘精选混合型证券投资基金	1,734,700	1,734,700	1.22	0	无	0	其他
中国农业银行股份有限公司—华安智能生活混合型证券投资基金	1,578,600	1,578,600	1.11	0	无	0	其他
中国建设银行股份有限公司—华安沪港深外延增长灵活配置混合型证券投资基金	1,521,900	1,521,900	1.07	0	无	0	其他
中国建设银行股份有限公司—景顺长城环保优势股票型证券投资基金	1,252,600	1,252,600	0.88	0	无	0	其他
郭江程	0	1,177,481	0.83	0	无	0	境内自 然人
上述股东关联关系或一致行动的说明	除股东郭江程为公司控股股东华立集团董事外，公司未知上述其他股东之间是否存在关联关系，也未知上述股东之间是						

	不属于《上市公司收购管理办法》规定的一致行动人。
表决权恢复的优先股股东及持股数量的说明	不适用

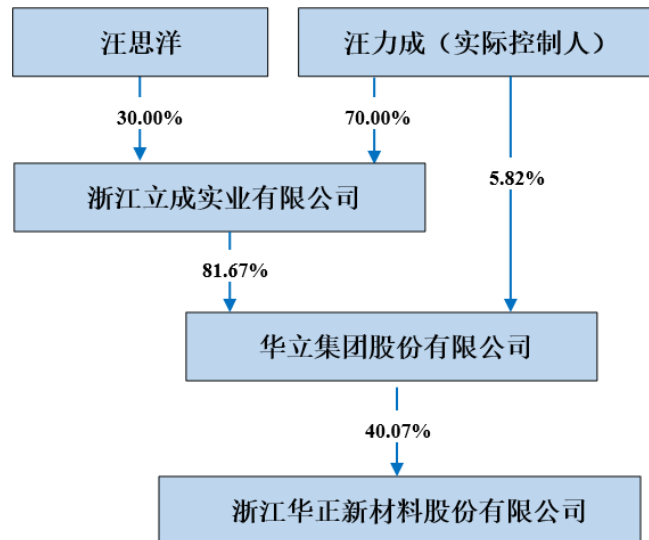
4.2 公司与控股股东之间的产权及控制关系的方框图

适用 不适用



4.3 公司与实际控制人之间的产权及控制关系的方框图

适用 不适用



4.4 报告期末公司优先股股东总数及前 10 名股东情况

适用 不适用

5 公司债券情况

适用 不适用

第三节 重要事项

1 公司应当根据重要性原则，披露报告期内公司经营情况的重大变化，以及报告期内发生的对公司经营情况有重大影响和预计未来会有重大影响的事项。

2023 年公司生产覆铜板 2,958.20 万张，外购 0.42 万张，合计 2,958.62 万张，比上年增加 22.61%；生产导热材料 208.45 万平方米，比上年上升 29.90%；生产功能性复合材料 787.42 吨，外协 464.13 吨，外购 83.91 吨，合计 1,335.46 吨，比上年下降 11.00%；生产交通物流用复合材料 198.31 万平方米，外协 0.66 万平方米，合计 198.97 万平米，比上年下降 16.13%；

销售覆铜板 2,949.66 万张，比上年上升 25.21%；销售导热材料 197.74 万平方米，比上年上升 22.36%；销售功能性复合材料 1,438.07 吨，比上年下降 3.78%；销售交通物流用复合材料 203.96 万平方米，比上年下降 13.39%。实现主营业务收入 3,295,062,219.98 元，比上年上升 1.84%。

2 公司年度报告披露后存在退市风险警示或终止上市情形的，应当披露导致退市风险警示或终止上市情形的原因。

适用 不适用