



2023

ENVIRONMENTAL, SOCIAL AND GOVERNANCE (ESG) REPORT



地址: 济南市高新区奥体中路5006号
 网址: www.sdecl.com.cn
 电话: 0531-89260052
 传真: 0531-89260050
 邮箱: sdhs@sdecl.com.cn

欢迎关注公司微信公众号



环境、社会及治理 (ESG) 报告

Stock Code 股票代码: 600350

目录

关于本报告	01
董事长致辞	03
专题聚焦	05
响应双碳目标,建设低碳公路	

走进山东高速	
公司简介	11
业务领域	12
发展历程	17
品牌建设	19
企业文化	20
荣誉成就	21

ESG管理	
ESG治理体系	23
可持续发展目标	26
利益相关方沟通	27
实质性议题分析	28

01 治理为先 合规运营促发展

公司治理	31
党建引领	36
商业道德	39

02 绿水青山 守护生态绘底色

环境保护	43
资源利用	47
三废管理	50

03 创新驱动 安全生产保质量

创新研发	53
产品质量	57
安全生产	61

04 服务客户 互惠互利共前行

客户权益	71
信息安全	77
供应链管理	83

05 关爱员工 共同进步塑未来

劳动关系	87
职业发展	92
福利关爱	95

06 回馈社会 践行公益传大爱

地方发展	99
公益事业	100

附录

指标索引	103
反馈意见表	104

关于本报告

本报告是山东高速股份有限公司（以下简称“山东高速”“公司”或“我们”）发布的第四份环境、社会及治理报告（以下简称“ESG 报告”），也是第十三份社会责任报告。本报告依据客观、规范、透明和全面的原则，详细披露了公司2023年度环境、社会与公司治理的实践及绩效。

报告范围

本报告以“山东高速股份有限公司”为主体，包括下属分子公司，除特别说明外，本报告范围与本公司年报范围保持一致。

时间范围

2023年1月1日至2023年12月31日（简称“报告期”）。为增强本报告的对比性和前瞻性，部分内容适当追溯以往年份或具有前瞻性描述。本报告的发布周期为一年一次，与财务年度保持一致。

编制依据

- 上海证券交易所发布的《上海证券交易所上市公司自律监管指引第1号—规范运作》（2023年）
- 中国社会科学院《中国企业社会责任报告指南（CASS—ESG 5.0）》
- 全球报告倡议组织《GRI 可持续发展报告标准（GRI Standards）》（2021年版）
- 联合国可持续发展目标（SDGs）
- 国务院国资委《关于中央企业履行社会责任的指导意见》

数据说明

报告使用数据来源包括公司实际运行的原始数据、政府部门公开数据、年度财务数据、内部相关统计报表、第三方问卷调查、第三方评价访谈等。本报告的财务数据以人民币为单位，若与财务报告不一致之处，以财务报告为准。

释义说明

释义项	释义内容
山东高速、公司、我们	山东高速股份有限公司
山东高速集团、集团	山东高速集团有限公司
河南发展公司	山东高速河南发展有限公司
路桥集团	山东高速路桥集团股份有限公司
齐鲁高速	齐鲁高速公路股份有限公司
轨道交通、轨道交通公司	山东高速轨道交通集团有限公司
毅康科技	毅康科技有限公司
信息集团	山东高速信息集团有限公司

报告获取

本报告以电子版形式发布，您可以在上海证券交易所网站（www.sse.com.cn）或公司官网（www.sdecl.com.cn）下载本报告电子文本，获取更多公司信息。如对报告有疑问和建议，您可以发邮件至（sdhs@sdecl.com.cn）或可致电0531-89260052。报告以中、英文版本发布，当两种语言文本有歧义或冲突时，请以中文版为准。

意见反馈

如您对本公司的可持续发展有任何意见或建议，欢迎通过下述联系方式反馈意见，帮助我们对报告进行持续改进。

- 证券服务热线：0531-89260052
- 投资者服务传真：0531-89260050
- 公司网址：www.sdecl.com.cn
- 公司邮箱：sdhs@sdecl.com.cn
- 联系地址：山东省济南市奥体中路5006号



董事长致辞

岁序更替,华章日新;征途未尽,逐梦前行。2023年是极不平凡的一年,这一年是全面贯彻党的二十大精神开局之年,山东高速在习近平新时代中国特色社会主义思想的指引下,坚持“富国强企、回报社会”的企业使命,以改革图进取,以传承创未来,不断践行企业社会责任。

夯实治理,稳步向前。2023年,我们以国有企业的战略担当出发,积极响应国家“一带一路”倡议,开拓运营范围;我们始终坚持发挥党建引领作用,以合规运营为基石,全面完善风险控制,维护投资者关系,优化ESG管理体系与架构,以可持续发展保障高品质治理。

低碳公路,绿色发展。2023年,我们将发展低碳公路的理念持续融入发展战略,在道路养护和工程建设中大力推广绿色技术,全面部署通行发票“纸改电”,不断探索新能源利用,推进“零碳收费站”建设,在道路运营的方方面面深入节能低碳的发展思想。

坚守底线,安全生产。2023年,我们始终认为安全重于泰山,保障道路服务质量是我们的责任,我们将数字化管理应用到高速公路运营的每个环节,用数字化的手段提升道路服务水平,对各类风险做好评估和预案,维护道路的安全畅行。

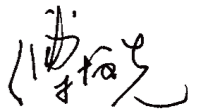
品质服务,保障权益。2023年,我们把保护客户的各项权益放在服务首位,从保障客户的安全通行,全面完善客诉响应程序,严格保护客户的信息安全,让客户通行更加便捷,我们为提升客户的体验而不断努力。

员工为本,共同成长。2023年,我们坚持创建和谐稳定的劳动关系,以完善的薪酬福利体系出发,为员工提供系统的发展体系,保障员工享受到轻松开放的沟通环境、公开透明的发展通道、温暖和谐的工作空间,将公司塑造成为员工温馨的美好家园。

潜心奉献,传递大爱。2023年,我们投身公益,为乡村振兴事业投资建设基础设施、生活设施,慰问困难群众,助力农产品种植,还组织志愿服务队,为社会公众出行保驾护航,为社会公益事业做出贡献,展现公司的社会责任担当。

砥砺前行,不忘初心。2024年,我们将始终秉承“责任、进取、卓越”的企业精神,立足往昔,奋力前行,探索未来发展更加广阔的路径,以担当筑基石,立改革谋未来,为打造中国高速公路行业第一品牌全力出发。

董事长:



专题聚焦

为“山高·行”赋能，做“有责任感”的上市公司。

——山东高速 ESG 远景目标

响应双碳目标,建设低碳公路

2021年,国务院印发《2030年前碳达峰行动方案》,提出交通运输绿色低碳行动,应从推动运输工具装备低碳转型、构建绿色高效交通运输体系、加快绿色交通基础设施建设三个方面进行;同年,《“十四五”现代综合交通运输体系发展规划》进一步提出公路领域的节能降碳应从调结构、清洁化、低能耗、绿色化四个方面进行。

在此背景下,山东高速结合行业和企业内外部实际情况,对行业碳排放现状做出评估,以实际行动助力生态文明建设,促进人与自然和谐共生。

绿色工程

山东高速在高速公路、轨道交通的建设以及工程建设当中融入低碳理念和环境保护意识并付诸实践。

在道路建设前

公司坚持环保“三同时”制度,对承担建设的各项工程进行环境影响报告书编制。在报告书中,我们对建设地的生态现状做出分析,对施工可能造成的影响和风险做出评估,避开湿地、野生动物保护区等区域,尽可能减少对建设地的环境影响。

在道路建设当中

公司定期巡检,采取自动喷雾系统等措施抑制扬尘,将施工中产生的各种废弃物,特别是危险废弃物,按照相关规定妥善处理。施工之后,及时恢复植被,通过路基回填等措施消纳建筑土方,有效减少土地资源占用。

案例1

工程建设中的环保技术应用

在京台高速齐济段建设项目中,我们利用了桩头来破除废弃料、建筑固体废弃物,从而进行便道修筑及地表回填压实处理,实现了约11万方废旧材料的再利用。

在黄河特大桥主桥钢箱梁的建设中,我们采用块单元进场组拼工艺,来代替常规板单元进场加工工艺,减少黄河滩地内征地面积45亩,有效保护了黄河流域生态环境。



京台高速齐济段黄河特大桥

案例2

轨道交通中的电力机车推广

2023年,子公司轨道交通公司完成了大莱龙铁路国铁接口施工及配套设备设施安装调试工程,推进德龙烟通道首列电力机车顺利直通,将6台电力机车常态化投入运营,相比传统的轨道机车模式,可实现年减少碳排放量6,000吨。



在绿色养护方面,公司发布《高速公路绿化管护技术指南》等5项标准化手册,全面推广路面绿色养护新技术、新工艺、新材料和智能养护新设备,打造“安全舒适、绿色和谐、公众认可”的养护品质工程。

养护技术当中，公司用超表处、热再生方式处理路面病害，有效降低道路全生命周期碳排放，推广应用了 SMA-8 高韧性超薄罩面、功能恢复型超薄封层等绿色低碳新技术。

功能恢复型超薄封层技术常温施工：

不产生粉尘污染，材料用量少，可极大减少集料废弃



SMA-8 高韧性超薄罩面：

保证表面层的抗滑性能的同时，防止路表水下渗引起下层沥青混凝土的水损害，延缓反射裂缝的病害发展



2023 年，公司实现养护工程优良级比例达到 100%，养护专项工程沥青路面材料循环利用率 100%，高速公路废旧路面材料回收率达到 100%，循环利用率达到 95% 以上。

数字化减排

数字化改造是减少碳排放的有效路径之一，山东高速针对数字化建设印发了《数字化提升实施方案》，对高速公路运营中监控、巡查、ETC 等业务的数字化提升做出了指导，在运营当中，我们采取了多项数字化改造措施。

- 完善建设“AI+ 固定视频”和“AI+ 车载视频”智能基础设施，减少或替代人工和电子道路巡查；
- 完善建设智能发卡、智能收费等收费智能终端设备；
- 建立覆盖收费站日常全站务管理的数字化办公系统；
- 持续提升公司高速公路收费 ETC 用户占比和 ETC 车道交易成功率；
- 完善“先行后付”、电子发票等数字交易平台建设，提高电子支付使用率；
- 建立健全公司能源计量体系等。

其中，通行费电子发票推广，即“纸改电”工作于 2023 年 4 月 19 日在公司省内 18 家高速公路运营单位全面完成升级改造，实现单车通行效率提高 25%，车辆在通过车道的等待时间缩短 4-6s，纸质票据印刷、打印耗材的大幅降低，经测算，可使全年减少二氧化碳排放约 2,600 吨，极大地降低了成本，减少了碳排，推动了低碳公路的建设。



实现单车通行效率提高

25%



车辆在通过车道的等待时间缩短

4-6s



使全年减少二氧化碳排放约

2,600 吨



通行费发票电子化升级改造

探索清洁能源

在清洁能源的利用方面，山东高速将探索焦点集中在光伏能源方向上，致力开发“高速公路+光伏”的新能源模式。

案例 **齐鲁高速落地分布式光伏项目**

2023年11月，子公司齐鲁高速在聊城区域的部分路域，充分利用高速公路匝道口、边坡和收费站等闲置空间资源，在德上、莘南高速沿线布局落地分布式光伏项目，顺利并网、投产运行，合计装机容量8.2MW。



为降低收费站运营碳排放量，公司计划于G3京台高速崮山收费站（西侧）和G20青银高速章丘西收费站打造国内首例“零碳收费站”，计划全面部署新能源解决方案，从发电到用电到储能，整个电力周期均采用光伏绿电，实现“自发自用、余电上网”，并结合数字化减排的技术，利用数字孪生和云控平台技术，合力打造国内首例“智慧云控+零碳”综合示范收费站。

新能源解决方案：

- 光伏发电系统
- 储能系统
- 综合能源管理系统
- 新能源汽车充电站项目等



公司基于对崮山收费站（西侧）和章丘西收费站目前分别用电情况的分析，部署了在两个收费站进行光伏改造需要增设的光伏设备、储能设备和充电桩等。针对光伏设备的改造，公司委托第三方根据崮山收费站实际地理位置及建筑情况，编制了《G3京台高速崮山收费站分布式光伏发电项目设计方案》，计划在收费站园区内安装光伏车棚平铺，预计在25年经济寿命期内，每年可减少温室气体CO₂的排放量约为193.52t。章丘西收费站具体建设方案仍在推进当中。

◀ 崮山收费站（西侧）光伏项目效果图

走进山东高速

公司简介

山东高速股份有限公司（中文简称“山东高速”，英文简称“SDHS”，证券代码 600350）成立于 1999 年，由山东高速集团有限公司控股；2002 年 3 月，在上海证券交易所挂牌上市，总部位于山东省济南市奥体中路 5006 号。公司主要从事对交通基础设施的投资运营，以及高速公路产业链上下游相关行业等领域的股权投资。2023 年，公司营业收入 265.46 亿元，在职员工 10,805 人，运营管理路桥总里程 2,864 公里，是全国一流的路桥运营服务商。

公司营业收入

265.46 亿元

在职员工

10,805 人

运营管理路桥总里程

2,864 公里

业务领域

山东高速主要业务范围主要分为路桥运营板块和资本运营板块。



路桥运营板块分为大交通和工程建设。

路桥运营 - 大交通

收费路桥是公司的核心业务。

2023年,公司运营管理路桥总里程 2,864 公里,其中所辖自有路桥资产里程 1,555 公里,受托管理山东高速集团所属的路桥资产里程 1,309 公里;控股山东高速轨道交通集团有限公司运营地方铁路里程 390 公里,代管运营铁路专用线、联络线 147 公里。

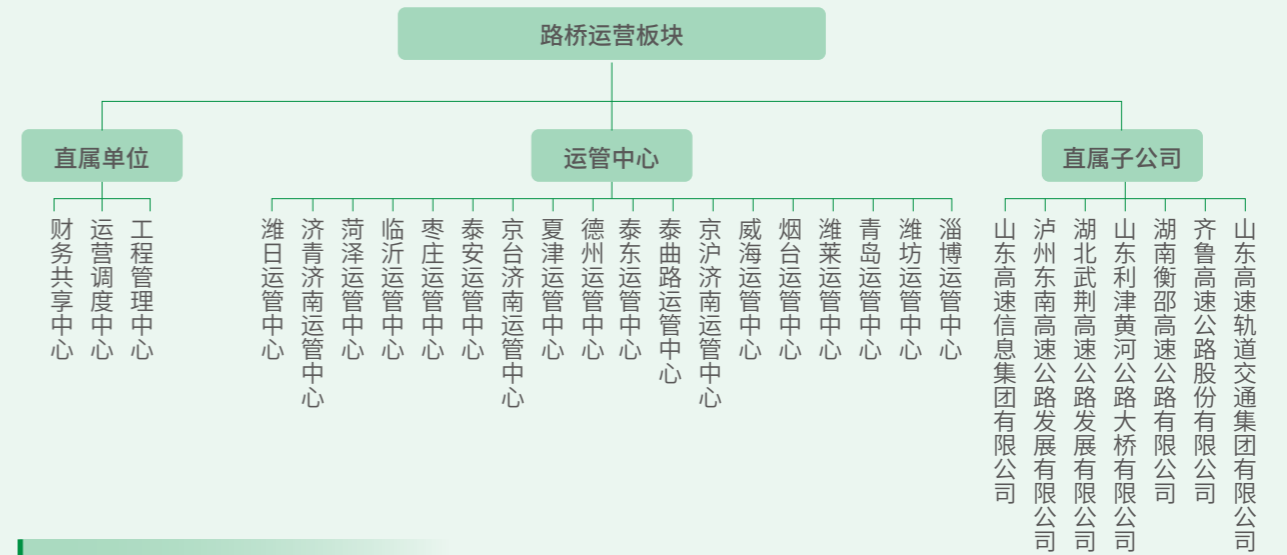
自有路桥资产

济南 - 青岛高速公路 (青银高速公路山东段)	北京 - 台北高速公路德州至齐河段
北京 - 台北高速公路齐河至济南段	北京 - 台北高速公路济青连接线
北京 - 台北高速公路济南至泰安段	北京至上海公路 (辅线) 济南至莱芜高速公路
潍坊 - 莱阳高速公路	威海 - 乳山高速公路
G104 国道泰安 - 曲阜一级公路	河南许昌至禹州高速公路
二广高速济源至晋城 (省界) 段	湖南衡阳至邵阳高速公路
湖北武汉至荆门高速公路	四川成渝环线合江 (渝川界) 至纳溪段高速公路
济南 - 广州高速公路殷家林至王官屯段	德州 - 上饶高速公路聊城至范县 (鲁豫界) 段
莘县至南乐 (鲁豫界) 高速公路林屯村至省界段	济南第二黄河公路大桥
利津黄河公路大桥	

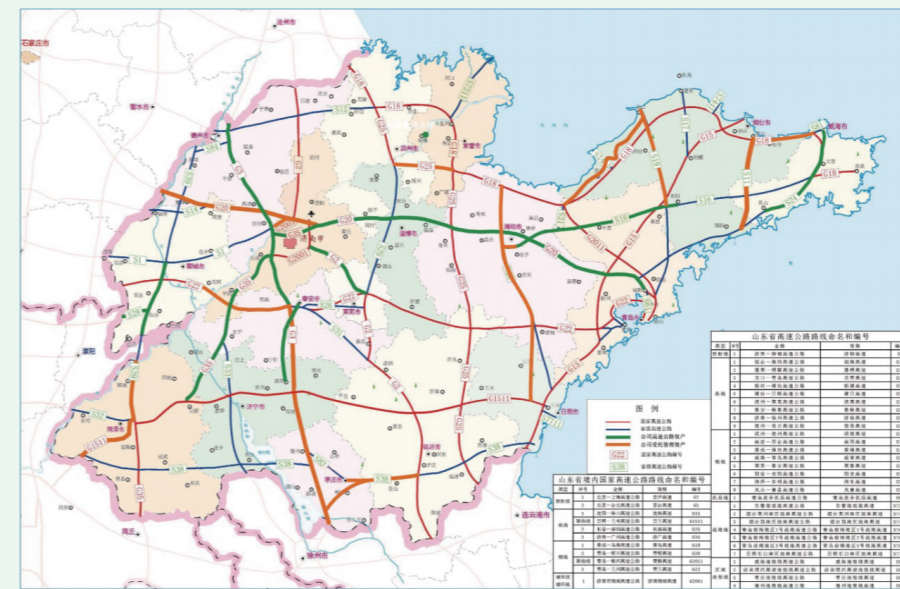
路桥运营 - 工程建设

承担高速公路改扩建项目是公司业务的一部分。公司承建的项目主要包括:济南至青岛高速公路改扩建项目、京台高速公路德州至齐河段改扩建项目、京台高速公路济南至泰安段改扩建项目、京台高速公路齐河至济南段改扩建项目、济广高速济菏段改扩建项目。

路桥运营板块管理架构



公司管理路网图 (山东省内)



■ 公司高速公路资产
■ 公司受托管理资产

案例

召开驻豫单位区域协同交流会，加强河南区域路网建设

2023年2月，山东高速全资子公司河南发展公司召开驻豫单位区域协同交流会，集团旗下路桥集团等7家驻豫兄弟单位共同出席，就内部资源协同共享做交流。

会中，各单位围绕区域协同发展模式进行了深入研讨，对于加深公司业务板块的合作交流，加快公司在河南区域路网的建设，共建山东高速河南区域“一张网”，推进各单位的长效对接，达成了重要共识，对加速构建公司的业务网络起到了促进作用。



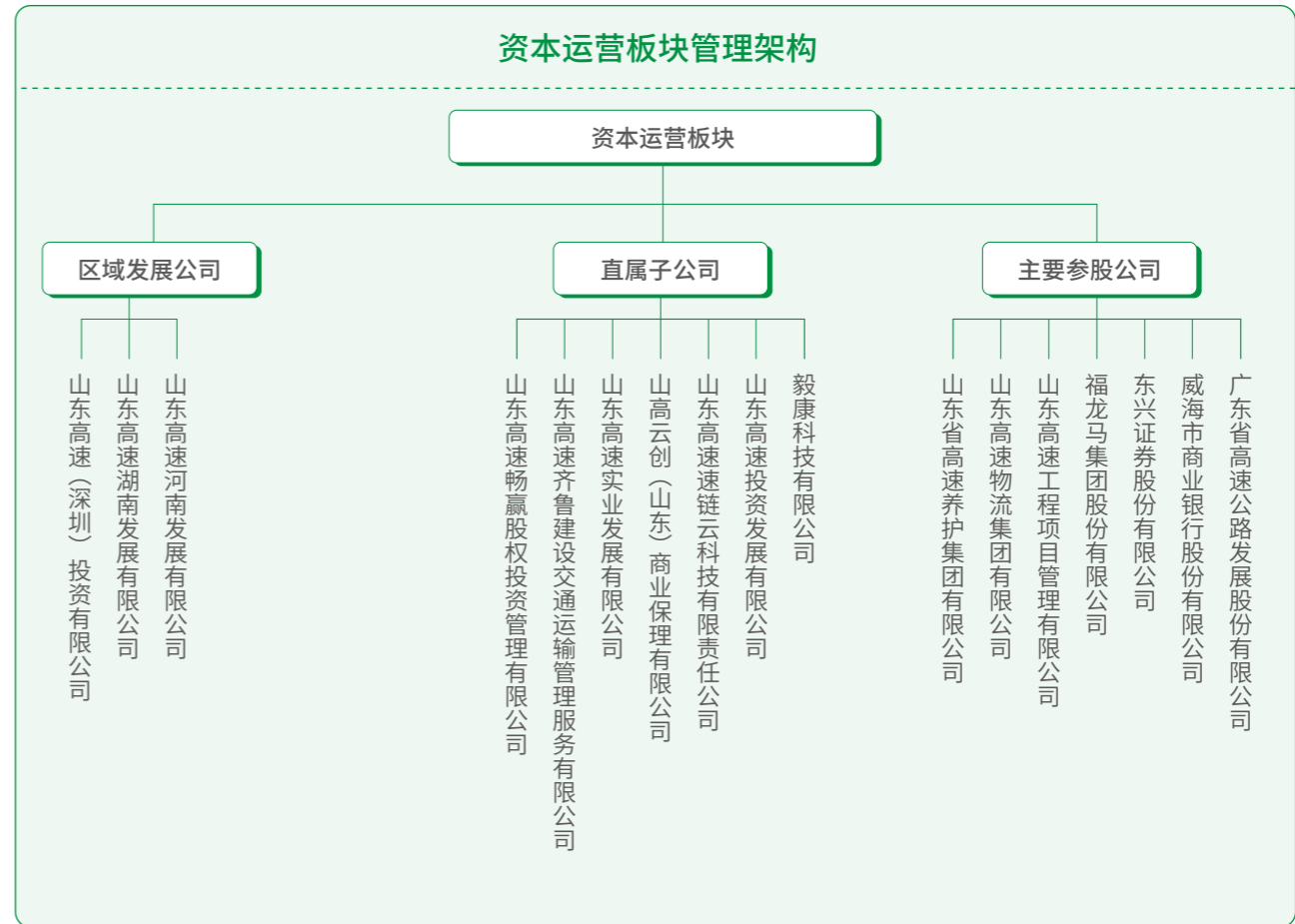
资本运营板块是公司在高速主业之外探索出的长期可持续发展新路径，公司深入探索资本运作，开拓发展新局面。

资本运营

资本运营板块作为公司第二大业务板块，发展良好，近年来资本运营板块利润对公司的利润贡献逐渐显现。

- 在股权投资方面，一是公司通过横向并购高速公路主业项目，积极扩大高速公路主业资产规模，奠定自身的行业地位。2021年，公司完成收购齐鲁高速公路股份有限公司38.93%股权。二是以领域内的环保产业以及与其相关的金融投资为新的利润增长点，2022年，设立云创商业保理公司，发展供应链产业；三是参股威海商行、东兴证券、龙马环卫、粤高速A四家上市公司，设立畅赢基金管理公司，打造集证券、银行、基金和保理公司于一身的多元化投融资平台。
- 在价值投资方面，公司通过发挥高速公路行业的现金流优势，积极寻找“短平快”及风险可控的财务投资项目，通过获取短期的财务性投资收益，实现“以短补长”的投资目标，弥补高速公路行业投资回收期过长的不足。

资本运营板块管理架构



案例

主办“新形势下资本市场新发展”分论坛，探索资本运作

2023年3月，中国交通产业经济年会暨2023产业创新发展论坛“新形势下资本市场新发展”分论坛在济南举行，公司及中国上市公司协会副会长等各界领导和专家出席。论坛当中，公司领导对于资本市场改革的背景下，山东高速将如何打开公司发展的新局面做出了展望。公司作为国有上市公司，将扛牢使命担当，坚定主业优势，深入探索资本运作、产业转型升级、改革创新驱动，以全方位动力开创“创新、开放、协同、低碳”发展新局面。





发展历程

1999年，山东高速集团有限公司与招商局公路网络科技控股股份有限公司共同发起设立了山东高速股份有限公司，至今二十余年来，山东高速不断探索发展新路径，致力创新，路桥运营方面，管理路桥里程不断增长，资本运营方面，投资模式日益成熟，持续向更加现代化的未来迈进。



振兴齐鲁，精彩发轫（1989-1999）

1989年 山东省第一条高速公路——济青高速公路开始建设



开拓进取，锻造蓝筹（1999-2009）

1999年 山东高速股份有限公司成立，由山东高速集团有限公司控股



2002年

山东高速在上海证券交易所挂牌上市，首次发行A股股票5.05亿股



2008年 路桥运营

收购京福高速德齐北段、山东高速集团许禹公路有限公司100%股权、山东高速工程咨询有限公司49%股权



追求卓越，致远广融（2009-2016）

2010年 启动重大资产重组项目



2011年 路桥运营

收购集团旗下75亿优质路桥资产；受托管理500公里公路资产，管理公路总里程1,452公里



2012年 路桥运营

收购湖南衡邵高速70%股权；受托管理S38枣临高速、S11烟海高速等资产，管理公路总里程1,628公里



2013年 路桥运营

受托管理北莱公路、利津黄河大桥等股权，管理公路总里程1,875公里



2023年 路桥运营 全面完成通行费发票“纸改电”工作；智慧科技成果获评国际先进、国内领先
资本运营 收购山东高速信息集团有限公司65%股权



2022年 路桥运营 京台高速济南至泰安段改扩建项目建成通车，济广高速济菏段改扩建项目开工
资本运营 烟台台盛房地产开发有限公司完成股权转让，成功剥离房地产业务



2021年 路桥运营 京台高速德州至齐河段改扩建工程提前18个月建成通车
资本运营 收购齐鲁高速股份38.93%控股权，实现业内首例“A控H”落地



2020年 路桥运营 提前完成京台改扩建建设任务，济青改扩建项目荣获全国质量奖等多个奖项
资本运营 收购山东高速轨道交通集团有限公司51%股权，收购粤高速9.68%股权



2019年 路桥运营 新扩建双向八车道济青高速提前15个月建成通车；收购四川泸渝高速80%股权



2018年 路桥运营 收购湖北武荆公司60%股权及济晋公司90%股权，增加运营里程205公里，运营总里程2,300公里；鲁苏省界收费站取消，实现不停车收费；济南黄河大桥、平阴黄河大桥、滨州黄河大桥正式移交政府



2017年 路桥运营 总部设立运营事业部直接管理127个一线基层单位；提早实现“全支付”车道
资本运营 投资4亿元认购龙马环卫增发股份



2016年 路桥运营 济青高速改扩建工程开始建设



资本运营 发起设立首期10亿规模的畅赢基金作为公司资本运作平台；竞购东兴证券1.2亿股增发股份

踔厉奋发，笃行不怠（2016 - 至今）



2015年 路桥运营

收购利津大桥公司65%股权；建设ETC车道和自动发卡车道233条，实现收费站入口无人值守模式



2014年 资本运营

认购威海商行3.17亿股增发股份；成功发行20亿公司债

品牌建设

2023年12月18日，“山高·行”服务品牌发布会在济南举行，山东高速回望过去、展望未来，立足于过往的经验，结合发展蓝图，全面总结山东高速人的品质与追求，建立了“山高·行”服务品牌。



“山高·行”服务品牌体现了公司以“山”的担当，坚守“创享美好之路”的使命追求；以“高”的志向，践行“高速致远、畅和笃行”的价值理念；以“行”的姿态，彰显“勇于担当、敢为人先”的精神特质。未来，公司将不断满足社会公众对美好出行、绿色出行的需求，矢志不渝地共建、共享融通之道，与大众同行、与世界同行、与美好同行。



行有初心，心系美好

“山高·行”是一份使命。我们在高速主业领域不断深耕，管理里程的逐年增长，智慧高速的技术领先，通行效率的迅速提升，低碳公路的不断探索，彰显着我们对初心的始终坚守，为社会大众的美好出行贡献力量，引领交通行业发展。

行有品质，高效发展

“山高·行”是一种信念。我们在高速公路运营的主业之上，探索资本运作的长期可持续发展路径，扩大主业资产规模，助力转型升级，不断延展产业链条，用多领域多业态的发展网络打造新时代的高质量发展格局。

行有风采，担当争先

“山高·行”是一种精神。我们坚守国有企业的社会责任担当，探索交能融合、绿色发展“山东路径”，建设绿色工程、研发数字化减碳技术、推动光伏等清洁能源的使用，多点发力，深入贯彻落实低碳发展理念。

行有追求，步向一流

“山高·行”是一种追求。我们始终坚持党的领导，不忘初心使命，踔厉奋发、砥砺前行，开启高质量发展新征程，努力当好中国式现代化山东实践、新时代社会主义现代化强省建设“开路先锋”。

企业文化

山东高速在二十余年的运营当中，逐步凝练形成了符合公司发展规律的企业使命、愿景和核心价值观，形成了独具齐鲁文化特色和公司性质特质的“山高”子文化，“山高”既是公司的名字，也是公司的追求，公司以“山高”为文化基点，生发出了愿景、使命等多样的企业文化。

企业使命	富员强企，回报社会	做高手	管理理念 人才理念 廉洁理念
企业愿景	立志百年企业，打造中国高速公路行业的第一品牌	超高效	创新理念 合作理念 团队理念 学习理念
核心价值观	高速致远，畅和笃行	追高质	质量理念 安全理念 服务理念
企业精神	<ul style="list-style-type: none"> · 责任 Accountable · 进取 Aggressive · 卓越 Advanced 		
“山高”文化		山：坚定如山的厚重和稳健，挑山工般的坚韧和担当 高：新阶段高起点，新时期高追求，新发展高质量	

荣誉成就

自成立以来，山东高速在多方面载誉不断，2023 年在公司治理、社会责任、工程建设、科技创新等方面，公司均获得了多个奖项。

公司治理

入选“2023 年中国上市公司百强排行榜”



新财富“最佳上市公司”



2022 年全景投资者关系金奖
“最佳新媒体运营奖”

证券代码	证券简称
600350.SH	山东高速

十八届中国上市公司董事会
“金圆桌奖”——公司治理特别贡献奖

社会责任



2022 年度交通企业社会责任
(ESG) 报告评级 - 卓越报告



2023 年度中国上市公司
ESG 百强奖



2022 山东企业(单位)社会
责任榜最具影响力企业

工程建设

- 济南至青岛高速公路改扩建工程入选
“第十二届第一批中国土木工程詹天佑奖”“2022-2023 年度中国建设工程鲁班奖(国家优质工程)”
- 京台高速公路德州(鲁冀界)至齐河段改扩建工程项目荣获
“2022-2023 年度(第二批)公路交通优质工程奖”

科技创新

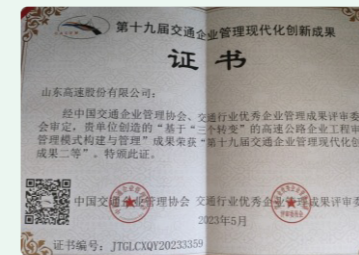
“2023 年度中国公路学会科学技术奖”2 项二等奖、1 项三等奖



中国交通运输协会科学技术奖

管理创新

凭借“高速公路企业以客户为中心的数字化运营服务管理”获得国家二等奖



第十九届交通企业管理现代化创新成果二等



全国交通行业管理创新示范单位

员工管理



山东省职工与职业教育先进单位



山东省高速公路清障救援技能竞赛团体、个人一等奖与优秀组织奖

ESG管理

可持续发展引领，成为行业内的 ESG 标杆企业。

——山东高速 ESG 战略目标

山东高速始终将绿色低碳高质量发展放在重要位置，着力将 ESG 融入企业战略、治理、改革发展和日常经营中，将 ESG 作为提高依法治企水平、提高发展质量效益和提高企业竞争力的重要内容，不断提升企业全面履责能力和意识，促进可持续发展。

ESG治理体系

山东高速为贯彻 ESG 管理理念，将其融入公司的运营和管理当中，秉持“成为行业社会责任领导者”的 ESG 目标，在董事会下属专门委员会中设立“战略发展与 ESG 管理委员会”，并编制《环境、社会及治理（ESG）管理办法》《董事会战略发展与 ESG 管理委员会工作细则》，将 ESG 管理与公司的决策、运营与发展相结合，持续创造综合价值。



公司 ESG 管理架构



ESG 管理层级	主要职能
董事会	<ul style="list-style-type: none"> 制定 ESG 方针、战略、制度、指标体系等 审议公司 ESG 相关重要事项，确定重大 ESG 风险管理方案 审议公司年度 ESG 报告，确认 ESG 工作完成情况 参与 ESG 相关培训及交流活动
董事会战略发展与 ESG 管理委员会	<ul style="list-style-type: none"> 研究公司 ESG 领域各项规划及政策并提出建议 审阅公司 ESG 事项相关报告，并提交董事会审议 指导并监督战略下属 ESG 工作组开展 ESG 相关风险事项研究
战略发展与 ESG 管理委员会工作组	<ul style="list-style-type: none"> 统筹 ESG 内部工作管理，包括制订公司 ESG 指标体系、年度工作计划、ESG 目标、考核与激励方案、风险管理等 统筹 ESG 对外工作管理，包括年度 ESG 报告披露，相关评级问卷处理、外部培训与会议等
ESG 工作小组	<ul style="list-style-type: none"> 将 ESG 目标及年度工作计划拆解纳入至相应部门及子公司年度 ESG 工作计划，开展 ESG 专项项目，整理报告 ESG 目标的落实情况 年度 ESG 信息收集，提供基础材料，编制 ESG 报告，回复 ESG 资本市场相关调研及评级问卷 组织及参与公司内外部 ESG 相关会议及培训

ESG管理实践

为了良好推动公司内部 ESG 管理策略的有效落实,山东高速制定《ESG 工作规划》,制定 ESG 行动流程,积极开展各维度 ESG 管理措施。



为有效防控各类可能对本公司可持续发展造成阻碍的潜在风险,公司由董事会战略发展与 ESG 管理委员会主导,全面开展公司 ESG 相关风险事项研究、分析、识别、评估和应对,建立 ESG 风险识别及管理体系,定期识别 ESG 相关风险并判断 ESG 风险程度,制定 ESG 风险管控行动方案,将 ESG 风险管控要求融入整体风险管理,保障公司各项业务发展行稳致远。



2023 年 3 月 9 日,山东高速在“蝶变 2023”齐鲁晚报·齐鲁壹点年度盛典中获评责任耀齐鲁·2022 山东企业(单位)社会责任榜“最具影响力企业”荣誉称号,为公司在 ESG 管理领域继续耕耘注入了动力。



可持续发展目标

山东高速积极响应“双碳”发展理念,建设公司 ESG 品牌形象,完善 ESG 策略体系,将公司发展与联合国 2030 可持续发展目标(SDGs)紧密结合,确立起公司整体 ESG 管理理念,建立起 ESG 整体治理架构,针对公司各个发展层面制定 ESG 发展目标,全面助力公司 ESG 发展。

管理维度	管理理念	SDGs
公司治理 G	规范三会协作,诚信商业道德,合理信息披露,重视风险管理,廉洁党建	16 和平、正义与强大机构 17 促进目标实现的伙伴关系
环境保护 E	规范环境管理,响应双碳规划,加强能源管理,严格排放物管理	6 清洁饮水和卫生设施 7 经济适用的清洁能源 13 气候行动
产业价值 S	深化安全生产,坚持创新驱动,保护客户权益,致力质量提升	9 产业、创新和基础设施 12 负责任消费和生产
员工权益 S	促进员工发展,与员工携手创造共享价值	3 良好健康与福祉 5 性别平等 8 体面工作和经济增长 10 减少不平等
社会责任 S	重视创造社会价值,积极承担社会责任,回馈社会	1 无贫穷 11 可持续城市和社区

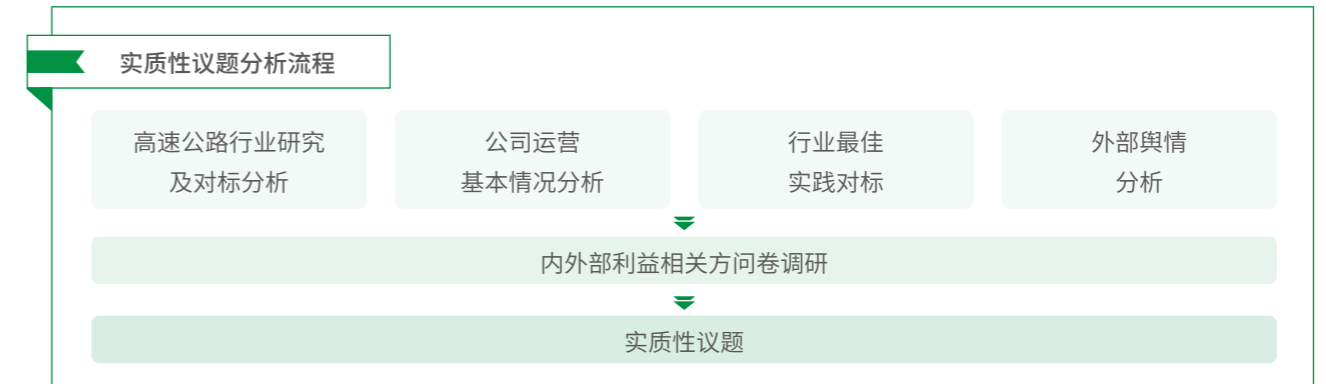
利益相关方沟通

公司坚持环境保护理念,承担企业应有的社会责任,不断提高资源综合利用效率,推进企业与环境的可持续发展。公司关注投资者、客户、员工、合作伙伴等利益相关方的权益,通过多种沟通渠道了解及回应其主要关注的ESG议题。

利益相关方	期待与诉求	做出回应
政府	合规经营 依法纳税 环境保护 促进地方发展	遵守法律法规 主动纳税 绿色管理 本地化雇佣
客户	安全出行 保障客户权益 提升客户满意度	落实安全生产 坚持诚信经营 用户反馈管理
员工	搭建职业发展通道 丰富的薪酬福利 保障职业健康 维护职工权益	完善内部管理制度 员工工作生活保障 加强职业健康建设 员工沟通反馈机制
社区	改善社区环境 开展志愿活动	加强社区互动 开展公益项目
环境	节能减排 保护生态	能源节约 生物多样性保护
供应商	供应链管理 互利共赢 共同发展	打造责任供应链 坚守商业道德 合作与交流
投资者	完善公司治理 及时的信息披露 公司持续盈利	提升内控水平 定期信息披露 保障股东权益

实质性议题分析

公司关注资本市场 ESG 评级指标,兼顾国家政策,行业趋势和公司战略,分析自身可持续发展挑战,建立实质性议题识别机制,通过对内外部相关方的分析和调研判定年度重要性议题。



我们对利益相关方做出问卷调查,对 ESG 实质性议题进行了识别和重要性评估,共收集了百余份有效问卷,范围涵盖投资者、员工、社区等多个利益相关方。

对问卷结果进行分析与研究后,我们梳理了 ESG 重要议题,并对照同行业以及公司关注的议题,根据议题重要性程度从“对公司的重要性”及“对利益相关方的重要性”两个维度形成实质性议题矩阵。



治理为先 合规运营促发展

科学规范, 人本高效。

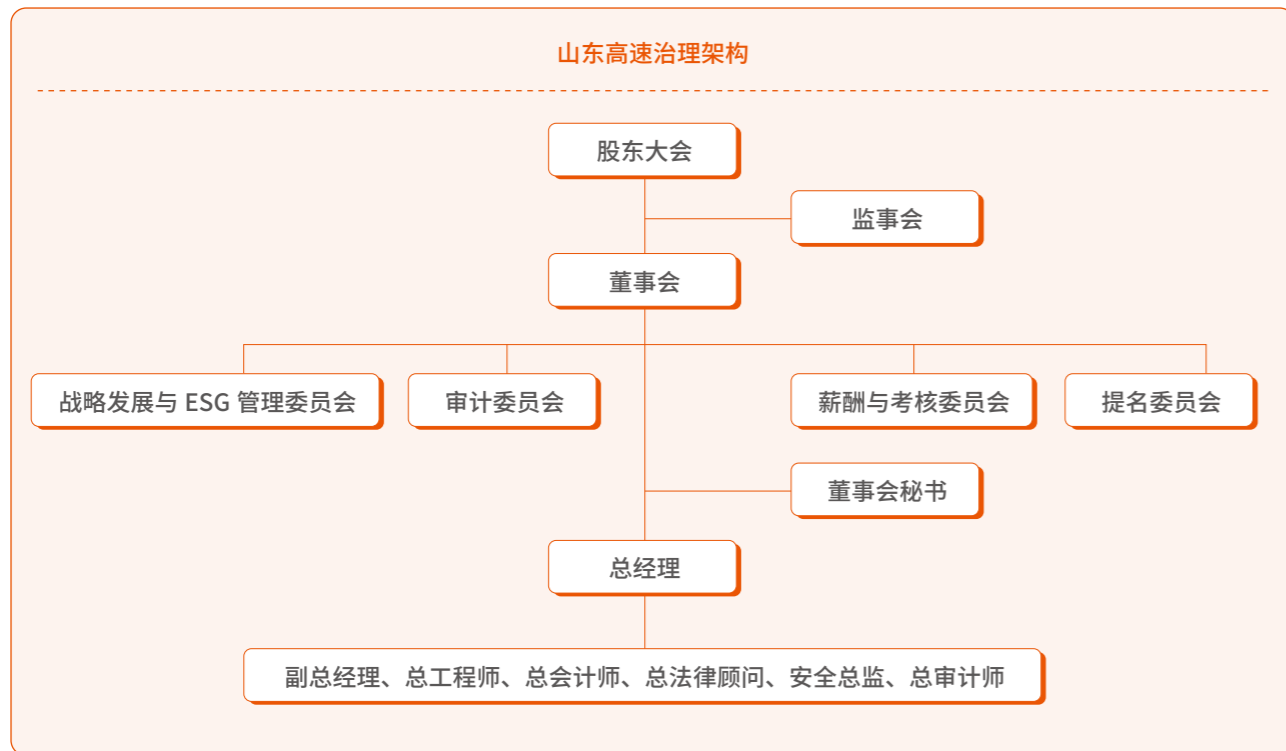
——山东高速管理理念



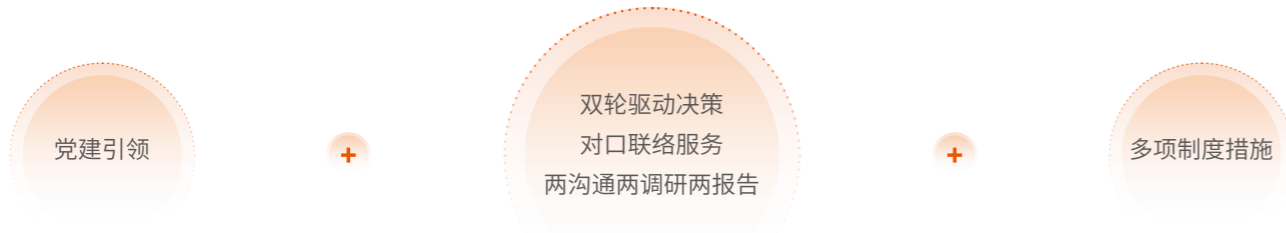
公司治理

治理架构

山东高速严格遵循《公司法》《证券法》《上市公司治理准则》等相关法律法规要求,建立了由股东大会、董事会及其专门委员会、监事会以及高级管理人员组成的职责齐备,互相制衡的公司治理架构。



公司根据《公司章程》《股东大会议事规则》《董事会议事规则》《监事会议事规则》以及各委员会工作细则等一系列内部管理制度,持续加强企业治理水平,提升决策效率。在公司治理当中,为了保障各方高效合作,公司积极推行“1+3+X”公司治理运作体系要求,即以党建引领为靶向定位,通过“双轮驱动决策”“对口联络服务”“两沟通两调研两报告”三项工作机制精准发力,多项制度措施全力保障,实现本部及各级权属单位股东会、董事会、监事会和经理层各方运作高效规范。



在董事会管理当中,公司重视多元化,坚持“规模适宜、多元制衡、专业互补、双向进入”原则,董事会成员包含交通、财务、法律等方面的专家,为公司路桥运营、对外投资、财务管理提出专业化的意见建议,保障董事会科学决策,坚持遵循把好“六个关”的原则,提升董事会决策的科学性、高效性。

另外,公司各专门委员会中均包含独立董事且外部董事占多数,为董事会的决策提供更加科学、专业和客观的意见和参考,确保公司的管理和运营更加合规、高效。

把好“准入关”

合理确定董事会规模和外部董事专兼职比例,由提名与考核委员会对董事背景做好审核

把好“制度关”

不断完善公司章程、董事会议事规则等制度,为董事履职提供制度依据

把好“调研关”

日常调研和集体调研相结合,对公司及重点权属单位经营情况、重大项目保持深入了解

把好“沟通关”

在日常工作中和董事会召开前,与董事,特别是外部董事做好沟通,重视外部董事的建议,做好外部董事与管理层、股东之间的桥梁纽带

把好“辅导关”

定期组织董事进行集体学习和培训

把好“保障关”

设置董事会秘书处,专门负责统筹公司治理相关工作。总经理每季度向董事会做工作报告,专门委员会设置相应职责部室,为专门委员会相关工作提供协助

关键绩效

报告期内,公司共召开股东大会

4次

其中包含临时股东大会

3次

共审议议案

14项

共召开董事会

9次

通过董事会决议

39项

共召开监事会

6次

通过监事会决议

14项

董事会总人数共

9名

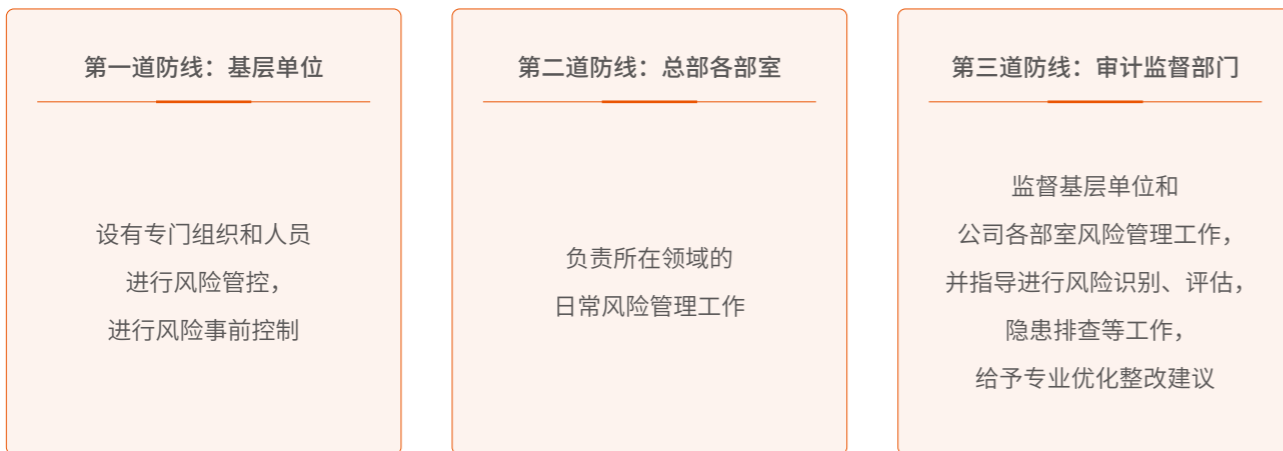
其中包含独立董事

4名

📁 风险管控

山东高速高度重视公司内控管理体系的建设工作，每年都会由企业管理部牵头，组织自上而下的制度修订、优化及检查活动，结合国家政策变化及公司业务状况，对各项制度流程进行重塑、完善，形成标准化、规范化的工作指引。

在报告期内，我们持续优化完善《风险管理办法》，明确了职责分工、风险辨识评估标准、监测应对机制等内容，建立了“统一领导、分工负责、全员参与”的风险管理工作机制，公司法人担任第一责任人，董事会进行风险管理决策，并设立了由基层单位、总部各部室、审计监督部门构成风险管理“三道防线”。



2023年5月，围绕战略风险、财务风险、市场风险、运营风险和法律风险5类一级风险框架，公司梳理形成138项风险点组成的风险清单，为后续风险辨识评估工作提供了有效参考。



案例

公司开展风险管理培训

2023年7月24日，由公司内审人员进行授课，公司总审计师、审计部全体人员以及各子公司相关业务骨干参加此次会议，通过经费控制、财务管理、工程管理等9个方面典型风险案例分享讲解的方式，提醒各条线业务人员从案例中汲取教训，提升基层单位人员风险防范意识，促进基层单位管理水平持续提升，为公司高质量发展赋能增效。



风险管理培训现场

关键绩效

报告期内，公司共开展内部风险培训	共计参与培训	总培训时长	人均培训
3次	257人次	748小时	2.91小时

🏛️ 合规管理

报告期内，公司持续完善《合规管理办法》，并设有合规委员会，负责合规管理的组织领导和统筹协调工作，建立了专业的法律人才库，对公司治理、信息披露、反腐败反商业贿赂等23个领域可能存在合规风险进行识别，通过建立风险案例库、分享典型案例等方式规避合规风险发生。报告期内，公司内部组织两次合规培训，组织各单位开展“民法典宣传月”“法制宣传月”活动，用以强化全体员工的法律意识和法治观念，增强合规经营意识。

关键绩效

报告期内，公司共开展法律培训	其中法务人员参加培训	人均培训
34次	260人次	33.15小时
共计参加培训	培训总时长	
2,025人次	67,132.50小时	

投资者关系管理

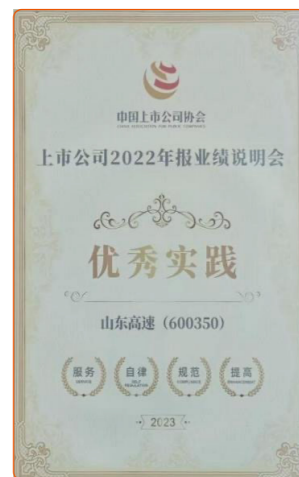
山东高速高度重视投资者关系管理，制定《关联交易管理制度》《信息披露事务管理制度》《信息公开制度》等内部制度，以充分信息披露为基础，畅通投资者沟通渠道，倾听投资者声音，维护投资者关系，逐步形成了“业绩优良 真诚回报”的投资者关系管理理念。

在股东回报方面，公司积极响应中国证监会、上海证券交易所提倡现金分红、注重分红连续性和稳定性的政策导向，2020年，做出了将2019年度分红比率从36.12%提高至60.07%的重要决定。同年发布了《山东高速股份有限公司未来五年（2020-2024年）股东回报规划》，承诺“在符合现金分红条件的情况下，未来五年（2020-2024年），公司每年以现金形式分配的利润不少于当年实现的合并报表归属母公司所有者净利润的百分之六十”。稳定的分红政策、高比例的分红金额，体现了公司重视股东回报、保持高质量发展的决心。

年度	每股派发现金红利	现金分红的数额（含税）	占合并报表中归属于母公司所有者净利润的比率
2019	0.38元	18.28亿	60.07%
2020	0.38元	18.28亿	89.66%
2021	0.40元	19.24亿	63.05%
2022	0.40元	19.31亿	67.63%
2023	0.42元	20.33亿	61.66%

在投资者交流方面，公司通过召开业绩说明会、接待投资者实地调研、投资者热线、公司网站投资者关系管理专栏、投资者交流群等多种渠道积极与投资者进行沟通，回应投资者所关心的问题，注重保障投资者的知情权、表决权等各项合法权益，保持公司与投资者良好的信任关系。

报告期内，公司荣获中国上市公司协会颁布的“上市公司2022年业绩说明会优秀实践”证书，并在信息披露工作中获得A级评价。



业绩说明会优秀实践证书

上海证券交易所

上证公函【2023】2428号

关于2022-2023年度信息披露工作评价结果的通报

山东高速股份有限公司：

根据《上海证券交易所上市公司自律监管指引第9号——信息披露工作评价》（以下简称《评价指引》），本所已完成沪市上市公司2022-2023年度信息披露工作评价。经综合考评，你公司2022-2023年度信息披露工作评价结果为A。

上交所信披等级“A级”

关键绩效

报告期内，公司共举办业绩说明会

3次

接待机构线上调研

80次

线下

42次

e互动

27次

党建引领

党建组织

报告期内，公司聚力打造“五型党建”，即：领航党建、智慧党建、品牌党建、创新党建、活力党建，铸造党建品牌。我们持续完善《党委会议事规则》《党组织会议“第一议题”制度》等制度，坚持将党建工作融入公司生产经营的各个方面，坚持党建引领不动摇，加强党组织建设，推动党组织的各项工作与公司经营管理深度融合。报告期内，山东高速党委下设基层党组织326个，其中党委36个、党总支10个、党支部280个、党员3,769人。

“五型”党建

领航党建

· 旗帜领航 · 思想导航 · 制度护航

智慧党建

· 建设智慧党建平台 · 构建“1+N”党建绩效考核体系

品牌党建

· 做好品牌谋篇布局 · 铸强品牌核心价值 · 强化品牌融合赋能

创新党建

· 创新工作模式 · 创新教育载体 · 创新党建阵地

活力党建

· 让党建工作“实起来” · 让干部队伍“动起来”

党建荣誉

山东高速股份有限公司	2022 年度山东省企业党建品牌示范单位
山东高速股份有限公司	2023 年度山东省企业党建优秀品牌
山东高速股份有限公司、潍坊运管中心	“第一届公路交通行业优秀党建品牌”
潍坊运管中心	优秀党建品牌案例
夏津运管中心	2023 年度公路交通行业优秀党建文化品牌二十佳
泸州东南公司	2023 年度公路交通行业优秀党建文化品牌

贯彻党建思想

公司为深入贯彻习近平新时代中国特色社会主义思想，增强党员的认同感和归属感，强化公司党建治理，增强党员综合素质，促进公司和党员之间的和谐关系，报告期内，公司开展党建活动，共计召开了 122 次党委会。

案例1 思想引领，开展主题教育

2023 年 4 月 18 日，公司党委召开“学习贯彻习近平新时代中国特色社会主义思想”主题教育工作会议。会议深入贯彻落实习近平总书记重要讲话精神，对公司开展主题教育作出具体安排。公司党委领导主持会议，公司领导、中层领导人员及党工、纪检部门负责人共计 210 余人通过现场和视频形式参会。



主题教育工作会议现场

案例2 不忘初心，迎七一

2023 年 6 月 26 日，在七一建党节来临之际，京沪济南运管中心组织开展 2023 年“两优一先”表彰、先进事迹分享、专题党课活动，由先进基层组织书记和党委书记进行授课。会上，两位书记通过独到的讲解，引导全员进一步坚定理想信念，坚守初心使命，为“创享美好之路”贡献力量。



不忘初心，迎七一

案例3 党建引领，走向“幸福路”

公司传承“山高”文化精神，坚持初心守路、潜心管路、匠心兴路，稳步培育“心路”文化品牌，结合工作实际凝练“七彩泉”“七彩石”“七彩峰”等收费站子文化，形成“心路”品牌矩阵，实行“党建引领指方向，文化赋能壮筋骨”的“党建 + 文化”发展理念，为将济莱高速打造成红色示范路、畅安舒美路、科技智慧路、绿色生态路、和谐样板路赋能聚力。



党建引领，走向“幸福路”

商业道德

反腐败反贿赂

山东高速制定了《公司纪委政治监督工作指引》《权属单位纪检工作考核实施细则》等内部制度，并设有考核与监督机制，让反腐败工作有效落实，防止贪腐土壤滋生，规范全体员工的商业道德行为，明确其在反贪腐中的职责，打造不敢腐、不能腐、不想腐工作机制。

山东高速以党风廉政建设和反腐败工作协调小组为反腐败工作的最高治理机构，纪委书记担任小组组长。该工作协调小组负责贯彻反腐败工作的部署要求，确保公司商业行为合法合规。此外，工作协调小组下设协调小组办公室，承担党风廉政建设和反腐败工作协调小组会议的组织筹办工作，配合各部室开展反腐败工作。

我们要求员工严格遵守廉洁从业规定，约束其自身行为，提高遵纪守法、廉洁自律的意识，促成“以质量求合作、以信誉求市场、以廉洁促发展”的双赢局面。为了全面地杜绝腐败行为的发生，公司持续完善举报人保护机制。我们设立了多种举报渠道，如来信、来电、来访等，鼓励全体员工以及合作伙伴对公司员工涉嫌腐败、贿赂等违反商业道德的行为进行举报。公司严格按照内部规章制度开展举报受理、调查及反馈工作，一经核实，严肃处理违规人员。报告期内，公司未发生贪污腐败相关的诉讼案件。

报告期内，公司开展了四期廉政警示教育 and 德廉知识学习测试等活动，大幅度增强了公司员工的廉洁意识。

案例1 公司开展一季度廉政警示教育

2023年2月23日，公司纪委开展一季度廉政警示教育，组织总部干部职工集中观看了警示教育专题片《严明政治纪律》和《筑牢作风堤坝》。教育片讲述了8名违法犯罪党员干部丧失理想信念，严重违反党的政治纪律和政治规矩，严重违背中央八项规定精神，利用职务便利谋取私利到最终走向犯罪堕落的心路历程，教育引导公司干部职工以案为鉴、检身正己，不断提升政治定力、纪律定力、道德定力和抵腐定力，努力营造公司风清气正的良好政治生态。



廉洁教育会议现场

案例2 公司开展德廉知识测试活动

2023年12月25日，公司开展了2023年度德廉知识测试活动。参测人员积极准备，自主学习相关知识。通过本次测试，公司员工大幅度增强了反腐意识，切实筑牢拒腐防变思想防线。



德廉知识测试活动现场

关键绩效

报告期内，公司开展多次反腐败培训，
员工参与反腐败培训共计

3,187人次，

人均培训

120.15小时。

山东高速董事参加反腐败培训共

4次，

参加总人次为

39人次，

总培训时长

144小时，

人均培训时长

4小时。

绿水青山 守护生态绘底色

全面推进美丽中国建设，
加快推进人与自然和谐共生的现代化。

——习近平在全国生态环境保护大会上的发言

环境保护	43
资源利用	47
三废管理	50



环境保护

山东高速在运营的各个环节中融入低碳绿色发展理念，并付诸实践。公司为加强新、改扩建工程环境管理，根据《环境保护法》等相关法律法规，制定《新改扩建工程环境保护管理规定》《养护作业环境保护管理制度》，并在工程管理中心成立环境保护领导小组，维护良好的施工环境，防治建设项目产生的污染源，各个部门负责环境保护管理工作的监督与考核。子公司信息集团于2020年7月通过GB/T24001-2016环境管理体系认证。



环境管理体系认证证书 ▶

绿色办公

日常办公类	<ul style="list-style-type: none"> 完善办公用品台账、费用标准，明确网上审批流程。 节约资源，从节省一滴水、一度电、一张纸做起，离开办公室关闭电脑、空调等设备，不使用高耗能办公电器。 自觉养成节约办公习惯，形成崇尚节约、全员降耗的良好氛围。 通过智慧办公系统严格审批，杜绝管理粗放、跑冒滴漏等问题。
车辆管理类	<ul style="list-style-type: none"> 鼓励使用新能源车辆，补充或替代燃油车辆。 鼓励员工低碳出行，通过乘坐班车、集中乘车的方式降低碳排放。 严格把控车辆维修、加油管理，通过奖惩措施鼓励节约用油、节能降耗。
食堂管理类	<ul style="list-style-type: none"> 重视食堂节俭管理，做到物尽其用，材尽其用。 通过大数据推算就餐人数，以需定产，避免造成剩餐浪费。 餐厅内加强降耗宣传，提倡“光盘行动”，采用小份餐的形式供餐。
物业管理类	<ul style="list-style-type: none"> 加强机关用水、电、气、暖的节约管理，空调运行模式有“夜间、节能、耗能”三种模式。 对后勤保安、保洁、厨师等物业人员开展节约教育活动，增强节约意识、服务意识、安全意识。
舆论宣传类	<ul style="list-style-type: none"> 在智慧通讯开设“节能降耗”活动宣传专栏，鼓励各单位报送“节能降耗”亮点做法。 开展“节约从我做起”专题宣传活动，同时加强节约办公专题培训。
考核奖惩类	<ul style="list-style-type: none"> 将节能降耗作为重点工作之一，分解任务，纳入年度考核。 对节约行为进行奖励，对浪费行为进行通报，对造成严重后果的追究个人责任。

案例

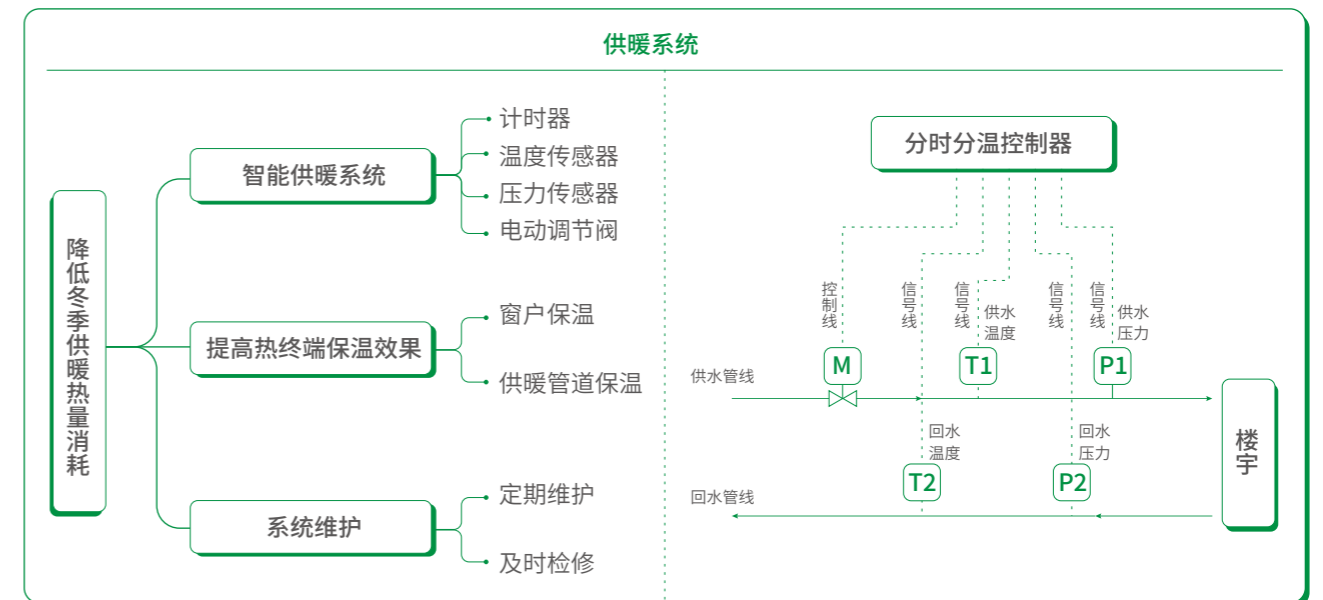
信息集团开展植树活动

2023年3月，信息集团在智能交通产业园组织开展“根植山高信 播种希望 见证公司成长与辉煌”主题植树活动。此次植树活动共500余人参加，植树活动绿化面积约300平方米。



绿色建筑

报告期内，公司潍莱运管中心开展冬季供暖系统的节能管理，根据不同区域、不同使用功能和不同时间段的建筑物热需求特点，对大气温度、出回水温度和时间等参数进行综合分析，通过控制供暖主管道上的电动调节阀调节供暖流量，达到对供暖系统的优化调适，不仅使得室内舒适性提升，同时也减少了供暖耗热量，进而降低供暖能耗，节省运营成本。



案例

建设数智云舱

信息集团贯彻智慧、安全、绿色、低碳四大设计理念，建设数智云舱，将指挥舱、票据舱、信息舱、动力舱、服务舱多舱合一，具备能源供给、机房、收费稽核、特情处理服务单元。数智云舱在材料选择上优先考虑了绿色环保和可再生材料，同时积极引入新能源技术。这不仅有助于减少环境污染和资源浪费，还推动了绿色可持续发展的进程。

经过精心研发与设计，数智云舱已在崮山收费站、章丘南收费站及菏泽高新收费站进入试运行阶段。



绿色高速

山东高速积极开展绿色示范路段建设，落实“资金集约化、方案科学化、项目清单化、清单责任化”，持续优化所辖路段路域环境，路容路貌保持高水准，彰显“山高养护、精准长效”品牌形象。本年度公司高质量完成 800.61 公里示范路段达标创建，占比达 30.21%，超额完成年度创建目标，“十四五”累计达标占比 77.54%。

此外，公司精心组织开展示范路“标准段”创建比武活动，省内各单位选取 1-2 公里开展标准段打造比武，开展“百日攻坚”活动。夏津运管中心苗木修剪采用“21550”模式，实现“顶部、侧面、下端”三线整齐划一。济青济南运管中心实施分段管理、定岗定责、绩效兑现，行车视野内路容路貌形象持续提升。

报告期内，全面中分带苗木修剪 832.18 万平米，苗木补植 2.02 万棵，边坡互通及庭院绿化修剪打草 8,727.45 万平米，保证所辖路段良好路容路貌。

本年度公司高质量完成示范路段

800.61 公里

全面中分带苗木修剪

832.18 万平米

苗木补植

2.02 万棵

边坡互通及庭院绿化修剪打草

8,727.45 平米

关键指标

环保投入总金额

5,011.92 万元

环保培训人均时长

4 小时

污染物监测合格率

100%

环保培训人次

386 人次

环保事故

0 件

环保设施同步运转率

100%

环保培训总时长

1,544 小时

环境领域违法违规事件

0 件

建设项目环保“三同时”执行率

100%

资源利用

节能技术改造

案例1 空气能热泵供暖改造

山东高速威海运管中心于 2018 年对南海收费站、南黄收费站及乳山东收费站进行了供暖改造，由空调采暖提升为空气能热泵供暖。2022 年对文登北收费站也进行了供暖改造。

经供暖改造后 4 处收费站每小时平均用电量为：空调采暖约 142 千瓦时，空气能热泵供暖约 55 千瓦时，节约用电量约 61.3%。与空调采暖比较，空气能热泵供暖时间更长，温度连续且节能效果显著。



空气能热泵 ▶

案例2 超低温空气能热泵机组供暖改造

京台济南运管中心计划采用超低温空气能热泵机组进行供热，同时配置专用热水机组提供生活热水洗浴。预计每年投入的使用资金能节约 20%—30%。



关键指标

能源消耗情况		
关键指标	单位	2023 年
天然气	万立方米	174.47
汽油	万升	245.21
柴油	万升	118.64
液化石油气	吨	102.06
燃料油	吨	23.23
液化天然气	吨	0.48
外购电力总量	万千瓦时	9,893.65
外购总热力	吉焦	20,518.55

温室气体排放情况		
温室气体排放（范围一）	吨二氧化碳当量	12,633.09
温室气体排放（范围二）	吨二氧化碳当量	87,270.55
温室气体总排放	吨二氧化碳当量	71,313.64
温室气体总排放密度	吨二氧化碳当量 / 百万元	2.69
综合能耗*	吨标煤	19,430.76
综合能耗密度	吨标煤 / 百万元	0.73

注：1.公司于2023年收购山东高速信息集团有限公司，合并范围增大。
 2.为进一步提高运营管理水平，公司进行智慧化改造，用电量增加。
 3.为进一步提升驾乘人员体验，对收费站等地照明设施进行升级改造，用电量增加。

节水改造

案例 自来水改造工程

公司潍坊路管分中心原办公区采用地下深井潜水泵与地上压力罐供水模式，为响应国家的政策，进一步推进节能减排目标，潍坊运管中心组织实施市政自来水改造工程。通过改造，运管中心采用市政自来水供水，可以更加精准地控制供水量，充分利用城市供水系统的水资源，充分提高了水资源的充分利用，对不断推动公司节能减排工作具有积极的意义。



数字化管理

案例 信息集团引入综合能源管理系统

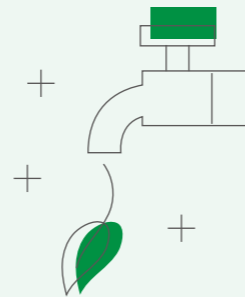
信息集团引入 HAMDELL 综合能源管理系统，该系统可对分散于各处的能耗进行精细化独立测量，尤其聚焦电力与水资源的消耗以及使用安全。通过此系统，信息集团的电能及其他各类能源数据得以全面汇集，并按单位、分项进行独立能耗核算，管理人员可清晰掌握各类能源的使用与消耗状况，进而有效识别能耗过高点及不合理的用能习惯。



综合能源管理平台实时监测

综合能源管理平台视频监控

关键绩效



2023年，
公司总用水量为
81.40万吨。

三废管理

废水处置

为了保证污水处理系统正常运行，山东高速制定《污水处理系统管理规定》《污水处理设备管理办法》，详细规定了所辖运管中心及服务区污水处理系统的管理，以下是污水处理方法：

- 机电员在污水系统运行期间定期巡查设备。污水处理设备每天检查一次，巡查情况要记入《污水处理设备巡查记录表》。
- 拌合站污水先进行净化沉淀，处理后的清水用于车辆清洗、路面洒水、结构物养生等，其他无法利用的废水经处理检测合格后排入污水管道。
- 试验室废水按照试验室管理办法分类收集，统一交由具有资质的废水处理机构进行处置。

废渣处置

施工废渣经集中收集，统一运送至废物处理站按照要求进行处置。

噪声处置

通过安装声屏障设施，高速公路运营对沿线声环境敏感点产生的噪声危害可以得到有效消除或减缓。

案例 新型泡沫铝声屏障应用

随着高速公路的不断扩张，不可避免地会对沿线居民区、学校等环境敏感点产生交通噪声污染危害，山东高速选用新型泡沫铝声屏障，是由气泡和铝隔膜组成的集合体，其拥有着气泡的不规则性及立体性等技术特点和优势。



新型泡沫铝声屏障

废弃物产生量

关键指标	单位	2023年
废弃灯管	支	2,487
废弃打印机硒鼓	个	4,572
废弃电池	个	8,481
废弃墨盒	个	2,225
废弃灯墨盒	个	55
废弃纸张	包	10,379
生活垃圾	吨	703.96
厨余垃圾	吨	196.09

创新驱动 安全生产保质量

质心质行, 尽善尽美。
百道千序, 万全之安。

—山东高速安全理念

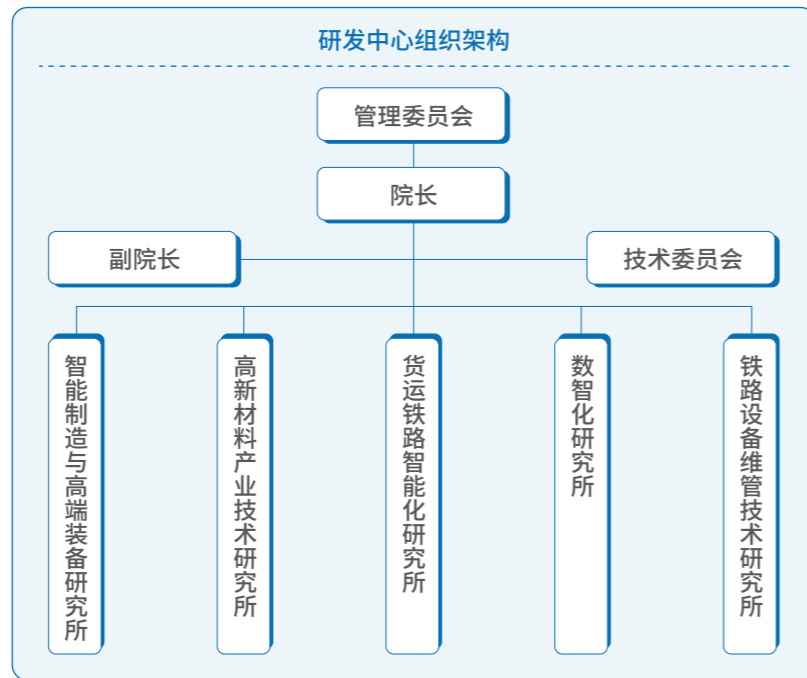
创新研发	53
产品质量	57
安全生产	61



创新研发

山东高速高度重视创新与研发,制定《创新工作管理办法》,推动公司战略目标任务顺利实现,促进公司创新工作的系统化、规范化、专业化、制度化,营造良好的创新环境,加快成果的共享和转化,加大成果的推广应用力度,不断创新体制机制、加大投入力度、创建科创平台,着力解决发展难题。

轨道交通公司设立了研发中心,由管理委员会统一进行管理,下设五大研究院。



研发平台

山东高速积极与政府、高校开展合作,建立诸多研发平台。

平台名称	认定部门
山东省院士工作站	山东省科学技术厅
山东省企业技术中心	山东省发展和改革委员会
山东省桥隧工程维养技术及新材料行业研发中心	山东省交通运输厅
烟台市企业技术中心	烟台市工业和信息化厅
潍坊市水污染防治重点实验室	潍坊市科技局
交通运输安全与仿真计算技术研发中心	国资主管单位
高速公路智慧运营关键技术研发中心	国资主管单位
改扩建高速公路建设品质提升及关键技术研发中心	国资主管单位
高性能泡沫铝新材料技术及应用研发中心	国资主管单位
交通运输安全与仿真计算技术研发中心	山东高速集团
高速公路智慧运营关键技术研发中心	山东高速集团
改扩建高速公路建设品质提升及关键技术研发中心	山东高速集团
高性能泡沫铝新材料技术及应用研发中心	山东高速集团

关键绩效

关键指标	单位	2023 年度	
研发团队总人数	人	1,018	
研发人员数量占公司总人数的比例	%	9.46	
按学历划分	博士研究生	人	3
	硕士研究生	人	233
	本科	人	668
	专科	人	93
	高中及以下	人	21
按年龄划分	30岁以下(不含30岁)	人	217
	30-40岁(含30岁,不含40岁)	人	465
	40-50岁(含40岁,不含50岁)	人	273
	50-60岁(含50岁,不含60岁)	人	63

重大创新成果

山东高速科技创新工作重心在于解决高速公路建设、运营中的实际问题,以“提质降本增效”为目标导向,一是加快推进信息高速、智慧高速建设,为高速高质量发展注入源源不断的动力;二是以设施数字化、养护专业化、治理现代化、运行高效化和优质服务化为目标,推广养护“四新”技术,全面提升养护能力和路况水平。

济青高速在科技创新方面取得了显著成就,累计荣获40项科技奖项,其中包括24项省部级以上奖项。这些成果充分展现了济青高速在科技、智慧和绿色环保方面的卓越贡献,成功塑造了科技之路、智慧之路、绿色环保之路的典范形象。济青高速改扩建期间,我们实施的绿色科技示范工程,被列为交通运输部科技示范项目、“交通强国”山东示范区支撑项目,该工程重点围绕5大专项关键技术,开展了30项科技示范子项目。

技术类型	创新成果
再生利用	国内首次大规模利用路面铣刨料再生循环技术和废弃混凝土再生利用、废旧护栏再利用，实现旧沥青、旧护栏 100% 利用，不仅经济效益显著，而且绿色环保。
废物填路	大范围推广工业废弃物如矿渣、赤泥等填筑路基，首次利用拜耳法赤泥修筑高速公路达到了国际领先。
抗恶劣天气	在特大桥、大型结构物路段使用抗凝冰技术，采用雾天诱导系统，解决恶劣天气下行车安全，具有重大经济效益和社会效益。
智能技术	积极应用高速公路交通信息智能监测、交通气象综合感知等技术，推进“高速云”建设，全面建设“收费站无人化、全支付”“货车 ETC 不停车收费”“路政电子巡查”，构建高速公路“互联网+”智慧出行服务平台，高效快捷，打造智慧之路。

创新激励

山东高速制定《知识产权管理制度》，将各权属单位知识产权管理工作纳入综合绩效考核体系，定期对各权属单位信息报送和工作开展情况进行现场检查。公司根据国家相关法律法规和集团《科技项目管理办法》、公司《创新工作管理办法》等相关规定，制定《科技成果转化管理办法》，鼓励员工开展发明创造，促进科技进步，培育自主知识产权，推动公司科技成果的应用和转化，提倡利用专利制度保护自主研发成果。

子公司信息集团已于 2023 年 10 月通过 GB/T 29490-2013 知识产权管理体系认证。

GB/T 29490-2013 知识产权管理体系认证证书



“1341” 数字化体系蓝图



关键绩效

关键指标	单位	2023 年
研发投入	万元	48,427.32
研发投入占主营业务收入比例	%	1.82
创新成果		
授权专利累计数	项	417
授权发明专利累计数	项	230
授权实用新型专利累计数	项	163
授权外观设计专利累计数	项	24
软件著作权累计数	项	175
发表论文累计数	篇	124
商标累计数	项	35
国家高新技术企业	个	13
专精特新企业	个	9

案例1

参加科技创新研讨会

山东高速在论坛上展示了全生命周期绿色养护、桥梁维护技术及材料研发、交通设施安全提升、养护运营数字化提升“四大主题”成果，体现公司加快要素驱动向创新驱动转变，养护向绿色低碳、智慧高效的发展成绩。共征集各单位养护创新成果 245 项，公司荣获养护管理科技创新成果一等奖 1 项、二等奖 2 项、三等奖 7 项、优秀奖 13 项，《高速公路护栏改造技术指南》荣获创新成果推广优秀奖。



案例2

信息集团承办第二十五届中国高速公路信息化大会暨技术产品博览会

2023 年 3 月 30 日至 31 日，信息集团承办以“创新·融合·高质量发展”为主题的第二十五届中国高速公路信息化大会暨技术产品博览会。该展会是领域年度最高盛会，展现了公路信息化技术产品研发与应用最新成果，其中“智慧大脑”、“新一代云收费”、“零碳”高速公路等创新实践成果，吸引了众多业内专家驻足交流，反响良好。



产品质量

产品质量管理

山东高速以“服务大众、奉献社会”为公司义不容辞的责任和义务,通过对路桥的科学运营、精心呵护,为驾乘人员提供快捷、畅通、优美、文明的平安大道,将每条路、每座桥建成促进人流、物流、信息流、资本流创造效益的通衢,将每条路打造成延伸现代文明、承载公众希望的支点。

公司质量方针可概括为:



持续改进收费、养护、路产、信息机电、出行服务质量。



为驾乘人员提供快捷、畅通、优美、文明的平安大道。



服务大众、奉献社会、回报股东、成就员工。

公司于2001年12月顺利通过ISO 9001质量管理体系认证,是国内第一家符合ISO 9001-2000版标准要求的路桥运营企业。2023年8月两个体系再次通过监督认证审核。

2023目标达成情况

各单位紧紧围绕年初目标任务,结合单位实际,落实责任,强化措施,较好地开展了各项任务,质量管理能力进一步提高,考核指标全部达到了质量目标标准。

收费业务质量管理目标	完成情况
收费速度	达标
入口车牌输入准确率	入口车牌输入准确率为 99.97%
有责投诉率	切实提升了收费服务质量,共收到投诉 1,322 件,无自身原因造成的有责投诉
客户服务满意度	客户服务满意度为 98.81%
漏征率	漏征率为 0‰
路管业务质量管理目标	完成情况
到达现场时间	“事故多发路段 20 分钟到达现场”达标率为 100%
完成清障时间	“事故多发路段故障车和一般事故车 30 分钟完成清障”达标率为 100%
道路堵塞时长	达成“未发生因管理原因造成道路堵塞时长超过 1.5 小时”和“未发生因管理责任造成的交通事故”
有责投诉率	共收到投诉 214 件,无自身原因造成的有责投诉
重大信息报告	达成“重特大突发事件信息上报工作未发生瞒报、迟报、漏报和错报情况”和“未发生因涉路施工现场监管不到位造成不良后果”
信息机电质量管理目标	完成情况
机电设备完好率	未发生重大机电设备故障,机电系统设备完好率为 99.99%
ETC 车道交易通过率	ETC 车道交易通过率为 99.94%
出行服务质量管理目标	完成情况
热线服务满意率	热线服务满意率为 99.79%
路况信息发布及时准确率	路况信息发布及时准确率为 99.90%

关键绩效

报告期内，山东高速开展质量风险评估 4 次。

关键指标	单位	2023 年
质量文化培训人次	人次	2,939
质量文化培训总时长	小时	184,316.00
质量文化培训次数	次	11
质量文化培训人均时长	小时	62.71

数字化管理

公司围绕高速公路运营管理，打造高速公路收费、路管、路桥隧养护等业务管理数字化系统，全面加强高速公路路桥运营管理质量管控。

数字化项目	项目内容
建设收费信息管理系统、收费业务稽查考核管理系统	<ul style="list-style-type: none"> 系统实现高速公路收费数据上报、收费站流量、通行费金额查询，拆账数据查询统计等功能； 多层次多因素构建科学的收费稽查考核评价指标体系，实现公司对权属单位重点工作的灵活调整，全面实现收费业务管理质量管控。
公司建设收费信息管理系统	<ul style="list-style-type: none"> 实现对高速路管的巡查管理、内业管理、涉路施工管理等业务管理； 对接集团智慧大脑系统案件信息，对路赔清障救援数据进行统一汇总，形成事案数据库，聚合 GPS、门架、智慧大脑、出行等数据。
公司建设智能巡检机器人及分析决策系统	<ul style="list-style-type: none"> 隧道拱顶的智能机器人通过搭载三维扫描仪、高清相机、红外热像仪及环境监测传感器等设备，获取隧道结构变形、裂缝等数据，使用 5G 通信技术传输海量高清数据至后台，利用人工智能技术自动识别病害。

职业健康

山东高速恪守《职业病防治法》等相关法律法规，通过定期组织开展员工体检、开展职业健康专项培训、为特殊岗位职工发放相关健康安全物资等方式，持续加强职业健康安全管理，杜绝潜在的职业健康风险，为员工打造健康安全的工作环境。并通过 GB/T 45001-2020/ISO 45001:2018 职业健康安全管理体系认证。

工作过程中，我们做好健康危害防护措施。

劳动防护

劳动防护用品管理应贯彻“确保安全、质量可靠、杜绝浪费、按需配备”的原则，使劳动防护用品确实起到保护劳动者安全、健康的作用

作业人员防护

作业人员劳动防护用品或用具主要包括：安全帽类、呼吸护具类、眼防护具、听力护具、防护鞋、防护手套、防护服、防坠落具等

各单位防护

各单位应针对作业人员工作性质和劳动条件，发放给作业人员相应的作业防护用品或用具，并建立劳动防护用品用具发放台账

各单位应严格监督上岗作业人员正确佩戴和使用劳动防护用品情况，未按规定佩戴和使用劳动防护用品的，禁止上岗作业

关键绩效

关键指标	单位	2023 年
特种作业人员持证上岗率	%	100%
从业人员职业伤害保险覆盖率	%	100%
员工体检覆盖率	%	100%
新增职业病	数	0

安全生产

山东高速坚持人民至上、生命至上，报告期内，安全管理部对《安全生产管理办法》《安全经费管理办法》《生产安全事故综合应急预案》等6项管理制度进行了修订。

安全生产委员会

公司在安全生产方面实行统一领导，分级管理，公司成立安全生产委员会（以下简称“安委会”），由董事长任安委会主任。公司安全生产委员会办公室负责组织对各单位的安全考核工作，对在安全生产工作中取得优异成绩或有突出贡献的单位、部门和个人给予表彰奖励。2023年公司制定“全年不发生员工重伤、死亡的生产安全责任事故”的目标。

各单位情况	成立组织
从业人员300人以上的高危生产经营单位	成立安全生产委员会
其他单位	成立安全生产委员会或安全生产领导小组

“126”保安全

“1个核心”

抓好全员安全责任落实，抓好高风险及重点单位主体责任落实，抓好相关方责任落实。

“2个方向”

坚持创新发展、主动管理发展。

“6项重点任务”

- 全面做实做强基础
- 重点优化管理体系
- 重点培植新产业安全标准化标杆
- 重点提升全员安全素质
- 重点突出预防为主、专项整治
- 重点深化安全数字化、标准化提升

公司实行全员安全生产责任制，层层签订《安全生产管理责任书》和《岗位安全生产责任书》，目前已通过GB/T 45001-2020/ISO 45001:2018职业健康与安全生产认证。公司于2006年顺利通过OHSAS 18001职业健康安全管理体系认证。2023年8月两个体系再次通过监督认证审核。



GB/T 45001-2020/ISO 45001:2018 职业健康与安全生产认证

安全生产检查

公司积极开展安全生产检查，主要分为综合检查和专项检查。

综合检查	结合工作实际，针对安全基础、基层管理工作，定期组织开展全面安全检查。	每月不少于1次，年度内安全检查范围覆盖所有下一级单位，并对基层单位进行抽查；各基层单位综合安全检查每月不少于1次，月度安全检查范围应覆盖到所有生产经营岗位和场所。
专项检查	根据安全专项活动、特殊时段安全保障等重点工作开展的有针对性地安全检查。	各单位专项安全检查根据工作情况组织开展，专项安全检查范围必须覆盖参加专项活动的所有下属单位。

风险识别与评估

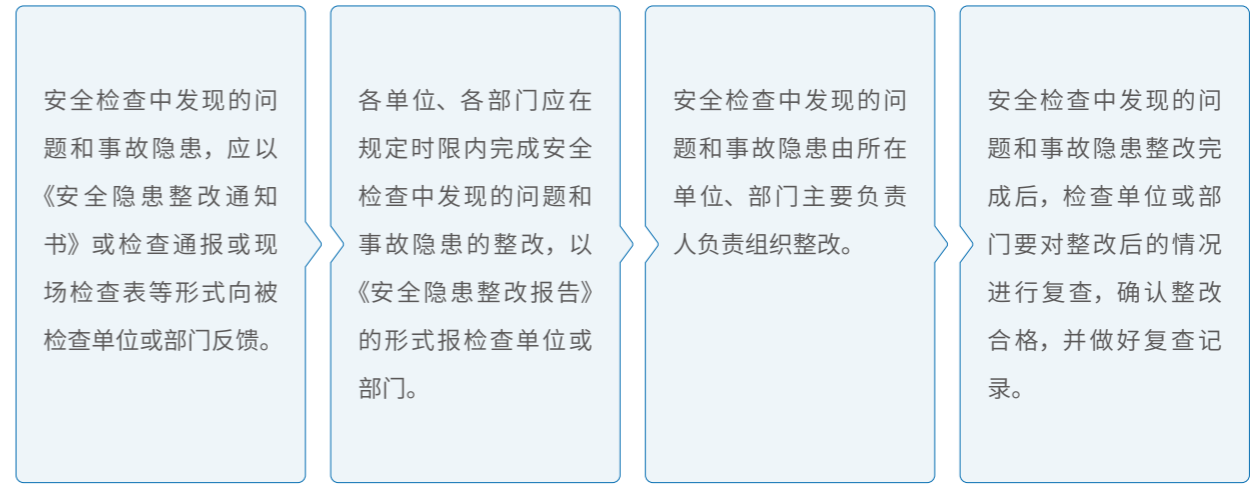
山东高速根据《安全生产法》《生产安全事故应急预案管理办法》等要求，公司在编制应急预案前，进行事故风险评估和应急资源调查，编制完成了《生产安全事故风险评估报告》。

风险类别	风险描述	风险危害
运营道路、桥梁、隧道垮塌事故	高等级公路路基、路面发生严重塌方，或桥梁发生断裂、垮塌，或隧道发生坍塌，造成重大交通事故或长时间交通中断的情况。	路桥隧的安全状况关系到公司生存与发展，同时又关系到国民经济运行秩序、人民群众生命财产安全和国防战备保障等各个方面，整体评估影响范围广泛，危害巨大。
高速公路服务区停车场、加油站燃爆事故	高速公路服务区停车场、加油站发生大面积起火燃烧，并引起加油站爆炸、停放车辆（特别是危化品车辆）连锁爆炸等恶性事故。	服务区是高速公路沿线局部人员最为密集的公共场所，威胁公众安全，给国家和人民生命财产造成严重损失，整体评估影响范围广泛，危害巨大。
建设工程生产安全事故	建筑、土木、机电和市政等类型的建设施工过程中突然发生的人员伤亡、财产损失事故。	不仅造成人员伤亡和财产损失，更会对公司声誉和效益产生严重影响。
金属压延加工生产安全事故	泡沫铝生产、加工、搬运等生产经营过程中发生的生产安全事故。	生产车间温度高，作业环境较为恶劣，加上涉及高处作业、吊装作业等危险作业，一旦发生安全事故，将对公司的声誉和效益产生严重影响。
高层建筑火灾事故	公司和各权属单位生产经营办公场所使用的高层建筑等场所发生的火灾事故。	达到较大火灾事故的可能性也较大，一旦发生较大火灾事故，极易造成人员伤亡和财产损失，影响范围广泛，危害巨大。
环保项目运营生产安全事故	水务运营、固体废物处置、危险废物处置、餐厨厨余垃圾处理等生产经营过程中发生的生产安全事故。	涉及危险化学品使用以及高处作业、有限空间等危险作业，一旦发生安全事故，将对公司的声誉和效益产生严重影响。

隐患排查

所有从业人员发现工作场所存在事故隐患的，应立即报告本单位、本部门负责人或有关安全主管部门和生产部门，或通过隐患“随手拍”APP进行举报，公司实行安全生产举报奖惩制度。

公司为隐患排查制定以下流程：



关键绩效

报告期内，
山东高速及其子公司
整体隐患排查整改率为
100%

开展安全应急演练
2,379次

安全生产投入金额
6,890万元

应急预案及演练

山东高速制定《生产安全事故综合应急预案》，设立生产安全事故应急救援处置指挥部，董事长或总经理任总指挥。

类型	演练	评估次数	应急措施
公司、各单位 (非高危、人员密集场所经营单位)	每年至少组织1次综合应急预案演练或者专项应急预案演练,每3年对所有专项应急预案至少组织1次演练,每年对所有现场处置方案至少组织1次演练。	每3年至少进行一次应急预案评估	可以不建立应急救援队伍,但应当指定兼职的应急救援人员,并且可以与邻近的应急救援队伍签订应急救援协议。
高危生产经营单位和人员密集场所经营单位	每半年至少组织1次综合或专项应急预案演练,每2年对所有专项应急预案至少组织1次演练,每半年对所有现场处置方案至少组织1次演练。	每2年至少进行一次应急预案评估	建立应急救援队伍,并按规定进行备案

山东高速加强对承包、承租等单位和外来作业队伍危险作业的安全管理,并承担其危险作业报告义务。建设工程实行施工总承包的,由总承包单位对施工现场危险作业进行统一协调管理。此外,公司积极推进信息化建设,配备安全生产信息化相关设备,规范使用安全生产管理信息系统。

安全教育培训

山东高速实行分类分级安全培训,各单位每年应制定安全培训计划并组织全员安全培训,未经安全培训合格的从业人员,不得上岗作业。

层级	人员类型	培训方式
管理层	高危生产经营单位的主要负责人、安全生产管理人员	初次安全培训时间不得少于 32 学时,每年再培训时间不得少于 12 学时
	涉及危险化学品、建筑施工等单位的主要负责人、安全生产管理人员	初次安全培训时间不得少于 48 学时,每年再培训时间不得少于 16 学时
新员工	各单位对新进、离岗 6 个月以上的或者转岗的从业人员,以及采用新工艺、新技术、新材料或者使用新设备的有关从业人员	应当及时进行上岗前安全教育培训,岗前安全培训时间不得少于 24 学时,全员每年再培训时间不得少于 12 学时
	危险化学品等单位新上岗的从业人员	不得少于 72 学时
	建筑企业新上岗的从业人员	不得少于 32 学时,全员每年再培训时间不得少于 20 学时
特种作业人员	特种作业人员	必须由具备相应资质的安全培训机构实施,必须取得安全生产监督管理部门或其他相关行业主管部门颁发的特种作业操作证后,方可上岗作业

案例

召开隧道安全应急工作现场会

2023年6月20日,公司组织召开隧道安全应急工作现场会,观看青兰高速泰安段蟠龙山隧道火灾处置视频,开展警示教育学习、进行隧道火灾事故模拟责任倒查、组织隧道突发事件处置应急演练,进一步强化隧道应急处突能力。



公司建有自己的安全培训师队伍，鼓励其他单位积极从各自业务领域优秀骨干中选拔、培养安全内部讲师。各单位应与外来作业单位签订安全协议，明确安全教育培训要求，并对安全教育情况加以监督；对外来参观、学习等人员进行有关安全规定、可能接触到的风险及应急知识的教育和告知。

公司要求各单位应根据生产经营特点，以班组或车间等一线生产经营单位为单元，由带班负责人或班组长主持召开“晨会”。

案例1 召开“安全生产月”活动动员部署会

2023年6月5日，公司召开“安全生产月”活动动员部署会，围绕四大专题14项活动内容对公司各项安全工作进行总体要求、统筹安排。副总经理以“人人讲安全个个会应急”为主题讲授安全生产公开课。



案例2 安全管理培训

2023年6月14日，公司结合主题教育第四期读书班活动，组织开展安全管理培训，邀请外部专家以《如何让安全生产主体责任有效执行》为题进行了授课，解读法律法规要求、学习文件精神，交流事故案例。



关键绩效

报告期内，
山东高速及其子公司
安全教育培训总投入
397.09万元

安全教育培训覆盖率
100%

安全风险防护培训覆盖率
100%

开展安全教育培训
1,696次

参与安全教育培训
77,279人次

开展培训不少于
127,008小时



服务客户 互惠互利共前行

微笑服务,超越期待,
真诚虔敬,至臻致远。

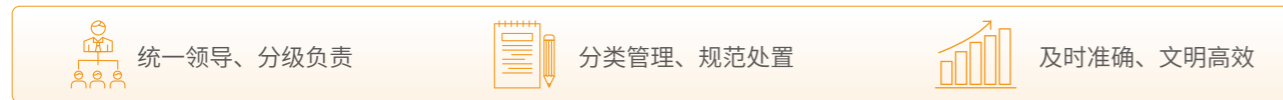
——山东高速服务理念

客户权益	71
信息安全	77
供应链管理	83



客户权益

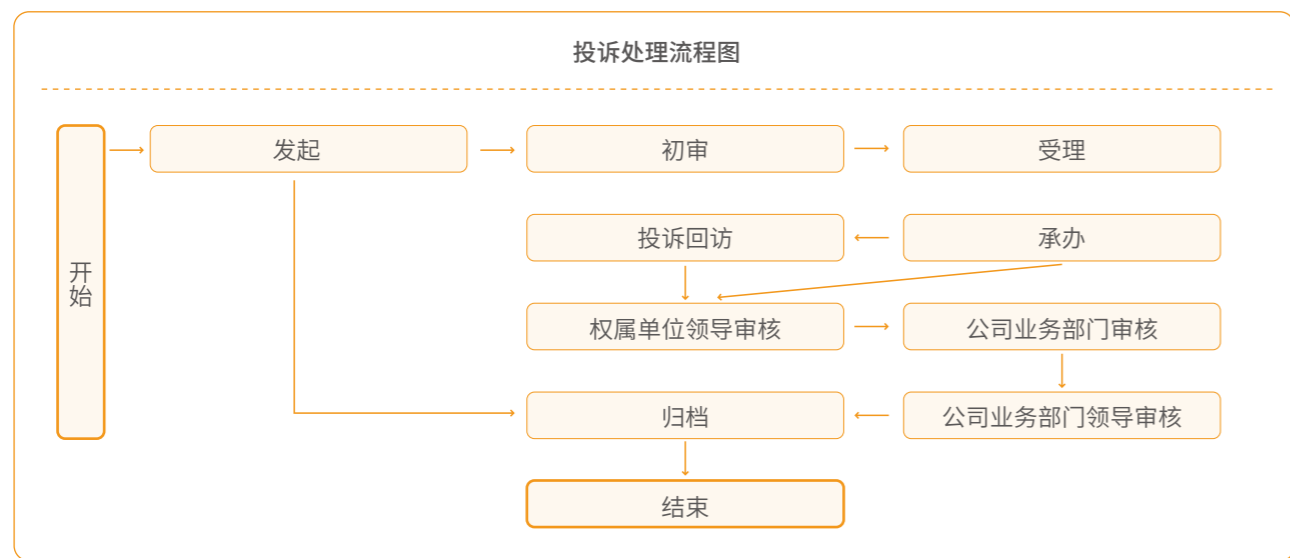
山东高速重视客户服务，致力于提高高速公路现代化管理水平，确保道路运营的安全与畅通。2023年6月30日，山东高速发布《道路运营信息发布管理办法》等制度。高速公路出行信息服务工作遵循以下原则：



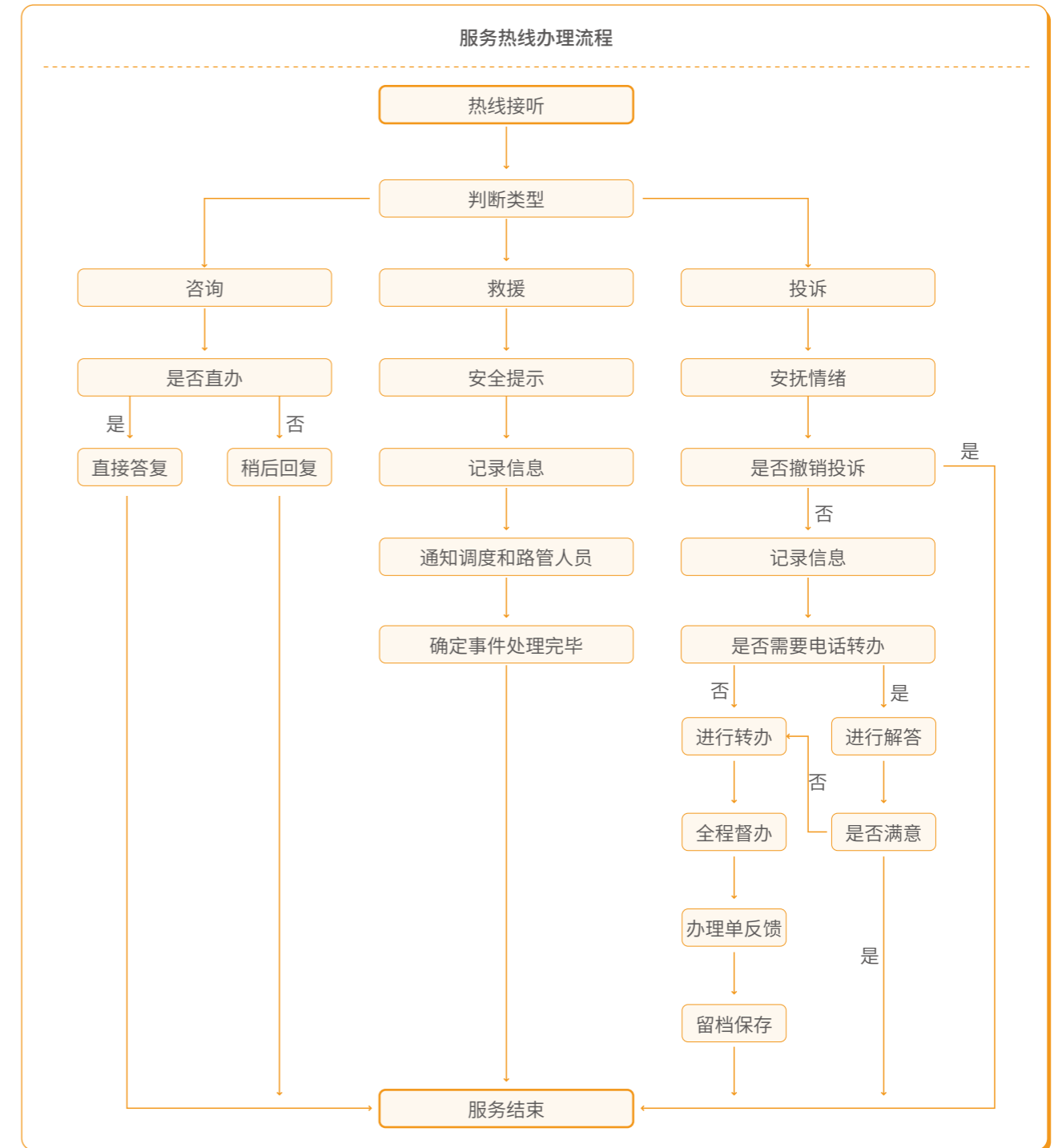
客户投诉相应流程

山东高速按照“统一管理、分类归口、分级处理、回访评价”的原则，结合工作实际制定《96659 服务热线管理办法》《投诉处理管理办法》，根据收听信息的类别分为：

投诉信息	信息服务员接到投诉信息时，详细询问投诉人姓名、联系方式、投诉内容等有关信息。
报案、求助信息	信息服务员接到报警信息时，详细询问报警人的位置、方向、报警原因等有关信息，及时通知路管或其他相关部门。
咨询信息	信息服务员接到咨询信息时，根据问询内容予以解答，对不能立即答复的留下问询人的姓名及联系方式，经查明后回复。



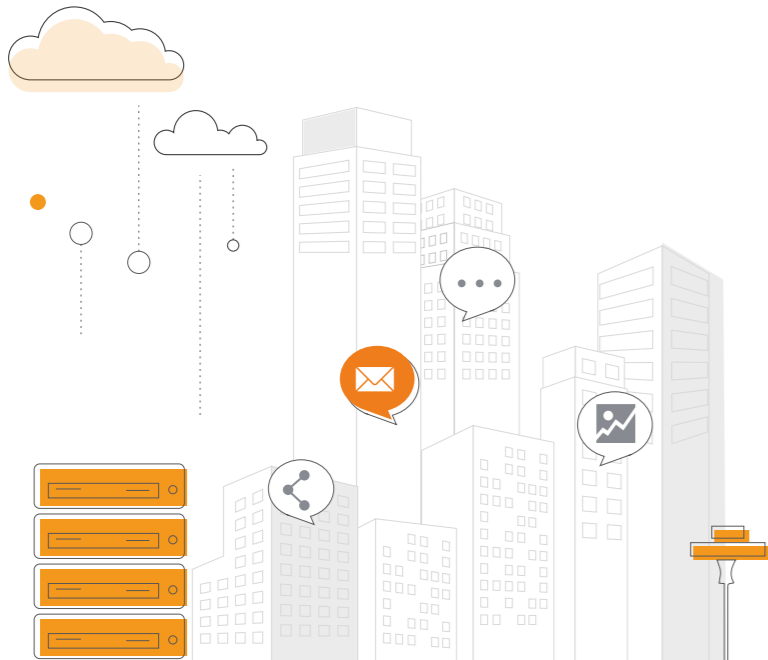
公司为充分发挥出行服务热线的咨询、救援、投诉职能，提升热线服务质量，建立规范的热线服务质量检查机制，提供优质出行信息服务，加强信息服务员管理，严格工作纪律，统一着装标准，保障良好工作状态，树立公司良好社会形象。



数字化提升

根据公司数字化转型整体工作部署,以实现“数智山高”为总体目标,为打造国内一流的基础设施投资建设运营服务商提供数字化支撑。

夯实数字 “新基建”底座	“云-网-边-端”一体的“新基建”底座
提升 “三个能力”	数字运营能力、数据服务能力、数字输出能力
建成 “四个高地”	关键核心技术创新高地、企业数字智力共享示范高地、数字生态培育高地、数字经济产业发展高地
建成 “一个示范工程”	济青高速数字化提升示范工程



案例1 “纸改电”工作部署

按照全国高速公路人工收费车道“纸改电”工作部署自2023年2月20日起,山东省高速公路收费站人工收费车道(含自助缴费车道)将陆续启用通行费电子发票。对已启用电子发票的收费站,人工收费车道(含自助缴费车道)将不再提供纸质发票,司乘人员可通过“山东省高速公路人工收费电子发票小程序”“票根小程序”或“畅和通APP”开具电子发票。

< 开具发票

鲁A11111 ¥177.57

02月08日 11:28-56 02月08日 14:08-39

山东济南东站 山东蓬莱站

企业 个人

抬头名称 山东XXXX科技有限公司 >

税号 123456789012345678

开户行名称

开户行账号

地址

电话

· 请确保抬头信息填写正确

接收方式

确认开票

案例2 信息集团 CRM 管理系统

为实现商机、客户管理数字化,信息集团引入了CRM管理系统。该系统涵盖了商机和客户的基础数据,以及商机的工作计划、协同任务、领导评论、操作日志等数据,为商机科学决策形成了数据支撑,且具有全流程可追溯性的特点。通用这一系统的应用,公司实现了商机与客户分析智能化,大幅提高了工作效率和决策水平。

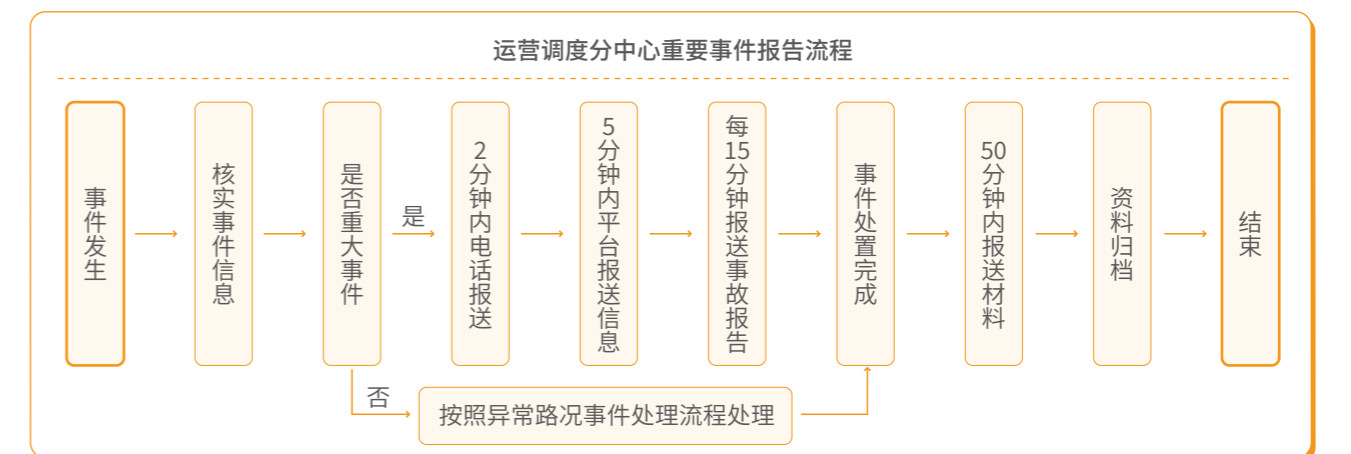


CRM 管理系统

出行服务应急管理

山东高速为保障在发生异常突发事件、出现重大交通事故等情况下,道路运营信息及时、准确地对内外发布,及时做好重要事件上报工作。2023年6月,山东高速发布《公众出行信息服务保障应急预案》。

公司成立由公司路桥运营工作分管领导为组长,运营事业部、各路桥运营单位主要负责人及分管负责人组成的应急处置管理工作领导小组,并成立公众出行信息服务应急协调保障小组和公众出行信息服务应急处置小组,在应急处置管理工作领导小组领导下承担具体应急处置工作。



客户服务培训

公司每年通过内部调查和外部聘请第三方调查结合的方式，对全部高速公路运输管理的权属单位以及服务区进行满意度调查，实现全覆盖。

根据运营事业部全年工作计划，各路桥运营单位制定本单位出行服务业务年度培训计划，每半年至少组织一次业务培训活动

专项培训	培训信息采集、报送、审核，系统平台操作，96659 热线培训等内容，培训结束后进行业务考试，汇总培训计划、培训课件、签到表、培训方案、培训照片、考试试题、成绩单、培训总结等资料。
模拟演练	通过桌面推演、线上演练、实地演练、联合演练等方式，专项提升道路拥堵、交通事故、恶劣天气等应对处置能力，汇总演练方案、演练计划、演练专题、签到表、演练照片、演练总结等资料。
技能比武	组织信息处置、96659 接听、投诉处理等专项或综合技能比武，汇总实施方案、计划表、人员名单、比武照片、比武总结等资料。

案例2 信息集团营销服务中心第二期业务培训

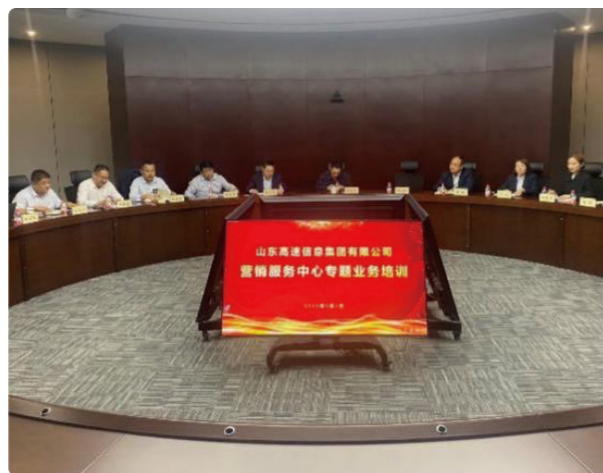
2023年10月8日，信息集团开展主题为济青中线零碳智慧高速技术的营销服务中心第二期业务培训。通过这次培训，全体员工深化了对业务的理解，有利于促进业务的顺利开展。



营销服务中心第二期业务培训

案例1 信息集团营销服务中心第一期业务培训

2023年5月4日，信息集团围绕新能源技术、智慧隧道与智能视频分析两大主题，开展了营销服务中心第一期业务培训，旨在提升全体员工的业务能力，促进市场开拓。



营销服务中心第一期业务培训

关键指标

客户投诉数量

3,655 次

客户投诉解决数量

3,655 件

客户服务热线接听数

550,263 次

客户服务热线满意度

99.77%

应对客户投诉响应考核次数

4 次

应对客户投诉响应考核通过率

91.28%

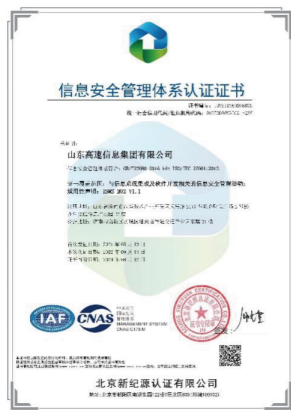
泄露客户信息事件

0 次

信息安全

信息安全体系与制度

山东高速积极秉持“积极利用、依法管理、科学发展、确保安全”方针。公司根据《网络安全法》《数据安全法》等法律法规，制定《网络与信息系统安全管理办法》。信息集团通过 ISO 27001 信息安全管理体系认证，并于 2023 年 5 月通过数据管理能力成熟度评估，达到稳健级（3 级）；11 月通过数据安全能力成熟度评估，达到二级水平。



ISO 27001 证书



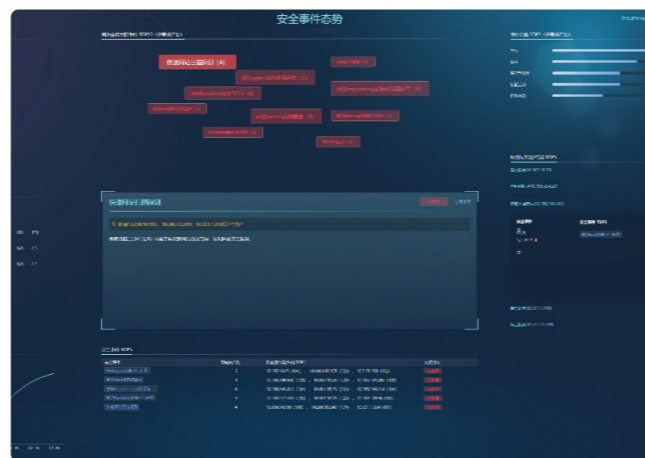
数据管理能力成熟度稳健级（3 级）



数据安全能力成熟度等级证书

信息安全建设

为夯实数字化转型基础，满足智慧高速建设的发展需要，山东高速建设了高速云数据中心，并根据业务需要及时进行扩容。高速云数据中心的建设为“数字穿透工程”“智慧大脑”“智慧高速”“一号公路”等重点建设项目提供了充足的算力资源，满足移动互联网、云计算、大数据、物联网等领域的创新应用需求，打通了交通行业“信息隧道”。扩容后的高速云数据中心共有有机柜 103 架，可提供 CPU 19,018 核，内存 51,104G，高效云盘 1,396T，对象存储 389T，SSD 高效云盘 116T。目前，高速云数据中心 CPU 分配率 53.71%，内存分配率 67.95%，云硬盘实际使用率 40.04%，SSD 实际使用率 4.9%。

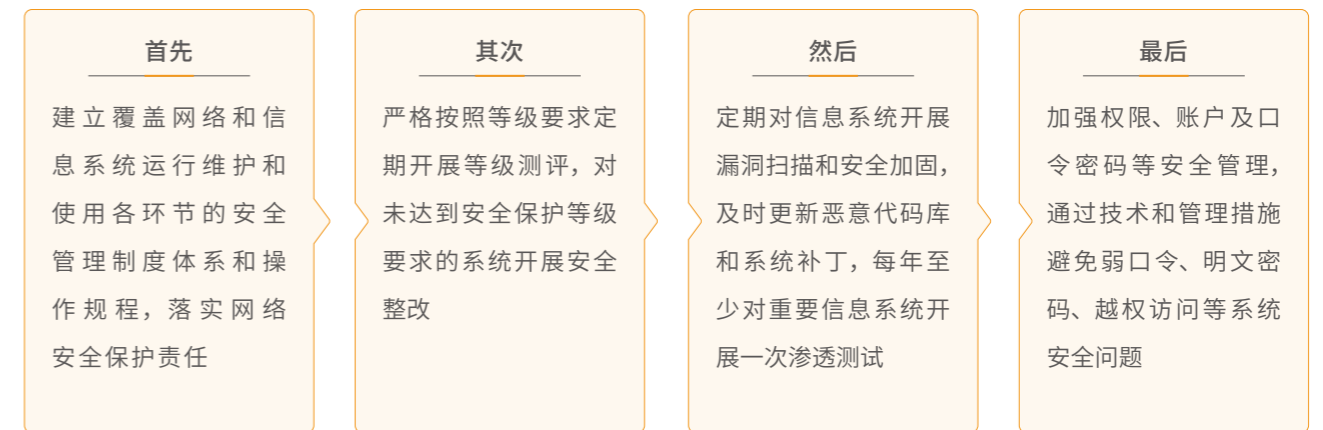


高速云数据中心安全事件态势大屏

2023 年，信息集团与山东维平信息安全测评技术有限公司（简称“维平公司”）开展合作，维平公司按照业务需要提供等保测评服务，同时在网络安全方面提供应急值守、漏洞扫描、渗透测试、网站安全监测等网络安全相关服务。

信息安全小组

公司成立网络安全和信息化领导小组，董事长、总经理担任领导小组组长。

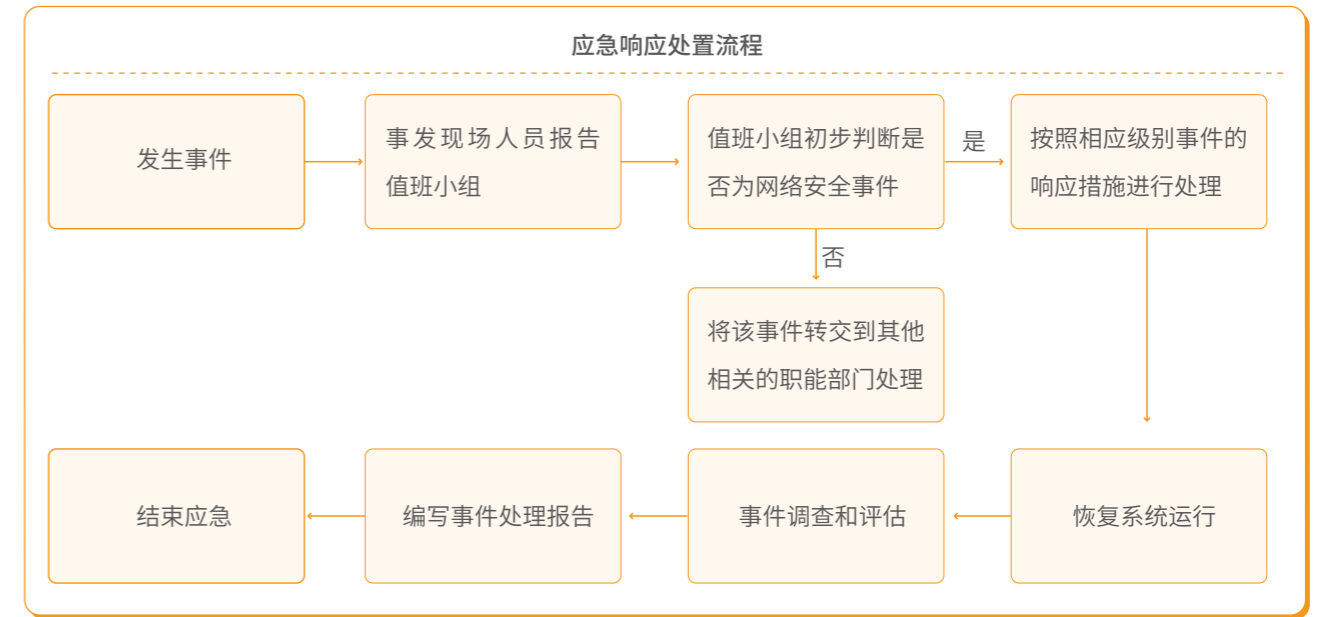


安全应急预案

2023年，信息集团制定了《网络安全应急预案》，将网络安全事件分为八大类、四个等级，并成立了网络安全工作领导小组，统筹负责网络安全事件应急处置工作，下设办公室，负责日常事务。以加强信息安全管理，防范、化解各类信息安全风险隐患，保障业务正常运行和数据安全。



等级	严重程度	颜色	判断标准
I级	特别重大	红色	发现新的网络与信息安全威胁，可能影响全局范围内的所有网络和重要信息系统，并有扩散到全局的可能性。 国家秘密信息、重要敏感信息和关键数据丢失或被窃取、篡改、假冒，对国家安全和社会稳定构成特别严重威胁。
II级	重大	橙色	发现新的网络与信息安全威胁，可能影响全局范围内的基础网络或 2 个以上重要信息系统的全部业务，有继续扩散的可能性。 国家秘密信息、重要敏感信息和关键数据丢失或被窃取、篡改、假冒，对国家安全和社会稳定构成严重威胁。
III级	较大	黄色	发现新的网络与信息安全威胁，可能影响全局范围内的 1-2 个基础网络或 1-2 个重要信息系统的全部业务，无扩散性。 国家秘密信息、重要敏感信息和关键数据丢失或被窃取、篡改、假冒，对国家安全和社会稳定构成较严重威胁。
IV级	一般	蓝色	发现新的网络与信息安全威胁，可能影响全局范围内的某一个基础运营商的部分网络或 1-2 个重要信息系统的部分业务，无扩散性。 国家秘密信息、重要敏感信息和关键数据丢失或被窃取、篡改、假冒，对国家安全和社会稳定构成一定威胁。



报告期内，公司通过培训宣讲活动、日常网络安全检查与硬件安全检查、春节期间网络安全保障和二十大期间网络安全重保等工作，持续提升信息安全防护能力，加强信息安全管理，为信息系统的安全运行打造扎实根基。

案例1 高速云数据中心消防应急演练

2023年5月9日，信息集团组织开展了消防安全应急演练。通过这次活动，提高了员工对应急突发事件的处置配合能力以及对消防器材的实际操作能力，为进一步做好数据安全保障打下了坚实的基础。



消防应急演练

案例2 信息集团网络安全宣传周

为宣扬网络安全理念、普及网络安全知识、推广网络安全技能，2023年9月11日—17日，信息集团开展了形式多样的网络安全宣传周活动，邀请了多位资深专家进行培训。通过这次活动，全体员工增强了对网络安全的重视程度与防范意识，提高了网络防护技能。



宣传手册

电梯内宣传视频

信息安全意识提升培训

用户数据保护

山东高速遵循“谁收集信息、谁负责保护”的原则，加强用户信息安全保障，建立“山东高速股份运营数据分级分类管理平台”，对重要性和敏感度不同的数据采取不同的数据保护策略，满足数据风险管理、合规性和安全性要求，提高了运营数据的安全水平。

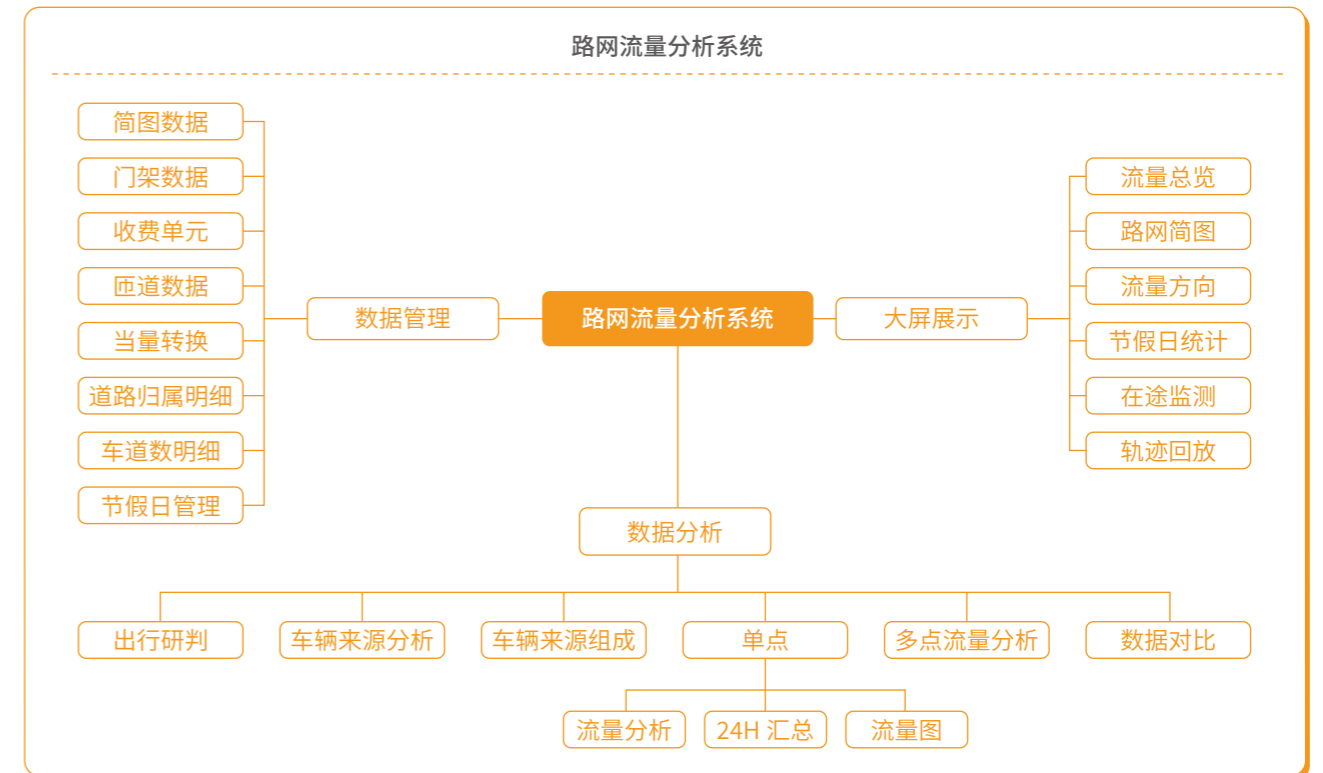
各单位、部门收集、使用个人信息时，采取以下措施：

- 应公开收集、使用规则，明示收集、使用信息的目的、方式和范围，并经被收集者同意。
- 不得收集与提供的服务无关的个人信息，不得违反法律、行政法规规定和双方约定收集、使用、处理其存储的个人信息。
- 应采取必要措施，防止信息泄露、毁损、丢失。在发生或者可能发生信息泄露、毁损、丢失的情况时，应立即采取补救措施，按照规定及时告知用户并向公司报告。

路网流量

山东高速为获取高速公路的机动车流量、车型、车速等数据，基于分布式多节点数据库，实现历史数据和实时数据的深入挖掘、聚合和可视化，对路网车流量、流向进行深度探测、精确定位设备异常数据，从链路和业务两个层次全方位监查路网状态，发现异常流量、保障路网运行安全。

公司流量分析系统主要分为三个部分：基础数据的管理模块、数据的可视化展示模块、数据分析模块。



关键指标

信息安全 与隐私保护培训	培训参与 人数	数据安全 总投入	发生信息安全与 隐私保护违规事件
6次	3,485人	186.14万元	0次

供应链管理

山东高速在供应链管理方面遵循公开、公平、公正和诚实信用的原则,制定《招标采购管理办法》《非招标方式采购管理办法》等供应商管理制度。公司招标采购领导小组(阳光采购领导小组)是公司招标工作最高领导、决策机构,公司董事长任组长。

供应商审核

公司在项目批准后,发布采购公告,公示供应商资格要求(包括资质要求、业绩要求、信誉要求、人员要求等),评审小组对响应文件进行初步评审,对于不符合要求的供应商否决其报价资格。

供应商评估

公司对供应商开展分级落实考核工作,采取日常考核和年度考核等方式进行,考核结果纳入年度考核体系。由采购人负责项目评审的组织工作。分级落实考核工作,采取日常考核和年度考核等方式进行,考核结果纳入年度考核体系。

供应商ESG管理

针对工程施工类项目的招标采购过程,公司在招标文件中提出了具体的要求,以确保供货商在安全、质量、环保等方面的表现。这些要求包括对民工工资(劳务费)的日常监督、安全生产管理方面的规章制度、安全检查程序及施工安全管理要求,以及监理人有关安全工作的指示。在环境保护方面,承包方必须严格遵守国家环境保护相关法律法规和相关行业标准,对降低施工噪声、抑制扬尘、避免污染水体等方面做出明确的规定。

责任采购

山东高速规定采购活动从业单位及人员,应遵守有关法律法规和公司及本单位规章制度,遵守纪律,廉洁自律、认真履行职责,不得失职渎职、滥用职权、徇私舞弊,不得以任何方式非法干涉采购活动。供应商应当签署廉洁协议,并要求供应商在响应文件中提供近三年供应商单位、法定代表人和响应文件中拟委派的主要管理人员没有行贿犯罪行为的承诺书,评审小组签订回避确认书。

案例

信息集团开展廉洁采购培训

信息集团坚持廉洁采购,要求供应商签署廉政合同,强化采购活动的全程监督与检查,确保采购活动的合规性和透明度,并通过开展廉洁教育和培训等活动措施,提高全体员工的廉洁意识和职业道德水平,为公司的稳健发展奠定坚实基础。



关键指标

2022年供应商总数	2022年山东省内供应商	2022年中国大陆除山东省供应商
619家	434家	185家
2023年供应商总数	2023年山东省内供应商	2023年中国大陆除山东省供应商
3,636家	2,947家	689家

关爱员工 共同进步塑未来

人尽其才,量才为用。

—山东高速人才理念

劳动关系	87
职业发展	92
福利关爱	95



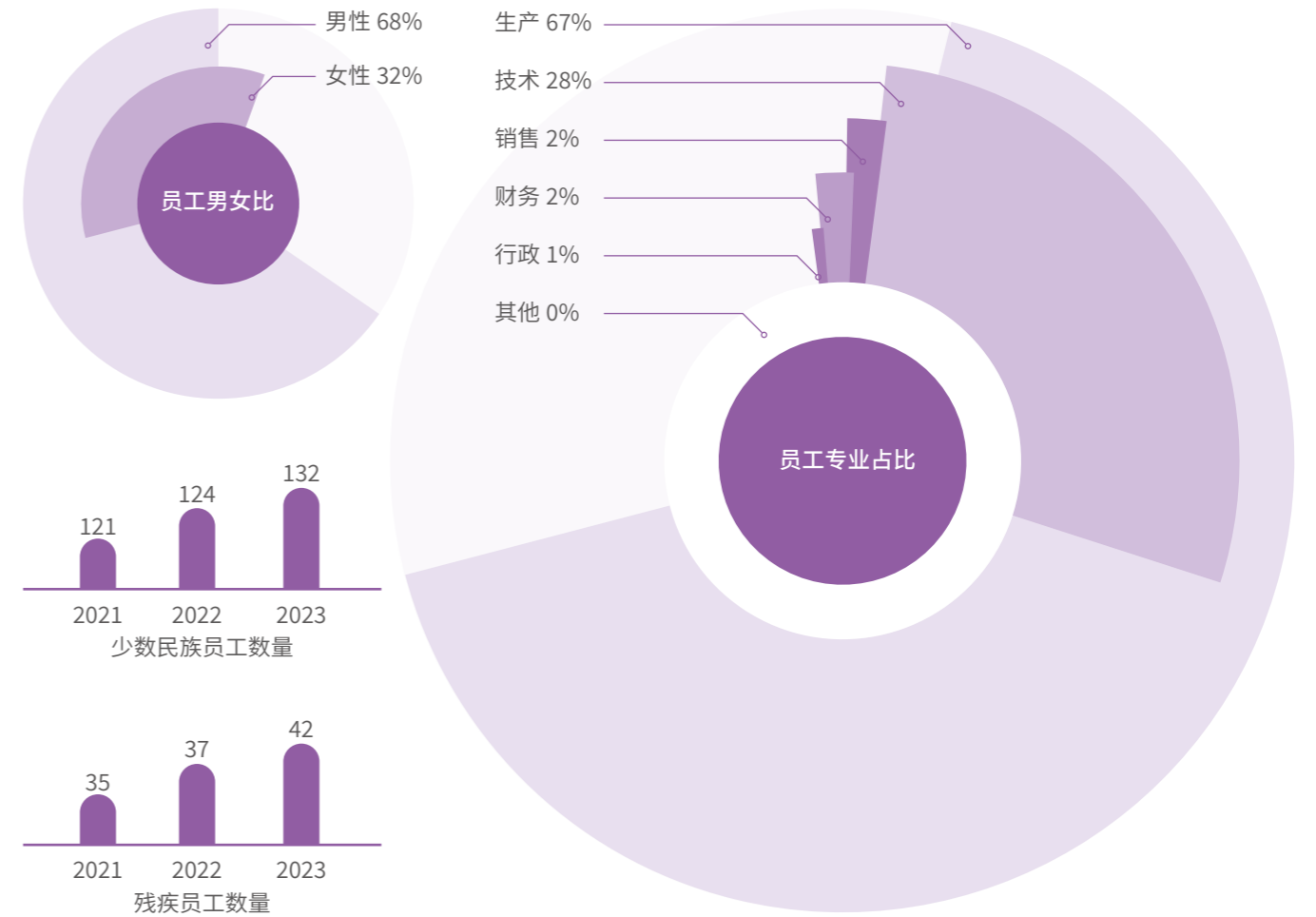
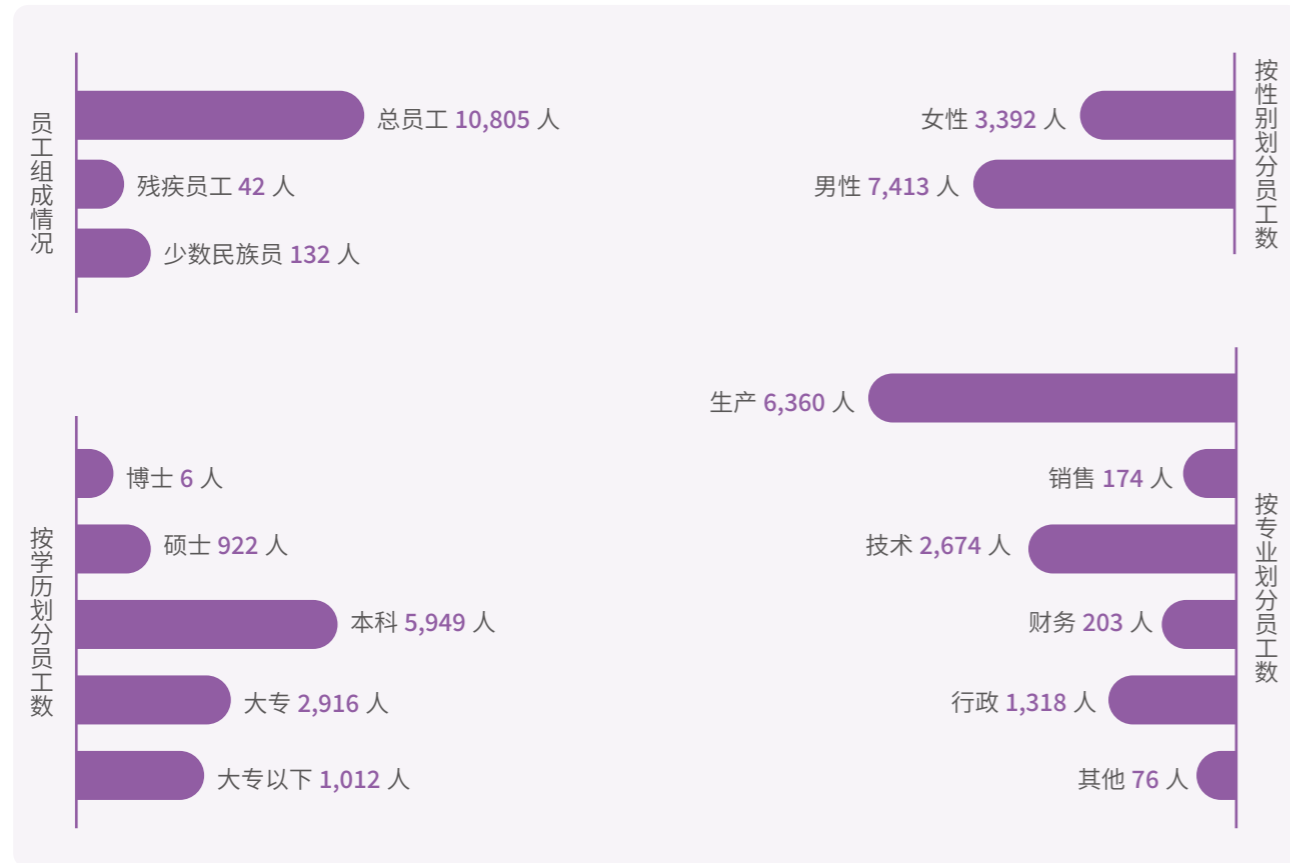
劳动关系

员工招聘与就业

山东高速严格遵守《劳动法》《劳动合同法》等法律法规，维护劳动者合法权益，制定了《员工招聘管理办法》《劳动关系管理规定》等内部制度，坚持男女平等、同工同酬、非歧视的劳动用工准则，构建员工权益保障体系，为企业可持续发展筑牢人才基础。

公司遵循定岗定编规定，按照“公开、平等、竞争、择优”的原则，采取校园招聘、社会招聘等形式，择优聘用。在招聘及雇佣的过程中严格筛查员工个人身份信息，落实全员劳动合同制管理要求，从源头杜绝童工、强制劳工等非法雇佣行为的发生。

2023年，公司劳动合同签订率 100%，社会保险覆盖率 100%。



员工薪酬与福利

为规范公司薪酬管理，完善公司内部激励和约束机制，提高公司核心竞争力，全面、真实评估员工工作绩效，确保公司发展战略目标在具体工作中有效分解与充分落实，达到工作过程和绩效管理全周期充分融合，工作效率与工作有效性不断提升的目标，公司制定了员工与公司效益同向联动、能增能减的《员工薪酬管理制度》《员工考核办法》，并遵循“以岗定薪、岗变薪变、同岗同酬、效率优先、兼顾公平、考核兑现、多劳多得”的原则。

员工绩效考核指标体系由关键绩效指标（KPI）和一般考核指标（CPI）构成，采取以定量分析为基础，定性分析为辅助，定量分析与定性分析相互补充，形成员工绩效考核的综合结论。

员工考核

日常考核	以季度考核为主，可细化为月度考核，重点考核岗位职责履行和工作任务完成情况
年度考核	各季度（月度）考核的综合反映，可以日常考核平均成绩作为年度考核成绩，或以日常考核成绩为基础，与年度重点工作任务、部门业绩等相挂钩作为年度考核成绩

考核结果按成绩划分为 A、B、C、D 四个等级，根据公司制定的《员工薪酬管理制度》运用于绩效工资发放、职级（职档）的调整、优秀人才的选拔和劳动合同的续签、终止与解除，同时也作为员工先进评比的条件。

股权激励

2020年8月10日	完成股票期权首次授予登记，股票期权首次授予登记数量 4,320 万份，授予登记人数 206 人
2021年5月31日	完成股票期权预留股份授予登记，股票期权预留授予登记数量 466.37 万份，预留授予登记人数 34 人
2022年8月2日	完成首次授予人员第一次行权，上市流通总数为 1,604.66 万股，行权人员合计 195 人
2023年7月12日	完成首次授予第二个行权期及预留授予第一个行权期行权，上市流通总数为 1,318.52 万股（首次授予 1,139.98 万股、预留授予 178.54 万股），行权人员合计 222 人（首次授予 189 人、预留授予 33 人）

公司在严格落实国家法定福利的基础上，切实推进自主福利政策，其中包括企业年金、补充医疗保险、在职培训、健康检查、伙食补贴、取暖费、托儿费等，进一步丰富了员工福利体系。

公司制定并实施了《考勤与休假管理规定》，并且对于因工作需要产生的加班，我们会在本年度内安排同等时间的换休，以保证员工的工作与生活平衡。此外，员工除享有国家法定节假日外，我们还提供婚假、丧假、年假、春节探亲假等各类带薪假期，以便员工更好地处理个人事务和享受生活。

员工薪酬构成

固定工资	与员工的岗位、岗位价值、业务能力、工作年限以及为国家和企业的服务贡献挂钩。
浮动工资	与公司经营情况以及员工个人的绩效考核情况挂钩。



员工满意度调查

山东高速每年通过多种途径开展员工满意度调查，以全面了解员工诉求，积极回应员工的意见与建议。公司通过巡查、专项检查等方式与员工进行面谈，了解员工工作满意程度，对其提出的问题进行详细记录，形成问题清单并提出解决措施。同时，也会开展青年员工座谈会等座谈会形式倾听员工提出的意见建议，并进行处理。

关键绩效

2023年，公司员工满意度 100%，调查参与率 100%。

民主管理

山东高速一直致力于打造一个开放透明的工作环境，为员工提供畅通有效合理的沟通渠道，保障员工对公司经营管理的知情权和参与权。我们建立了工会组织，维护广大职工的合法权益，并定期召开职工代表大会，倾听职工代表对公司发展的意见和建议，积极推行民主管理。我们的目标是让每位员工都能够在公平公正的环境下发挥自己的才能，实现个人价值的最大化。

公司重视来自员工的意见与反馈，畅通员工申诉与意见反馈渠道，积极倾听员工声音，维护员工的合法权益。员工对于薪酬及绩效考核结果存在异议时，可在公示期内向本单位人力资源部门提出申诉。公司相关部门将员工申诉进行调查并提出调查意见，形成调查报告。如果申诉属实，对该员工可进行重新考核或重新修订考核结果，并对相关责任人提出处理意见。若对处理结果仍不满意，员工可再次提出申诉，公司将保障员工诉求得以解决。



职业发展

山东高速充分考虑员工个人的职业发展诉求与意愿，提供丰富多样的培训资源和岗位机会，不断提高员工整体素质，充分释放公司发展活力，为公司的长远发展奠定坚实的人才基础。

员工培训管理体系

山东高速坚持“人尽其才，量才为用”的人才理念，高度重视员工培养，持续激活员工活力，为不同岗位、不同级别的员工提供全方位的职业培训与引导，公司制定并完善《员工培训管理办法》，帮助员工不断学习进步，实现个人与公司发展的相统一。

公司人力资源部是员工培训工作的归口管理部门，负责搭建公司培训体系，涵盖内部培训、外部培训、新员工入职培训和特殊工种人员培训等四大基础类别，培训内容涉及企业文化、公司管理规章制度、工作规范要求、岗位职责、专业技术知识等。公司培训以“业务大培训、知识大学习、能力大提升”为载体，按照“实际、实用、实效”和“干什么、练什么，缺什么、补什么”的原则，通过集中培训、业务比武、线上学习、通关考试等多样化的形式，引导和帮助员工丰富专业知识、提升专业能力、锤炼专业作风、培养专业精神。在实践中培养和发现一批“业务骨干”“岗位能手”，壮大专业化人才队伍。本年度，公司员工培训覆盖率达到 100%。

案例

公司召开三届六次职工（工会会员）代表大会

2023年1月30日，公司召开三届六次职工（工会会员）代表大会、2023年工作会暨安全生产工作会，回顾总结2022年工作，安排部署2023年任务。会上，董事长总结回顾了过去一年公司发展取得的显著成就，并就公司2023年工作作出部署，总经理代表经营班子作2022年度工作报告，党委副书记传达了集团公司一届四次职工（工会会员）代表大会暨2023年度工作会议精神，纪委书记宣读了双代会决议，副总经理宣读了相关表彰决定。



职工（工会会员）代表大会

关键绩效

2023年，公司共开展员工培训	接受培训总人数	培训总时长达到
2,633 场次	10,805 人	822,436 小时
人均培训	培训总投入	
76.12 小时	1,000.03 万元	

案例1 开展新员工入职培训

为帮助 2023 年新入职校园招聘员工明确公司战略、融入企业文化，加快完成角色转换，8 月 9 日至 11 日，公司组织开展新员工入职培训，各子公司及运管中心共 32 名新员工参加了培训活动。培训期间，公司邀请了相关行业的专家，为新员工讲授了破解快乐入职密码、别让沟通成为你的短板、创新思维和创新管理等系列课程；公司董秘处、投资管理部、人力资源部讲授了公司企业文化、“十四五”发展规划、人力资源制度等内容。



新员工入职培训

案例2 开展后勤业务培训

为进一步改进机关工作作风、提升行政后勤服务质量，2023 年 9 月，公司举办行政后勤业务大培训、大练兵、大比武现场会。公司董事会秘书、办公室及 32 家权属单位综合管理部门负责人、车辆管理员、驾驶员、炊事员代表参加活动。现场会设置制度考试及驾驶员、炊事员两个业务比武环节。并邀请资深专家围绕车辆安全、食品安全和燃气安全为主题开展了培训。通过此次培训，进一步提升了参会人员的业务能力水平与工作积极性。



行政后勤业务培训

人才发展目标及规划

山东高速结合业务需求，系统地分析和掌握公司人力资源现状，以确定人才需求，并逐步建立人才供需评估的长效机制。

人才发展目标及规划

建立人才大数据系统	整合各单位人才数据，建立统一完整的人员信息数据库和便捷高效的分类查询渠道，提高人才管理的信息化、精细化和高效化，保证公司人才决策的科学性、准确性。
实行人才需求动态分析	由各单位结合业务发展实际和中长期规划，定期向公司提出相关人才的需求计划和具体要求。
进行人才分类评估	对不同层次和类别的人才，实行人才需求的分类评估，并作出合理应对。
加强后备人才队伍建设	建立常态化的后备人才选拔工作机制，始终掌握一定数量的后备人员。



培训评估与考核机制

为保证培训效果，山东高速设立并完善培训评估与考核机制。一方面，公司人力资源部在年度经营绩效考核中会将年度培训事项作为考核内容进行考虑，另一方面，公司要求各单位、各部室在培训活动结束后回顾活动总体开展情况，全面总结活动的做法、经验及成效，认真梳理与分析活动开展中所存在的不足及问题，形成培训活动工作总结。公司人力资源部根据活动总结情况，提出改进建议。

此外，公司本着公平、公正、公开、客观的原则对各级内训师进行选拔，为公司培训活动提供优秀的师资资源，赋能员工职业发展。



职业晋升与发展

为进一步加强公司岗位规范化管理，建立科学、统一的岗位管理体系，为员工提供多通道的职业发展路径，公司制定了《岗位管理办法》《员工发展通道及内部岗位调整》等内部制度，设立了管理、技术、技能三种岗位序列，为不同类型、不同特长的员工提供平等晋升的机会。

公司的职级体系包含 18 个职级，26 个职档，设置有明确的任职资格标准与晋升途径，形成系统清晰、操作规范的制度框架。同时，公司持续深化职业发展双通道建设，确保员工有充足的发展空间和发展机会，最大化发挥各类人才的专业特长。此外，公司通过在所属省内各路桥运营单位组织开展技能人才自主评价工作，进一步优化了员工职业晋升通道。

关键绩效

2023 年，公司通过内部调动或内部应聘的方式补充的职位数占比

14.68%

员工内部调动的人数共

234人

员工内部调动的比例为

2.17%

福利关爱

职工之家

山东高速为了增强基层员工的认同感、归属感和幸福感，切实感受到“家”的温暖，营造和谐融洽、向上的良好氛围，工会积极组织各单位开展“职工之家”建设活动。这项活动发挥了工会组织凝心聚力、服务职工的作用，为广大职工构建了温暖的家园。通过这样的活动，不仅让员工感受到了家的温暖，也增强了员工的凝聚力和归属感。



德州收费站职工之家

莱西收费站建好职工“小家”为“大家”

员工关怀

公司高度重视女性员工的权益保护，严格遵循《妇女权益保障法》等法律法规的要求，加强对女性员工在孕期、产期、哺乳期等阶段的保护及休假，除法定福利外，公司还为女性员工在生育和休假等方面提供福利，并每年至少开展一次以妇女节为主题的活动，为女性员工的生活和工作提供便利。同时，公司重视员工工作与生活的平衡，积极举办各类文化活动和体育赛事，丰富员工的业余生活，促进员工身心健康，提升员工凝聚力和团队认同感。通过营造团结和谐的工作氛围，增强员工归属感。

女性权益保护

管理人员中女性人数比例

17.62%

享受产假反岗率

100%

享受育儿假员工返岗率

100%

享受育儿假员工人数

503人

技术人员中女性占比

29.15%

享受产假人数

227人

案例1

“团结杯”篮球赛

报告期内，由山东高速集团主办的“团结杯”职工篮球赛圆满落幕。比赛期间，公司京沪济南运管中心组成的志愿者服务团队为各参赛单位提供全方位赛事服务，全力做好赛事保障工作，赢得裁判组和各参赛单位的一致好评。本次篮球赛不仅丰富了职工的文体生活，也促进了职工之间的团结协作精神，展现了公司积极向上、团结协作的企业精神。



案例3

冬日送温暖活动

为积极践行党的二十大精神，充分发挥工会组织的桥梁纽带作用，在新春佳节来临之际，采取多种形式开展“冬送温暖·情暖高速”慰问活动，将温暖送到公司各个一线职工和困难职工，当好职工的“娘家人”，做好基层的“暖心事”。此次慰问活动体现了公司关心职工、关爱职工的人文关怀，让职工感受到了公司的温暖和关怀，增强了职工的凝聚力和向心力。

潍莱运管中心到各基层站点发放了牛奶、八宝粥、保温饭盒等慰问品，为广大职工送去了春节祝福，同时重点走访慰问了4名生病住院、家庭困难职工。



案例2

趣味运动会

2023年8月4日，京沪济南运管中心工会举办“绽放激情·燃动济莱”趣味运动会。本次趣味运动会设置了“跳绳”“踢毽子”“托球跑”“转呼啦圈”“平板撑”五个比赛项目，既考验个人体育竞技水平，又考验团队协作能力。在活动现场，大家遵循着“友谊第一，比赛第二”的原则，展示了职工们团结协作、勇攀高峰的精神风貌。此次运动会的举办不仅丰富了职工的业余生活，还激励了职工迎难而上、不服输的韧劲，为后续的工作奠定良好的精神基础。



案例4

迎新春活动

为充分展现新生活、新风尚、新面貌等时代气息，形成健康向上、文明和谐的节日文化氛围。通过工会组织文明欢庆的迎春活动，鼓励广大职工自愿参与，在活动中陶冶情操，在游戏中获取快乐，同时也在合作中培养团队精神和协作能力。



回馈社会 践行公益传大爱

快乐同乘, 合力奋进。

——山东高速团队理念



地方发展

助力本地发展

山东高速持续加强乡村振兴投入，在报告期内，公司积极投身乡村基础设施建设，帮助乡村完善生活设施、产业设施，以产业扶贫、就业扶贫、教育扶贫等多种方式，切实促进乡村经济增产增收。

案例1 建设钢结构车间

在2023年，公司在当地政府积极沟通协调下，联合其他省派第一书记，共同出资165万元投资于菏泽中鼎再生资源回收有限公司的钢结构车间，该车间面积为2,600平米，旨在帮助企业实现增产扩能。此举将为村庄带来每年13.2万元的村集体稳定分红收益，进一步促进扶贫帮困工作的开展。



案例2 投资基本设施

为了推进乡村振兴和农村经济发展，公司投资25万元在贾寨村基本农田内新建了10眼机井，架设了24根电杆，铺设了4000米的电缆，还配备了10台刷卡就能抽水的配电柜及深潜泵，解决了700余亩基本农田的灌溉问题。这些措施为确保粮食丰产丰收打下了良好的水利基础设施，为乡村振兴和农村经济发展做出了积极的贡献。



公益事业

作为负责任的企业公民，山东高速关注民生福祉，报告期内，公司在社会公益方面积极作为。公司通过组织志愿者服务、慰问村民等活动，鼓励员工在节假日期间参与，培养员工社会公益意识，彰显公司社会责任感。

关键绩效



2023年，公司每股社会贡献值

1.84元

案例1 高速公路志愿活动

报告期内，面对劳动节期间车流量的剧增，济莱高速组织了一支沿线各站青年志愿服务队。为提升司乘朋友节日出行体验，收费站青年志愿服务队在收费广场设置“便民服务”驿站，设立“三箱一桶”（医药箱、工具箱、意见箱、保温水桶），24小时爱心提供矿泉水、热水、药品、修车工具、湿巾等物品，免费安装ETC设备。设置“纸改电”发票咨询服务点，一对一指导驾乘人员快速开具电子发票；向驾乘人员推广“畅和通”APP，普及宣传“畅和通”APP的出行导航、发布货源、一键救援、通行码（封路也能上高速）等功能，并通过情报板、微信公众号等做好五一出行攻略宣传，为社会大众畅安行驶高速公路提供快捷帮助，展现担当有为的新时代高速青年形象。

节日期间，共开展上路巡查126次，巡查里程6,080公里，清障救援48台次，全力保障社会公众安全出行。



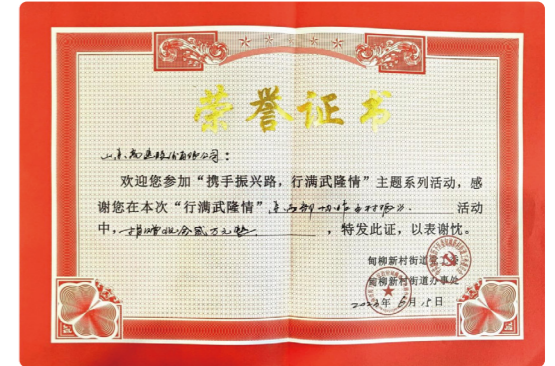
案例2 慰问帮扶活动

公司春节前慰问贾寨村全体党员及困难群众并向儿童及困难群众发放慰问品和防疫物资，与贾寨村民探讨蔬菜病虫害防治，到村民家走访了解村情民意。



案例3 “携手振兴路，行满武隆情”活动

公司积极响应“携手振兴路，行满武隆情”主题系列活动，向重庆市武隆区乡村振兴基金会捐赠 2 万元。此举旨在支持武隆困难地区和困难群众改善生产、生活、健康条件，提高他们的素质和能力，实现共同富裕，达到小康生活并实现持续发展。同时，我们还荣幸地获得了东西部协作乡村振兴活动荣誉证书，以表彰我们在乡村振兴方面所做出的贡献。



案例4 “情暖夕阳”助老项目

为进一步健全养老服务体系，加强城乡困难老人的救助和帮扶，公司积极响应山东省慈善总会于 2022 年起设立“情暖夕阳”助老项目，每年捐赠 100 万元，连续实施 4 年，共计捐赠 400 万元。该项目将为黄河流域和 20 个乡村振兴重点扶持县共 39 个市县（区）的经济困难失能老年人提供帮助，受助人群约有 4.7 万人。捐赠资金将用于向失能老年人提供照料服务、资助困难失能老人入住养老机构以及提供其他方面的救助和帮扶。

案例5 “慈心一日捐”

2023 年，山东省慈善总会组织了“慈心一日捐”活动，为助困、助医、助学、助老、助残等慈善项目筹集善款。山东高速积极响应号召，发动员工进行捐款，员工们纷纷踊跃参与，以实际行动发扬中华民族乐于助人的传统美德，累计捐款 41.64 万元。

附录

指标索引

一级标题	二级标题	《全球可持续发展报告标准》 (GRI Standards)	《中国企业社会责任报告指南 (CASS-ESG 5.0)》
关于本报告		102-46/102-50/102-52/102-53/102-54	P1.1/P1.2/P1.3/G3.7
董事长致辞		102-14	/
走进山东高速	公司简介	102-1/102-3/102-6/102-7	P4.1/P4.4
	业务领域	102-2	P4.3
	发展历程	/	/
	企业文化	/	P4.2
	荣誉成就	/	/
ESG 管理	ESG 治理体系	102-29	P2.1/P2.2/P3.1/G2.1/G2.2/G2.3/G3.1/G3.2/G3.3/G3.11
	可持续发展目标	/	/
	利益相关方沟通	102-40/102-44	G3.6
	实质性议题分析	102-47	G3.5
响应双碳目标, 建设低碳公路		/	/
治理为先, 合规运营促发展	公司治理	102-15/102-18/102-22	G1.1/G1.2/G1.3/G1.4/G1.10
	党建引领	/	/
	商业道德	102-16/205-2	G1.5/G1.6/G1.7
绿水青山, 守护生态绘底色	环境保护	/	E1.1/E1.2/E1.3/E1.4/E2.14
	资源利用	302-1/302-4/302-5	E2.2/E2.4/E2.9/E2.10/E2.12
	三废管理	303-1/303-2/303-4	E3.1/E3.2/E3.5/E3.6/E3.8
创新驱动,	创新研发	/	V2.1/V2.2/V2.3/V2.4
	产品质量	/	S4.1/S4.2
安全生产保质量	安全生产	/	S3.1/S3.2/S3.4/S3.5/S3.6/S3.7/S3.8/S3.9

一级标题	二级标题	《全球可持续发展报告标准》 (GRI Standards)	《中国企业社会责任报告指南 (CASS-ESG 5.0)》
服务客户, 互惠互利共前行	客户权益	/	S4.5/S4.7/S4.8
	信息安全	/	S5.6
	供应链管理	102-9	S5.2
关爱员工, 共同进步促未来	劳动关系	102-8/405-1	S1.1/S1.2/S1.3/S1.4/S1.5/S1.6/S1.7/S1.8/S1.9
	职业发展	404-1	S2.1/S2.2/S2.3/S2.4
	福利关爱	401-2	S1.10
回馈社会, 践行公益传大爱	地方发展	203-1	V1.2/V3.1/V3.3
	公益事业	/	V3.4/V3.6/V3.7
附录	指标索引	102-55	A4
	反馈意见表	/	A5

反馈意见表

尊敬的读者:

非常感谢您阅读本报告。我们非常重视并期望聆听您对本报告的反馈意见。您的意见和建议, 是我们持续提高企业 ESG 信息披露水平、推进企业 ESG 管理和实践的重要依据。我们欢迎并由衷感谢您提出宝贵意见!

- | | |
|-----------------------------------------------------------------------------------------------------------------------------------------------------------------------|--------------------------------------------------------------------------------------------------------------------------------------------------------------------------|
| 1. 您对我们履行 ESG 的总体评价是:
<input type="checkbox"/> 非常好 <input type="checkbox"/> 好 <input type="checkbox"/> 一般 <input type="checkbox"/> 较差 <input type="checkbox"/> 差 | 5. 您认为我们在环境、安全和职业健康方面做得如何?
<input type="checkbox"/> 非常好 <input type="checkbox"/> 好 <input type="checkbox"/> 一般 <input type="checkbox"/> 较差 <input type="checkbox"/> 差 |
| 2. 您对本报告的总体评价是:
<input type="checkbox"/> 非常好 <input type="checkbox"/> 好 <input type="checkbox"/> 一般 <input type="checkbox"/> 较差 <input type="checkbox"/> 差 | 6. 您认为我们在员工责任方面做得如何
<input type="checkbox"/> 非常好 <input type="checkbox"/> 好 <input type="checkbox"/> 一般 <input type="checkbox"/> 较差 <input type="checkbox"/> 差 |
| 3. 您认为我们在利益相关方沟通方面做得如何?
<input type="checkbox"/> 非常好 <input type="checkbox"/> 好 <input type="checkbox"/> 一般 <input type="checkbox"/> 较差 <input type="checkbox"/> 差 | 7. 您认为我们在 ESG 方面做得如何?
<input type="checkbox"/> 非常好 <input type="checkbox"/> 好 <input type="checkbox"/> 一般 <input type="checkbox"/> 较差 <input type="checkbox"/> 差 |
| 4. 您认为我们在产品责任方面做得如何?
<input type="checkbox"/> 非常好 <input type="checkbox"/> 好 <input type="checkbox"/> 一般 <input type="checkbox"/> 较差 <input type="checkbox"/> 差 | 8. 您对我们履行 ESG 及本报告有何意见和建议? |