

“包”纳万物 “装”点未来

上海宝钢包装股份有限公司

2023 年环境、社会及治理（ESG）报告



二〇二四年四月

目录

关于本报告	1
走进宝钢包装	3
（一）公司概况.....	3
（二）组织架构.....	4
（三）企业文化.....	5
（四）产业布局.....	5
（五）荣誉与肯定.....	7
责任专题一：塑造绿色价值，擦亮产品生态“底色”	12
（一）打造绿色产品.....	12
（二）建设绿色工厂	12
（三）绿色平台赋能绿色发展.....	14
责任专题二：打造“数智化大脑”，推动发展迈入“快车道”	18
（一）推进智慧运营.....	18
（二）发展智慧制造.....	18
（三）构建智慧生态.....	20
责任专题三：深耕“一带一路”，助力企业谱写“新篇章”	21
（一）带动属地发展.....	21
（二）树立诚信品牌.....	22
（三）促进文化繁荣.....	23
（四）推进国际传播.....	24
创新变革，追求更高质量的品质	26
（一） 坚持创新驱动.....	26
（二）深化国企改革.....	28
（三） 提供优质品质.....	29
绿色发展，献礼更高质量的生态	33
（一）完善绿色管理.....	33
（二）践行绿色运营.....	33
（三）培育绿色文化.....	42

和合共享，奔赴更高质量的共赢	45
(一) 关心关爱员工.....	45
(二) 协同行业发展.....	52
(三) 夯实安全生产.....	54
(四) 共建和谐社区.....	58
(五) 助力乡村振兴.....	59
诚信经营，浇筑更高质量的治理	61
(一) 完善公司治理.....	61
(二) 稳健合规运营.....	62
(三) 坚持反腐倡廉.....	64
(四) ESG 管理	67
未来展望	71
附录	72
(一) 指标索引.....	72
(二) 关键绩效.....	74
(三) 意见反馈.....	79

关于本报告

报告体系

本报告为年度报告，是上海宝钢包装股份有限公司向社会公开发布的第二份环境、社会及治理（ESG）报告。

称谓说明

为便于表达，本报告中提及的“中国宝武”“宝武”“宝武集团”为“中国宝武钢铁集团有限公司”，“宝钢包装”“公司”“我们”等均指代“上海宝钢包装股份有限公司”。

报告范围

除特殊说明外，本报告主要描述 2023 年 1 月 1 日至 2023 年 12 月 31 日期间，上海宝钢包装股份有限公司总部及子公司在经济、环境和社会等方面的亮点实践及绩效表现。除特殊说明外，报告中涉及的货币均为人民币。

编制依据

全球报告倡议组织《可持续发展报告标准（GRI Standards）》

联合国可持续发展目标（SDGs）

国务院国有资产监督管理委员会《关于国有企业更好履行社会责任的指导意见》

中国社会科学院《中国企业社会责任报告指南（CASS-ESG5.0）》

上海证券交易所《上海证券交易所上市公司自律监管指引第 1 号——规范运作》

《中国宝武社会责任工作管理制度（2022 版）》

《中国宝武社会责任指标体系（2023 版）》

编制流程

利益相关方关注点调查—报告策划—框架构建—编制培训—素材收集—报告编制—部门审核—报告设计—意见征求—报告修订—管理层评审—董事会审核—定稿发布

质量保证

本报告披露的信息和数据来源于企业统计报告和正式文件，并通过相关部门审核。公司承诺本报告不存在任何虚假记载或误导性陈述，并对内容真实性、准

确性和完整性负责。

发布形式

本报告以印刷品、电子文档形式发布，为减少印刷对环境产生的影响，我们倡导读者尽可能下载阅读电子文件。

本报告印刷采用环保纸。为节约用纸，我们尽量控制篇幅，如果您想了解更多信息，可通过浏览公司官方网站、微信公众号或年度报告获得补充。

联系方式

- 公司地址：上海市宝山区罗东路 1818 号
- 邮政编码：200949
- 联系电话：+86 21-56766888
- 公司传真：+86 21-56766338
- 公司网址：www.baosteelpackaging.com

走进宝钢包装

（一）公司概况

上海宝钢包装股份有限公司（以下简称“宝钢包装”）是中国宝武一级子公司，总部位于中国上海，2015 年在上海证券交易所 A 股上市，是国内快速消费品金属包装的龙头企业、国内金属包装领域的领导者和行业标准制定者之一。

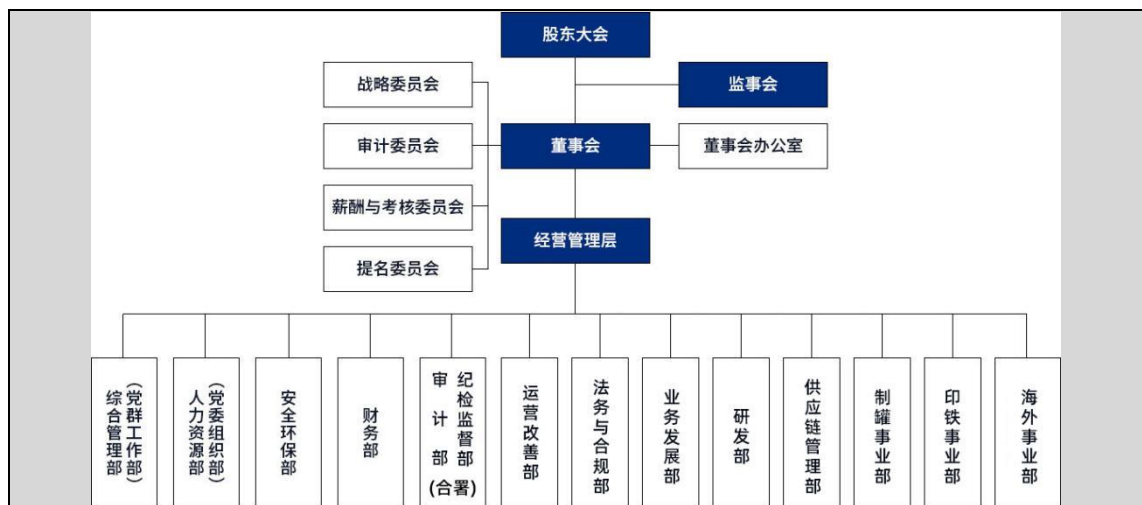
宝钢包装致力于为食品、饮料等各类民生相关快速消费品提供金属包装整体解决方案，产品包括金属两片罐及配套易拉盖、包装印铁产品等，为客户提供基于数码印刷技术的个性化包装方案的策划、设计、制造和供应等服务。

宝钢包装在国内及东南亚已形成较为合理的产能格局，构筑可辐射相关区域的金属包装制造、销售、服务网络，为碳酸饮料、啤酒和茶饮料及食品等国内外知名品牌用户提供优质服务，并建立了长期、稳定的合作关系，为公司持续、高质量发展奠定了坚实的市场基础。

2023 大事记:

- 宝钢包装认真开展学习贯彻习近平新时代中国特色社会主义思想主题教育。
- 宝钢包装核心业务继续居国内市场领先地位。
- 宝钢包装海外业务实现“三增长”，再创历史新高。
- 宝钢包装河北宝钢制罐、哈尔滨宝钢制罐和西藏宝钢包装等 3 家单位获评国家级“绿色工厂”。
- 宝钢包装向特定对象发行股票的申请获得中国证监会同意注册的批复。
- 宝钢包装国内外各生产基地确定 34 个“三降两增”重点项目，明确目标任务与具体举措，上下联动、全力推进，突破年度目标值。
- 宝钢包装参加宝武司歌活力操总决赛获奖。
- 贵州宝钢制罐实现全线贯通投产，首月日均产量创下行业内新建项目最优纪录。
- 柬埔寨宝钢制罐生产线全线热负荷试车成功并顺利投产。
- 宝钢包装迎来 49 名应届毕业生，产教融合取得新突破。
- 宝钢包装“数智化建设探索与实践”案例获评“2023 年度智造未来标杆企业数智文化典型场景优秀案例”。
- 宝钢包装 2022 年社会责任报告获评“五星级”，获“上市公司 ESG 优秀案例”。
- 宝钢包装《参与共建“一带一路”，从“走出去”到“走上去”国际化发展之路》入选中国上市公司共建“一带一路”十年百篇最佳实践案例。

(二) 组织架构



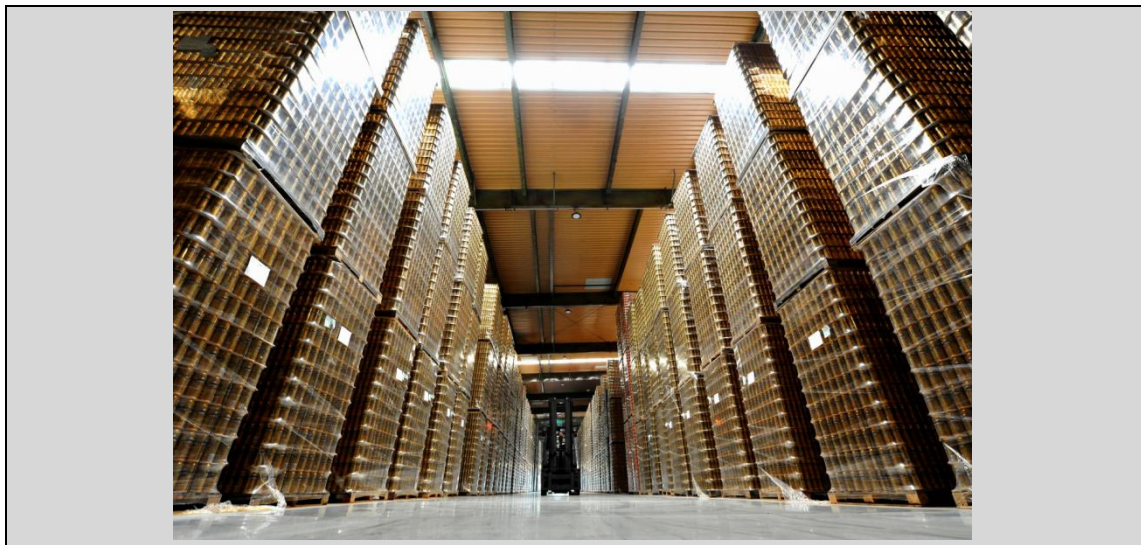
（三）企业文化

- **中国宝武价值观：**诚信 创新 绿色 共享
- **中国宝武精神：**钢铁报国 开放融合 严格苛求 铸就强大
- **宝钢包装定位：**先进包装材料综合应用解决方案的高科技公司
- **宝钢包装使命：**宝武先进材料在包装领域产业化应用的开拓者
- **宝钢包装愿景：**成为先进包装材料创新应用的引领者
- **宝钢包装目标：**实现公司规模、市值持续增长，成为“百十”亿优秀企业

（四）产业布局

- **金属易拉罐**

宝钢包装在上海、河北、成都、佛山、武汉、河南、哈尔滨、兰州、安徽、贵州等地布局两片罐企业，搭建起可以辐射全国的两片易拉罐制造、销售、服务网络，同时在越南、马来西亚、柬埔寨等东南亚地区打开市场，为区域用户提供快捷、优质的产品和服务。



- **包装彩印铁**

宝钢包装在上海、河北、佛山、武汉等地拥有 4 家印铁企业，可为用户提供从设计到彩印一条龙的品质服务。公司采用国际先进的印前系统、涂布、彩印设备，具有效率高、套印精准、性能稳定等特点，同时配备金属薄板横切线，及时响应用户的平切和波切的配套需求。



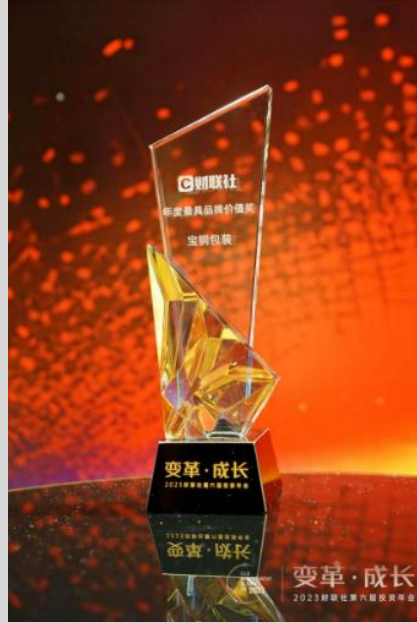
- 制盖业务

宝钢包装采用全自动的制盖线，已形成 6 条制盖线，年产能 60 亿只铝质易拉盖的供应能力。



（五）荣誉与肯定

- 宝钢包装获财联社“年度最具品牌价值奖”



- 宝钢包装荣获中国证券报第二十五届上市公司“金信披奖”



- 宝钢包装选送案例入选《2023 长三角绿色包装产业发展报告》，获评行业典型案例



- 宝钢包装选送案例入选“2023 年度智造未来——标杆企业数智文化典型场景优秀案例”



- 宝钢包装入选中国上市公司协会“2023 年上市公司董事会最佳实践案例”



- 宝钢包装被华润雪花授予“五星供应商”称号



- 宝钢包装入选 2023 年度“央企 ESG·先锋 100 指数”



- 宝钢包装 2022 年社会责任报告荣获“五星级”评价



- 宝钢包装“一片金属守护一方风味，覆膜铁包装助力乡村振兴”案例入选中国上市公司协会《2023 年上市公司乡村振兴优秀实践案例》。



- 荣获“2020-2023 年度上海市厂务公开民主管理工作先进单位”称号




责任专题一：塑造绿色价值，擦亮产品生态“底色”

宝钢包装深入学习贯彻习近平生态文明思想，认真贯彻落实中国宝武关于“双碳”的部署与工作要求，大力践行绿色低碳发展理念，着力打造绿色产品，建设绿色工厂，在绿色发展的过程中注入数智化力量，全力创造绿色价值。

(一) 打造绿色产品

宝钢包装将绿色理念渗透在产品研发中，优先选用绿色原料、工艺、技术等，在加工过程中所用塑料的托盘、盖板、隔纸板表面必须按规定程序进行清洁，避免对产品造成生物性、化学性等污染；坚持以技术创新挑战产品主材减薄，实现产品持续轻量化、可回收；积极开展资源有效循环利用，在铝制易拉罐制作过程中使用再生原料，促进减碳排放，彰显绿色发展的品牌“底色”。



再生料添加声明

产品名称	罐体料			
产品标准	3104铝合金			
生产商	张广宏铝业科技有限公司			
联系方式	张广宏铝业科技有限公司			
更新日期	张广宏铝业科技有限公司			
联系方式	张广宏铝业科技有限公司			
添加再生料的比例 (%)	2023	2024	2025	2026
CBS	25%	35%	40%	50%
再生料来源	制罐厂废料、印刷废罐和市场上回收使用的铝罐			
产品使用条件a)	食品接触面未覆有机涂层的铝质铝合金不得接触酸性食品			
适用范围	适用于上海宝钢包装股份有限公司且用于CIBK所有铝质易拉罐			
再生料种类	铝质废料			
符合法规	产品符合GB 4806.1-2020《食品安全国家标准食品接触材料及制品》、GB 4806.9-2023《食品安全国家标准 食品接触用金属材料及制品》			
法规符合性说明	产品对上述法规技术要求全部符合			
测试时间	2024年1月1日-2024年12月31日			
责任声明	我司对所提供产品材料、产品信息、测试报告的真实性及配方的变更承担法律责任			

a) 对于本产品，其符合性声明中必须说明产品的安全使用条件，其说明信息包括但不限于以上内容，但不做任何说明时，即意味着产品在任何条件下不得使用。

b) 再生料种类：铝质（废料）、空罐、废罐，如条件允许，请分别列出百分比。

c) 请见带有公司LOGO的粉末打印。

张广宏铝业科技有限公司

日期：2024年1月25日

项目	质量	符合性	限量来源	符合性说明（测试依据符合性说明或测试条件）
感官	接触食品的表面应清洁，罐盖不应有裂纹、剥落、焊接部分无渣，无气态、液体、固体	符合	GB 4806.9-2023	—
挥发性	迁移试验所得挥发物不应有害	符合	—	—
砷 (As) / (mg/kg)	—	符合	—	—
镉 (Cd) / (mg/kg)	—	符合	—	—
铬 (Cr) / (mg/kg)	—	符合	—	—
铅 (Pb) / (mg/kg)	—	符合	—	—
镍 (Ni) / (mg/kg)	—	符合	—	—
铜 (Cu) / (mg/kg)	—	符合	—	—
钒 (V) / (mg/kg)	—	符合	—	—
钨 (W) / (mg/kg)	—	符合	—	—
锌 (Zn) / (mg/kg)	—	符合	—	—
锰 (Mn) / (mg/kg)	—	符合	—	—
钼 (Mo) / (mg/kg)	—	符合	—	—
钴 (Co) / (mg/kg)	—	符合	—	—
铋 (Bi) / (mg/kg)	—	符合	—	—
锑 (Sb) / (mg/kg)	—	符合	—	—
钽 (Ta) / (mg/kg)	—	符合	—	—
铊 (Tl) / (mg/kg)	—	符合	—	—
铋 (Bi) / (mg/kg)	—	符合	—	—
钨 (W) / (mg/kg)	—	符合	—	—
铼 (Re) / (mg/kg)	—	符合	—	—
铂 (Pt) / (mg/kg)	—	符合	—	—
钪 (Sc) / (mg/kg)	—	符合	—	—
钇 (Y) / (mg/kg)	—	符合	—	—
锆 (Zr) / (mg/kg)	—	符合	—	—
铪 (Hf) / (mg/kg)	—	符合	—	—
铌 (Nb) / (mg/kg)	—	符合	—	—
钽 (Ta) / (mg/kg)	—	符合	—	—
铋 (Bi) / (mg/kg)	—	符合	—	—
钨 (W) / (mg/kg)	—	符合	—	—
铼 (Re) / (mg/kg)	—	符合	—	—
铂 (Pt) / (mg/kg)	—	符合	—	—
钪 (Sc) / (mg/kg)	—	符合	—	—
钇 (Y) / (mg/kg)	—	符合	—	—
锆 (Zr) / (mg/kg)	—	符合	—	—
铪 (Hf) / (mg/kg)	—	符合	—	—
铌 (Nb) / (mg/kg)	—	符合	—	—
钽 (Ta) / (mg/kg)	—	符合	—	—
铋 (Bi) / (mg/kg)	—	符合	—	—
钨 (W) / (mg/kg)	—	符合	—	—
铼 (Re) / (mg/kg)	—	符合	—	—
铂 (Pt) / (mg/kg)	—	符合	—	—
钪 (Sc) / (mg/kg)	—	符合	—	—
钇 (Y) / (mg/kg)	—	符合	—	—
锆 (Zr) / (mg/kg)	—	符合	—	—
铪 (Hf) / (mg/kg)	—	符合	—	—
铌 (Nb) / (mg/kg)	—	符合	—	—
钽 (Ta) / (mg/kg)	—	符合	—	—
铋 (Bi) / (mg/kg)	—	符合	—	—
钨 (W) / (mg/kg)	—	符合	—	—
铼 (Re) / (mg/kg)	—	符合	—	—
铂 (Pt) / (mg/kg)	—	符合	—	—
钪 (Sc) / (mg/kg)	—	符合	—	—
钇 (Y) / (mg/kg)	—	符合	—	—
锆 (Zr) / (mg/kg)	—	符合	—	—
铪 (Hf) / (mg/kg)	—	符合	—	—
铌 (Nb) / (mg/kg)	—	符合	—	—
钽 (Ta) / (mg/kg)	—	符合	—	—
铋 (Bi) / (mg/kg)	—	符合	—	—
钨 (W) / (mg/kg)	—	符合	—	—
铼 (Re) / (mg/kg)	—	符合	—	—
铂 (Pt) / (mg/kg)	—	符合	—	—
钪 (Sc) / (mg/kg)	—	符合	—	—
钇 (Y) / (mg/kg)	—	符合	—	—
锆 (Zr) / (mg/kg)	—	符合	—	—
铪 (Hf) / (mg/kg)	—	符合	—	—
铌 (Nb) / (mg/kg)	—	符合	—	—
钽 (Ta) / (mg/kg)	—	符合	—	—
铋 (Bi) / (mg/kg)	—	符合	—	—
钨 (W) / (mg/kg)	—	符合	—	—
铼 (Re) / (mg/kg)	—	符合	—	—
铂 (Pt) / (mg/kg)	—	符合	—	—
钪 (Sc) / (mg/kg)	—	符合	—	—
钇 (Y) / (mg/kg)	—	符合	—	—
锆 (Zr) / (mg/kg)	—	符合	—	—
铪 (Hf) / (mg/kg)	—	符合	—	—
铌 (Nb) / (mg/kg)	—	符合	—	—
钽 (Ta) / (mg/kg)	—	符合	—	—
铋 (Bi) / (mg/kg)	—	符合	—	—
钨 (W) / (mg/kg)	—	符合	—	—
铼 (Re) / (mg/kg)	—	符合	—	—
铂 (Pt) / (mg/kg)	—	符合	—	—
钪 (Sc) / (mg/kg)	—	符合	—	—
钇 (Y) / (mg/kg)	—	符合	—	—
锆 (Zr) / (mg/kg)	—	符合	—	—
铪 (Hf) / (mg/kg)	—	符合	—	—
铌 (Nb) / (mg/kg)	—	符合	—	—
钽 (Ta) / (mg/kg)	—	符合	—	—
铋 (Bi) / (mg/kg)	—	符合	—	—
钨 (W) / (mg/kg)	—	符合	—	—
铼 (Re) / (mg/kg)	—	符合	—	—
铂 (Pt) / (mg/kg)	—	符合	—	—
钪 (Sc) / (mg/kg)	—	符合	—	—
钇 (Y) / (mg/kg)	—	符合	—	—
锆 (Zr) / (mg/kg)	—	符合	—	—
铪 (Hf) / (mg/kg)	—	符合	—	—
铌 (Nb) / (mg/kg)	—	符合	—	—
钽 (Ta) / (mg/kg)	—	符合	—	—
铋 (Bi) / (mg/kg)	—	符合	—	—
钨 (W) / (mg/kg)	—	符合	—	—
铼 (Re) / (mg/kg)	—	符合	—	—
铂 (Pt) / (mg/kg)	—	符合	—	—
钪 (Sc) / (mg/kg)	—	符合	—	—
钇 (Y) / (mg/kg)	—	符合	—	—
锆 (Zr) / (mg/kg)	—	符合	—	—
铪 (Hf) / (mg/kg)	—	符合	—	—
铌 (Nb) / (mg/kg)	—	符合	—	—
钽 (Ta) / (mg/kg)	—	符合	—	—
铋 (Bi) / (mg/kg)	—	符合	—	—
钨 (W) / (mg/kg)	—	符合	—	—
铼 (Re) / (mg/kg)	—	符合	—	—
铂 (Pt) / (mg/kg)	—	符合	—	—
钪 (Sc) / (mg/kg)	—	符合	—	—
钇 (Y) / (mg/kg)	—	符合	—	—
锆 (Zr) / (mg/kg)	—	符合	—	—
铪 (Hf) / (mg/kg)	—	符合	—	—
铌 (Nb) / (mg/kg)	—	符合	—	—
钽 (Ta) / (mg/kg)	—	符合	—	—
铋 (Bi) / (mg/kg)	—	符合	—	—
钨 (W) / (mg/kg)	—	符合	—	—
铼 (Re) / (mg/kg)	—	符合	—	—
铂 (Pt) / (mg/kg)	—	符合	—	—
钪 (Sc) / (mg/kg)	—	符合	—	—
钇 (Y) / (mg/kg)	—	符合	—	—
锆 (Zr) / (mg/kg)	—	符合	—	—
铪 (Hf) / (mg/kg)	—	符合	—	—
铌 (Nb) / (mg/kg)	—	符合	—	—
钽 (Ta) / (mg/kg)	—	符合	—	—
铋 (Bi) / (mg/kg)	—	符合	—	—
钨 (W) / (mg/kg)	—	符合	—	—
铼 (Re) / (mg/kg)	—	符合	—	—
铂 (Pt) / (mg/kg)	—	符合	—	—
钪 (Sc) / (mg/kg)	—	符合	—	—
钇 (Y) / (mg/kg)	—	符合	—	—
锆 (Zr) / (mg/kg)	—	符合	—	—
铪 (Hf) / (mg/kg)	—	符合	—	—
铌 (Nb) / (mg/kg)	—	符合	—	—
钽 (Ta) / (mg/kg)	—	符合	—	—
铋 (Bi) / (mg/kg)	—	符合	—	—
钨 (W) / (mg/kg)	—	符合	—	—
铼 (Re) / (mg/kg)	—	符合	—	—
铂 (Pt) / (mg/kg)	—	符合	—	—
钪 (Sc) / (mg/kg)	—	符合	—	—
钇 (Y) / (mg/kg)	—	符合	—	—
锆 (Zr) / (mg/kg)	—	符合	—	—
铪 (Hf) / (mg/kg)	—	符合	—	—
铌 (Nb) / (mg/kg)	—	符合	—	—
钽 (Ta) / (mg/kg)	—	符合	—	—
铋 (Bi) / (mg/kg)	—	符合	—	—
钨 (W) / (mg/kg)	—	符合	—	—
铼 (Re) / (mg/kg)	—	符合	—	—
铂 (Pt) / (mg/kg)	—	符合	—	—
钪 (Sc) / (mg/kg)	—	符合	—	—
钇 (Y) / (mg/kg)	—	符合	—	—
锆 (Zr) / (mg/kg)	—	符合	—	—
铪 (Hf) / (mg/kg)	—	符合	—	—
铌 (Nb) / (mg/kg)	—	符合	—	—
钽 (Ta) / (mg/kg)	—	符合	—	—
铋 (Bi) / (mg/kg)	—	符合	—	—
钨 (W) / (mg/kg)	—	符合	—	—
铼 (Re) / (mg/kg)	—	符合	—	—
铂 (Pt) / (mg/kg)	—	符合	—	—
钪 (Sc) / (mg/kg)	—	符合	—	—
钇 (Y) / (mg/kg)	—	符合	—	—
锆 (Zr) / (mg/kg)	—	符合	—	—
铪 (Hf) / (mg/kg)	—	符合	—	—
铌 (Nb) / (mg/kg)	—	符合	—	—
钽 (Ta) / (mg/kg)	—	符合	—	—
铋 (Bi) / (mg/kg)	—	符合	—	—
钨 (W) / (mg/kg)	—	符合	—	—
铼 (Re) / (mg/kg)	—	符合	—	—
铂 (Pt) / (mg/kg)	—	符合	—	—
钪 (Sc) / (mg/kg)	—	符合	—	—
钇 (Y) / (mg/kg)	—	符合	—	—
锆 (Zr) / (mg/kg)	—	符合	—	—
铪 (Hf) / (mg/kg)	—	符合	—	—
铌 (Nb) / (mg/kg)	—	符合	—	—
钽 (Ta) / (mg/kg)	—	符合	—	—
铋 (Bi) / (mg/kg)	—	符合	—	—
钨 (W) / (mg/kg)	—	符合	—	—
铼 (Re) / (mg/kg)	—	符合	—	—
铂 (Pt) / (mg/kg)	—	符合	—	—
钪 (Sc) / (mg/kg)	—	符合	—	—
钇 (Y) / (mg/kg)	—	符合	—	—
锆 (Zr) / (mg/kg)	—	符合	—	—
铪 (Hf) / (mg/kg)	—	符合	—	—
铌 (Nb) / (mg/kg)	—	符合	—	—
钽 (Ta) / (mg/kg)	—	符合	—	—
铋 (Bi) / (mg/kg)	—	符合	—	—
钨 (W) / (mg/kg)	—	符合	—	—
铼 (Re) / (mg/kg)	—	符合	—	—
铂 (Pt) / (mg/kg)	—	符合	—	—
钪 (Sc) / (mg/kg)	—	符合	—	—
钇 (Y) / (mg/kg)	—	符合	—	—
锆 (Zr) / (mg/kg)	—	符合	—	—
铪 (Hf) / (mg/kg)	—	符合	—	—
铌 (Nb) / (mg/kg)	—	符合	—	—
钽 (Ta) / (mg/kg)	—	符合	—	—
铋 (Bi) / (mg/kg)	—	符合	—	—
钨 (W) / (mg/kg)	—	符合	—	—
铼 (Re) / (mg/kg)	—	符合	—	—
铂 (Pt) / (mg/kg)	—	符合	—	—
钪 (Sc) / (mg/kg)	—	符合	—	—
钇 (Y) / (mg/kg)	—	符合	—	—
锆 (Zr) / (mg/kg)	—	符合	—	—
铪 (Hf) / (mg/kg)	—	符合	—	—
铌 (Nb) / (mg/kg)	—	符合	—	—
钽 (Ta) / (mg/kg)	—	符合	—	—
铋 (Bi) / (mg/kg)	—	符合	—	—
钨 (W) / (mg/kg)	—	符合	—	—
铼 (Re) / (mg/kg)	—	符合	—	—
铂 (Pt) / (mg/kg)	—	符合	—	—
钪 (Sc) / (mg/kg)	—	符合	—	—
钇 (Y) / (mg/kg)	—	符合	—	—
锆 (Zr) / (mg/kg)	—	符合	—	—
铪 (Hf) / (mg/kg)	—	符合	—	—
铌 (Nb) / (mg/kg)	—	符合	—	—
钽 (Ta) / (mg/kg)	—	符合	—	—
铋 (Bi) / (mg/kg)	—	符合	—	—
钨 (W) / (mg/kg)				

知识拓展：

绿色工厂是实现用地集约化、原料无害化、生产洁净化、废物资源化、能源低碳化的工厂。

RTO 是指蓄热式热力焚化炉。

- 河北制罐对空压机高低压改造，通过对低压管路、缩颈机等部件及管路的整改、优化，降低电耗，预计年度节约 40 余万元。



改造前缩颈机气路布局



改造后缩颈机气路布局

- 公司使用的 RTO 余热回收装置每月可减少二氧化碳排放约 34 吨，全年可减少二氧化碳排放约 408 吨。



河北制罐余热回收项目

2023 年，宝钢包装河北宝钢制罐、哈尔滨宝钢制罐和西藏宝钢包装 3 家子

公司获评国家级绿色工厂。截至 2023 年底，公司已有 6 个生产基地获评国家级绿色工厂，3 个生产基地获评省级绿色工厂，同时还有 2 个生产基地被纳入省级生态环境监督执法正面清单“白名单”。



国家级绿色工厂

- 河北宝钢制罐北方有限公司
- 哈尔滨宝钢制罐有限公司
- 西藏宝钢包装有限责任公司
- 上海宝翼制罐有限公司
- 河南宝钢制罐有限公司
- 佛山宝钢制罐有限公司

省级绿色工厂

- 武汉宝钢包装有限公司
- 上海宝钢包装股份有限公司印铁分公司
- 成都宝钢制罐有限公司

（三）绿色平台赋能绿色发展

宝钢包装作为金属包装行业的“先行者”，通过智慧安环信息化系统实时监测和全面采集各生产基地能源数据，加强对标对表促进多维度工序能耗的优化改善，有效促进能源精细化管理和资源能源高效利用；积极开展“双碳”双控平台研究开发应用，编制国内金属包装行业首份产品碳足迹报告，有力提升碳足迹管理水平。



● 双碳双控平台

公司通过典型基地示例，构建宝钢包装“一总部多基地”的双碳双控实验平台，建立高效可靠的组织碳、产品碳管理体系，提出切实有效的低碳路径规划，开展产品全生命周期碳足迹计算，形成低碳路线图，大力推进绿色发展。

知识拓展

组织碳：指一个组织或企业在运营过程中产生的碳排放量。

产品碳：指在产品的整个生命周期内所产生的温室气体排放总量。

双碳双控平台在国内包装行业的三个“首创”

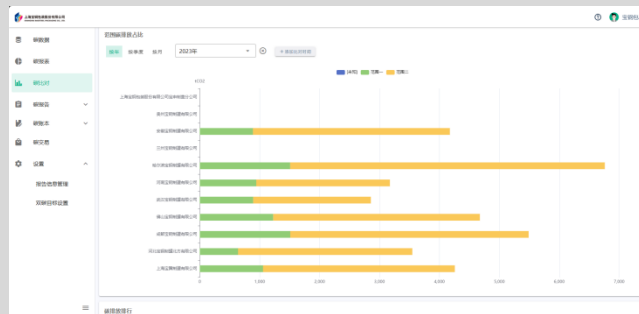
- 首个组织碳排放和产品碳足迹管控平台，实现碳数据的动态管理；
- 首次建立金属包装碳排放数据库；
- 首创开展基于量化数据的“双碳”规划，为包装行业的碳达峰碳中和规划做了有效示范。

双碳双控平台三大部分

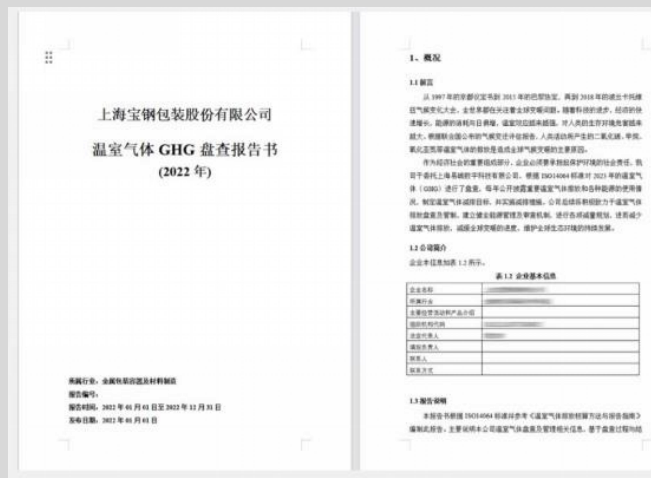
(1) 碳排放综合管理平台：进行全面碳盘查、建立常态化的碳数据管理及核算能力，建立各分子公司的碳核算模型、部署组织碳排放数据管理平台，生成碳排放报告。



双碳双控平台碳全景模拟图

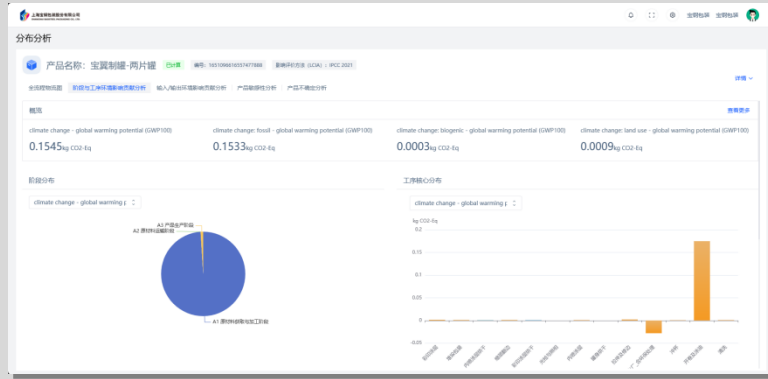


双碳双控平台系统碳比对



双碳双控平台生成碳核查报告

(2) LCA (全生命周期) 产品碳足迹在线云计算平台：部署公司 LCA 碳足迹云计算平台，覆盖铝罐（330ml、500ml 等罐型）及配套易拉盖、印铁等产品，建立典型产品碳足迹计算模型、为公司产品提供实时在线的碳足迹计算能力，为减碳提供准确的量化数据。

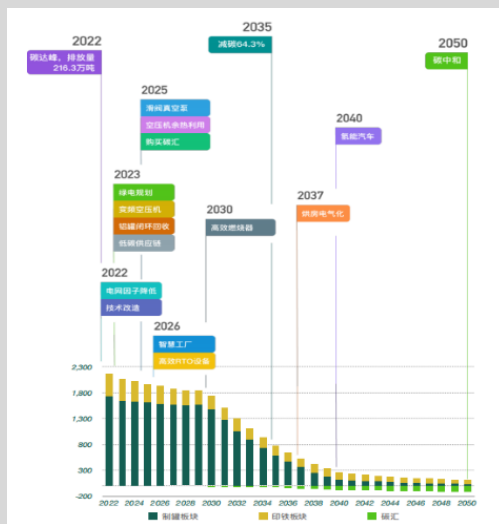


产品碳足迹 (LCA)



330 铝罐产品碳足迹评价 (LCA)

(3) 低碳路线图：基于公司实际生产情况和识别的低碳技术库，从减少碳排放和增加碳吸收两个方面挑选出 11 类降碳技术。



形成的低碳路线图

责任专题二：打造“数智化大脑”，推动发展迈入“快车道”

宝钢包装紧跟数字化浪潮，加大信息化建设投入力度，积极推动数智化转型，着力建设智慧运营、智慧制造、智慧生态“三智系统”，促进公司综合竞争力提升。

（一）推进智慧运营

为有效提高公司总部与多基地一体化管理的协作效率，宝钢包装自主集成开发了智慧供应链管理系统、智慧排产系统、多维度经营分析系统等，实现信息互联互通，提升采购、销售、生产、物流各环节响应速度，为管理者决策提供第一手信息。2023 年 5 月，正式上线两片罐智慧排产系统，完成多维预算财务管理系统一期驾驶舱建设，实现成本和费用分析的多系统对接管理。



（二）发展智慧制造

宝钢包装打造金属包装生产制造的“工业大脑”，推进行业首家智能工厂建设，

借助可视化平台实现工厂、班组、岗位的穿透式管理，实现作业、质量、物料、设备、能源等全过程即时管控，通过数智化为标杆工厂提供数据和管理决策支持，促进单体工厂利润最优向整体利润最优的转变。

2023 年，哈尔滨宝钢制罐智慧工厂 V1.5 顺利结题，智慧工厂系统转入运行优化阶段，佛山宝钢制罐的智慧工厂启动建设。公司推动智慧制造装备升级，上海宝翼制罐无人叉车项目、上海宝申制盖智能收盖打包系统投入运行，大幅提升生产效率、降低员工工作强度。

2023·数智化荣誉

- 获评国家工信部“2022 年新一代信息技术与制造业融合发展试点示范单位”
- “宝钢包装数智化建设探索与实践”案例获得中国上市公司协会“2023 年中国上市公司数字化转型优秀案例”

制造基地的升级转型

- 无纸化：基于各制造基地的实际情况，通过无线信号覆盖厂区岗位，陆续完成安徽、贵州、河北、上海宝翼等制造基地的网络改造升级及实现生产岗位表单的无纸化，为提升员工工作效率和降低企业耗材成本提供了有力的支撑；
- 无人叉车：通过研究厂内无人物流方案，引入无人叉车在上海宝翼实现产成品的无人化搬运；
- 机器人：通过研究宝罗机器人方案，结合宝钢包装制造工艺流程，已完成 5L 啤酒桶搬运机器人和制盖成品包装机器人方案的研究和落地。



佛山宝钢制罐产线



贵州宝钢制罐产线

（三）构建智慧生态

宝钢包装搭建 WWE 智慧共赢生态平台，专注于为客户提供个性化、高品质的服务。通过数字化手段提升宝钢包装供应链管理各环节的执行效率和数据透明度，打通企业间的信息流壁垒，加强与战略客户的一体化协同，打造透明高效的供应链与精益生产融合模式，实现生产基地与战略客户的连接。

WWE 智慧共赢生态平台

- 采用物联网、云计算和大数据分析等最新信息技术，实现供应链业务流程的智能化、自动化和数据可视化。
- 高度重视数据的集中化管理和高效数据共享服务等功能的建设，确保业务数据的真实性、实时性和准确性。
- 通过平台功能建设积极主动地与上下游供应链管理体系进行深度信息化融合，提供便捷、高效的数据共享服务，极大地提高沟通效率，增强信息的透明度，实现与客户的生态协同，真正意义上达到“生态共赢”的战略目标。

责任专题三：深耕“一带一路”，助力企业谱写“新篇章”

宝钢包装积极响应共建“一带一路”倡议，将公司国际化发展融入国家“一带一路”战略，坚持以诚信为本树立品牌美誉，以文化沟通与交流促进相互繁荣，以国际传播促进品牌推广，推动海外业务的快速发展，为中国与“一带一路”沿线国家携手发展、共同繁荣贡献力量。

截至 2023 年，宝钢包装已在“一带一路”共建国家设立 4 家生产基地。以越南基地为中心点，在东南亚形成了“三个国家、四个基地、五条产线”的区域战略布局。



（一）带动属地发展

宝钢包装积极响应联合国可持续发展目标，在注重自身可持续发展的同时，融入区域，遵守属地法律法规，足额缴纳各类税费，积极带动当地就业，为当地员工提供培训支持；公司平等对待男、女职工，在薪酬、福利、培训、晋升机会等方面保持公平公正，为公司员工足额缴纳社保并购买意外保险，助力改善当地民生。

带动就业绩效：

马来西亚宝钢制罐

- 提供劳动岗位 118 个，本地化雇佣率为 96.7%；

越南宝钢制罐

- 增加劳动岗位 59 个，本地化雇佣率为 95%；

柬埔寨宝钢制罐

➤ 创造 140 人以上的就业岗位，本地化雇佣率为 93%。

案例：柬埔寨宝钢新建易拉罐项目顺利投产

2023 年 6 月底，柬埔寨宝钢制罐生产线全线贯通，热负荷试车成功。经过 3 个月试生产期，截至 2023 年底，项目顺利达产达标达效。2023 年，国内有经验的工程师和职能业务人员为柬埔寨宝钢制罐提供了专业的培训与指导，总计超 20 余人次，每次支援时间在 1-2 个月左右，为柬埔寨宝钢制罐达产达标达效提供了有力的支持和保障。



（二）树立诚信品牌

宝钢包装要求各境外公司以诚为本、合规经营，坚持客户需求导向，注重差异化服务，为客户提供“24 小时技术服务响应”“及时交货保障”“免费打样服务”“免费技术培训”等高附加值服务，在细微处树立起品牌美誉度。

案例：越南宝钢制罐克服困难，为客户兑现承诺

越南宝钢制罐在创业初期，技术支持团队在接到客户请求技术指导的电话后，不辞辛劳连夜长途驱车 8 个多小时、跨越 400 多公里前往客户工厂进行现场指导，保证客户连续生产，解决技术问题后坚守现场开展了两天的技术指导和两周的技术培训，兑现公司“免费技术培训”的承诺，树立起产品质量高、交付能力强、服务优质的品牌形象，进一步巩固与可口可乐、百事可乐、嘉士伯啤酒、百威啤酒等知名跨国用户的战略合作，本土品牌客户不断发展壮大。

“只要我们不停产，就一定按时向越南宝钢制罐交付订单产品。”

——涂料供应商反向为越南宝钢制罐许下承诺

（三）促进文化繁荣

宝钢包装注重企业文化和品牌建设，积极践行宝武价值观和企业精神，倡导“Better Can Better Life”的发展理念，围绕企业战略与企业文化组织开展专题培训，以企业文化载体和活动载体强化“同一个宝武”共识，同时，大力推进国际化经营中的跨文化沟通交流，不断增强属地员工的凝聚力和向心力。

企业文化专题培训

- 各境外公司通过编制员工手册、组织宣贯等方式推进落实企业文化融入员工行为。

开展文化活动

- 各境外公司积极组织员工开展“宝武司歌活力操”活动，并制作短视频在“中国宝武”视频号推送，呈现境外员工积极向上的精神风貌。
- 制定实施宝钢包装庆祝宝武“公司日”活动方案，组织境外员工参与宝钢包装“我们的节日”员工歌手大赛、员工摄影比赛等活动，展现企业形象和员工风采。

跨文化沟通交流

- 组织境外中方员工开展本土法律、当地文化等方面的学习培训；
- 推动各境外子公司员工跨基地交流互鉴，组织柬埔寨宝钢制罐员工赴越南宝钢制罐培训学习并开展团队建设活动，促进两国员工互动与融合；
- 各境外公司尊重所在国文化习俗，马来西亚宝钢制罐为穆斯林员工设置祈祷室、提供清真员工餐，为穆斯林女员工特制工作装等，并充分考虑民族习俗专门安排员工节假日并开展节日慰问；
- 组织员工在中国传统节日开展“过中国年”、制作新春祝福短视频等活动，推动文化交流；
- 在宝武公司日“金色炉台”主题活动中，越南宝钢制罐精心策划越南语四重唱歌曲《迎新年》并入选“十大节目”。



柬埔寨宝钢制罐员工到越南培训学习



柬埔寨宝钢制罐员工共度元宵节



扫码观看[马来西亚宝钢制罐组织员工制作“我们来自马来西亚”歌舞短视频]



扫码观看[越南宝钢制罐精心策划越南语四重唱歌曲《迎新年》]

（四）推进国际传播

宝钢包装注重企业国际传播能力的提升，建立统一的企业视觉识别系统，在境外公司全面推进并得到规范应用；搭建传播平台，认真组织推进落实海外社交

媒体矩阵管理与信息发布工作机制，提升传播能力；通过属地主流媒体加强宣传报道，提升企业和品牌在区域市场的知名度和影响力。2023 年，宝钢包装发送境外推文 363 篇，并发布首本海外社会责任履责报告《“一带一路”这十年——宝钢包装海外社会责任实践分册（2013-2022）》，充分展现企业践行社会责任的成效与担当。



- 越南宝钢制罐、马来西亚宝钢制罐、柬埔寨宝钢制罐运营海外社交媒体 Facebook 账号，由专人进行维护，围绕“双碳”、智慧制造、钢铁生态圈建设、产品研发与创新等内容推文，充分展现企业改革发展成就；
- 组织各境外公司策划发布中英文版企业形象节气海报，充分展现中国企业发展成就，树立企业国际化形象；
- 越南宝钢制罐被平阳省人民委员会评为“安全榜样企业”。越南顺化宝钢制罐被承天顺化省海关评为“守法榜样企业”，连续第四年获评承天顺化省人民委员会“纳税先进企业”。越南顺化省广播电视台实地考察并进行重点报道越南宝钢制罐保障员工健康安全的举措，为顺化省外资企业起到了典型示范效果，充分展现中国央企的社会责任与担当。

创新变革，追求更高质量的品质

宝钢包装坚持以改革为动力、以创新为支撑、以优质品质为追求，蹄疾步稳提升创新能力，深化体制机制改革，致力为客户提供优质产品和服务，全力在高质量发展的道路上阔步前行。

（一）坚持创新驱动

宝钢包装坚定不移地实施创新驱动战略，不断建立完善创新机制，积极搭建创新平台、提升员工创新能力；重视科研成果，加强知识产权保护，持续激发高质量发展新动能。

1.加强创新管理

公司持续加强创新顶层设计，成立技术创新委员会，编制《宝钢包装科技创新规划（2022-2026）技术创新规划》，不断加大技术创新人才投入和集聚力度，规划、建设公司专家库和知识库，明确科技创新工作的思路与方法，释放、激发创新活力。2023 年，公司共有专兼职研发人员 148 名。

创新工作思路

- 以市场为导向，以客户所需作为技术创新的主要方向，以生产实际作为创新实践的基点，以生产痛点作为技术革新的靶点。

创新工作方法

- 确立涉及基础研究和应用基础研究领域的金属成型、涂层应用技术、过程创新、材料等 4 个公司重点研发方向，逐步改善传统金属包装企业“量大利薄”的产品现状；
- 构建立体式平台化的研发创新合力，积极推进与产业链上下游合作伙伴、知名高等院校、科研院所等形成生态圈创新合力，贯通技术创新从研发、市场培育到规模化经营的发展全过程，为公司高质量发展做好技术储备。

2.搭建创新平台

公司积极推动落实立体式开放式研发创新平台建设，开展实验室能力及建设提升工作，为公司技术创新平台后续的高水平发展提供帮助；以研发部为牵头单位，形成“研发人员+事业部人员+现场人员”贯穿式的研究队伍，推动研发项目贴近需求，让新技术贴合现场应用；同时利用外部资源，形成“研发部+事业部+X”的运作方式；不断加强与高校、科研院所开展产学研合作，为创新提供良好的理

论和技术支撑。

- 2023 年，公司拥有省部级科研机构和研发平台 3 个（上海市工程技术研究中心、上海市企业技术中心、四川省企业技术中心）
- 地市级科研机构和研发平台 2 个（上海市宝山区企业技术中心、唐山市工业企业研发机构）

产学研合作

- 与上海大学合作《建立电化学方法视角下评估金属食品包装材料耐蚀性能的方法》产学研项目，助力公司生产技术、工艺路径的创新和新材料的应用。

3.孵化创新成果

公司加大研发创新力度，以市场为驱动拓展新技术新工艺，力图打造国内最全金属包装产品体系，形成丰富的行业领先成果。公司选送产品在中国金属包装行业大会奖项评选中荣获设计创新金奖、技术创新金奖等七个大奖，获中国包装联合会第八届包装印刷作品大奖赛“二等奖”及“创意设计奖”等。2023 年，宝钢包装获评 2022 年度中国包装百强企业金属包装前 50 名企业。

- 深耕 Sleek 罐型系列开发多款罐型，推动棱型罐、1L 大罐、5L 啤酒罐、涨筋罐等差异化罐型的开发，行业内首家推出 Super450ML 罐型并实现市场化量产，以丰富的产品品类满足客户多元化需求。
- 开展覆膜铁成型及应用研究，培育和拓展覆膜铁包装在快消品领域的产业化应用。

4.保护知识产权

公司修订发布新版《知识产权管理办法》，优化知识产权管理架构、强调专利风险排查、强化员工知识产权保护意识、提升奖励与激励、明确总部和分子公司各自的管理职能。面向公司广大基层员工和 2023 年新进大学生进行知识产权制度宣贯，开展知识产权相关培训 2 次，增强公司员工申报知识产权的积极性和相关知识的储备。

公司发明专利《适用于包装行业的生产排程方法和系统》（专利号：202211624402X）在 2023 年的应用已全面覆盖宝钢包装国内所有制罐产线，完成全国一体化排产调度，达到对客户订单变更调整的分钟级响应速度，并实现全局

利益最大化。

（二）深化国企改革

宝钢包装以“四化”为方向引领、以“四有”为经营纲领，积极推动体制机制改革；深入践行“算账经营”、追求极致效率效益，坚持面向市场、围绕现场，以标杆工厂创建为抓手，健全工厂管理体系，提升运营质量，夯实发展根基。

1. 体制机制改革

公司持续优化公司重大事项决策权责清单和“三重一大”决策机制；强化公司资本运作工作能力、建立资本运营体系，推进混合所有制改革；持续深化三项制度改革，通过公开竞聘、比选择优等方式，加大各级管理人员竞争上岗力度，强化月度考核机制；深入贯彻两化融合，推进落实数字化转型战略，达成数字化建设目标。

宝钢包装高质量完成 2023 年双百改革任务，又已纳入新一轮“双百企业”名单，制定“双百行动”综合改革方案全面推动改革发展。

2. 健全工厂管理体系

公司对标国内外金属包装行业头部企业，聚焦工序对标、产线效率、产品结构等全力驱动变革、追求极致效率，提出两片罐标杆工厂建设的目标及其实施路径；充分借鉴世界先进企业的优秀管理工具，结合公司积累的管理经验和最佳实践，融合“工厂最优化”管理工具，成立六个工作组推动“质量、生产、设备、安全、环保、人力资源”等六大管理体系，支撑标杆工厂建设。

3. 提升经营质量

公司围绕“算账经营”，以“业财一体化”为手段，细化两金管控，以信息化手段优化各生产基地订单品种排产，进一步提高销售利润率，有效提升经营质量，大力推动“成本最优化、效率最大化、客户满意度最高”目标的扎实落实。

案例：哈尔滨宝钢制罐成为宝钢包装“标杆工厂”的实践者

在宝钢包装对标行业先进、追求极致效率的生产基地中，哈尔滨宝钢制罐是创建标杆工厂“先行者”，也是国家级绿色工厂、黑龙江省级数字化车间及品牌产品的优秀供应商。哈尔滨宝钢制罐的生产效率、成品率、单耗等关键指标已处于两片罐行业的先进行列。



（三）提供优质品质

宝钢包装致力于提升产品品质，强化品牌意识，注重为客户带来优质的服务体验，保障客户的合法权益，努力成为值得客户信赖与认可的企业。

1. 传递品牌力量

面对消费者需求日趋个性化、多元化，宝钢包装在统一品牌外，创立“iPrinting 听你”个性化定制产品品牌，策划中国宝武“公司日”专属定制罐，促进消费者与品牌的互动共享。2023 年，宝钢包装获财联社颁发的“年度最具品牌价值奖”。

● “iPrinting 听你”品牌打造

- 结合传统金属包装与互联网信息技术，为品牌客户和终端用户提供小批量柔性定制罐产品和服务；
- 开发面向消费者体验的个性化定制小程序，消费者可自创定制独一无二的专属易拉罐和内容物产品；
- 结合“听你定制”电商平台，现已形成从消费者到生产者用户直连制造生态，联合 20 余家知名品牌服务于 300 余家 B 端客户，千余位终端用户，成为快消品金属包装领域的领跑者。



万里山河同守望



个性化定制产品

● 专属定制罐

- 推出《人民日报》与百事可乐联合策划的抗疫纪念罐、可口可乐奥运限量罐、燕京啤酒 2022 冬奥会特别纪念罐、王老吉“百家姓”系列；
- 策划上海博物馆文创定制罐、青岛啤酒梵高名作文创特别款；
- 携手千岛湖啤酒在千岛湖啤酒小镇打造全国首个个性化定制体验中心。





2.保障产品质量

公司持续完善质量管理体系，利用大数据、智慧制造系统管理，建成一套严格完善的质量控制体系，从原材料、生产、品控、库存及运输各环节实现高标准流程控制，保证产品质量安全，为客户提供超越期望的产品品质。2023 年，公司通过 ISO9000 质量体系认证、FSSC22000 食品安全管理体系认证、国家安全标准化二级企业和清洁生产审核的认证。

此外，公司按照体系要求，制定“产品标示、可追溯性及召回、模拟召回管理程序”，生产中严格按照体系要求把控质量，严防不良品流出。2023 年，公司产品未对客户生命或财产安全构成潜在或实质性威胁。

3.提供满意服务

公司坚持以客户为中心，树立精益服务理念，以客户满意为工作的核心要务，坚持负责任营销，完善止损与赔偿机制，积极应对客户投诉，保护客户信息与隐私，努力做到让客户称心。

● 负责任的营销

公司自觉遵守社会公德、商业道德和行业自律要求，以公平公正的方式开展营销活动，真诚地对待每一个客户；针对客户订单情况，将现有客户分级管理，充分对接不同要求的客户，满足其需求。通过科学的手段、严谨的作风、规范的程序、专业的能力、优质的服务和可靠的产品质量不断提高客户满意度。

● 积极应对客户投诉

公司建立完整的《客户投诉控制程序》文件，面对客户投诉的问题，第一时间沟通、处理，为客户提供满意的解决方案，同时反思自思，找出问题所在，避免同样的问题再次发生。

2023 年，客户投诉解决率 100%。

客户投诉处理流程

- 第一时间与客户沟通了解实际情况，双方沟通后对异常产品进行合理的调换、退货并及时到现场进行处理。同时对公司库存及留样进行复检，保存复检结果记录便于后续分析。
- 利用排除法和分析法调查产生不良的根本原因所在。
- 调查内部根本原因，必要时召集相关人员进行讨论，要求责任部门对具体原因进行分析及采取相应措施，限期整改并跟踪验证改善效果。
- 通过 PDCA 法分析具体原因，预防问题重复发生。

● 保护客户信息与隐私

公司在生产经营过程中恪守法律法规，积极推进用户信息系统建设，加密敏感信息，严格设置各项权限要求，严格限制信息使用范畴，杜绝因不规范操作而导致的任何形式的客户信息泄露。

绿色发展，献礼更高质量的生态

绿色发展是高质量发展的底色，新质生产力本身就是绿色生产力。宝钢包装牢固树立和践行绿水青山就是金山银山的理念，站在人与自然和谐共生的高度加强绿色管理，推动发展方式绿色低碳转型，助力实现碳达峰碳中和目标，以绿色发展的新成效不断激发新质生产力。

（一）完善绿色管理

宝钢包装制定《环保事件管理办法（重大突发环境事件应急预案）》《环境保护事件问责管理办法》《企业突发环境事件风险控制管理办法》等环境管理体系制度，提高重大环境污染事件预警及应急能力；设置阶段性、可实现的节能环保目标，并督促完成；在项目开发阶段邀请有资质的第三方全面评估项目建设对环境的影响，对环保违法违规情况进行处罚与整治。

2023 年，公司未发生集团《环保事件问责管理办法》中 A 类、B 类环保事件，未突破集团《环境保护事件问责管理办法》的年度问责标准，未发生重大及以上突发环境事件，前期发现的问题均已完成信用修复。

2023 年，公司环保投入 5244.74 万元。

（二）践行绿色运营

宝钢包装以绿色为发展底色，以资源节约、环境友好和可持续发展为目标，在资源利用、节能减排、污染防治、应对气候变化方面积极探索，走出一条绿色高质量发展之路。2023 年，公司完成集团分解下达的万元产值能耗目标。

1. 资源利用

公司不断优化能源管理，坚持节约能源资源，提高能源使用效率，积极使用清洁能源，通过光伏发电增加“绿电”渗透率，让绿色发展的底色更足。

（1）降低能源消耗

公司成立能源管理体系工作小组，对公司的能源管理、利用、消耗等做出评审；邀请第三方进行系统运行能效检测和节能诊断，对生产线节能改造和运行控制优化提出专业的有针对性的方案；组织各分子公司开展重点领域产品设备能效水平及相关情况摸底工作，淘汰高耗能设备，对低效能设备进行节能改造；对 RTO 余热进行回收，打造能源极致效率，以具体举措推动“低碳生产”，促进生产方式绿色转型。截至 2023 年底，9 家（法人单位）已通过能源管理体系认证。



西藏宝钢包装能源管理体系 ISO 50001 认证

案例：河北宝钢制罐引入 RTO 烟气余热回收与污泥干化技术

河北宝钢制罐配套的 RTO 废气处理设备出口温度为 160-200°C，浪费了大量的能源，通过余热回收技术加热自来水，供厂区供暖和淋浴使用，回收的热量 313788 千卡/小时，每年节约费用 92.9 万元（天然气单价按 3 元/立方米计算）。

厂区配套新建的污水处理设施产生的污泥含水率较高，增加了废物处理的费用，通过一套污泥干化设备，实现对污泥进行“减量化、稳定化、无害化和资源化”处理，最终污泥颗粒可做掺烧燃料、焚烧、建筑材料、生物燃料等，通过污泥干化，每天污泥除水量为 675 千克，每年节约的处理费用为 102 万元（年运行时间按照 300 天计算）。

(2) 使用清洁能源

公司全力落实中国宝武“碳达峰、碳中和”工作要求，加大非化石能源的利用，推进能源结构优化，大力推进厂房屋顶分布式光伏发电系统在生产基地的建设，绿电占比持续提升，经济和社会效益逐步显现。截至 2023 年底，公司已经完成国内 5 个生产基地（河南制罐、宝翼制罐、上海印铁、宝申制盖、安徽制罐）和海外 2 个生产基地（越南平阳、顺化）厂房屋顶分布式光伏发电项目的建设。2023 年，国内光伏发电量总计为 703.93 万千瓦时。



安徽宝钢制罐厂房屋顶分布式光伏发电系统

（3）节约水资源

节约水资源是企业应有的环保责任，也有助于企业的可持续运营。公司建立健全水资源管理措施，制定年度用水计划，优化用水流程，各分子公司积极采取节水措施，通过对水资源设备的改造与清洗、采用水循环系统，最大程度节约水资源，促进公司迈向更为环保和可持续的未来。

节水措施

- 佛山制罐改造清洗剂浓水管道，用于污水站清洗使用，减少自来水的使用量。



- 河北制罐洗罐机槽溢流改造，将洗罐机 1#槽溢流引流至 0#槽从而节约 2#槽 120 和 560 耗量，2023 年 3 月至 12 月期间，节水 1500 立方米。

2.控制污染排放

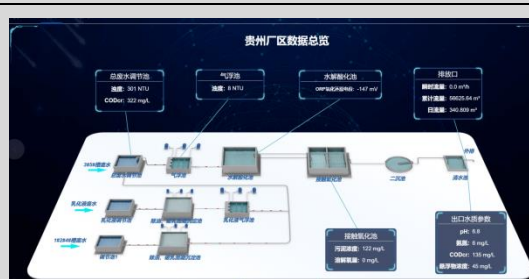
公司深入贯彻绿色发展理念，制定环保“一厂一策”，严格控制废水、废气、废弃物等污染物的排放，减少噪声污染；完善智慧安环信息化系统，接入各基地废气、废水自动监测设备，实时监测；聚焦现场加强废水、废气和固废治理，对宝武集团第二轮环保大检查发现 22 项问题的整改均 100% 落实完成。

(1) 废水排放管理

公司污水处理选用“物理化学沉淀+生化法”的基本工艺，开发建设水处理智能化监测及控制系统，全方位提高污水排放的过程管理能力；采用中水回用系统，减少污水排放；组织各生产基地优先针对污水处理风险防控方面开展自查自纠，邀请外部专业团队，多次组织开展包括污水处理工艺基本原理到日常操作，异常问题辨识及应急处理等在内的环保管理和运营层面的基础性培训，提高全员环保认知水平。

水处理智能化监测及控制系统

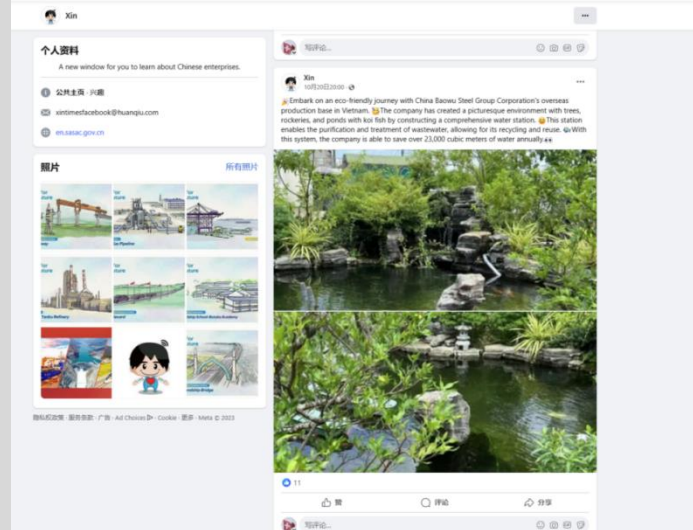
- 以在线自动分析仪器为核心，运用现代传感器技术、自动测量技术等，促进污水处理的自动化，实现污水处理全流程监测的实时化，真实反映和预测出污水处理情况，提高对突发事件的预知能力和响应解决速度；
- 污水处理设备实现在线远程化监控，优化设备运行、巡检、维护保养方案，提高设备功效，降低人力、能源等成本；
- 实时监测污水处理过程的重要指标，根据水质情况进行分析，提供科学的药剂投加、生化菌培养等方案，确保污水处理达标。



贵州制罐水处理流程



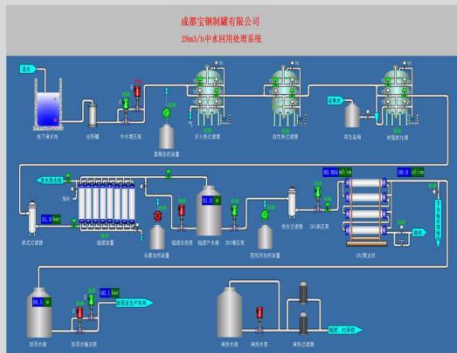
贵州制罐总出水参数



越南顺化宝钢制罐生产基地净化后的循环用水可养锦鲤，工作实践案例被国务院国资委刊登在国资委境外社交媒体平台上进行国际传播报道。

案例：成都制罐率先建成中水回用系统

中水回收系统采用先进的膜处理技术，将达标排放的废水通过多介质，活性炭，超滤装置等过滤处理，然后经过 RO 膜处理输送到生产车间、景观鱼塘使用。此种处理工艺能有效地去除清洗废水中的细菌、微粒、胶体、有机物、无机盐等杂质，满足车间用水水质标准。中水回收系统的使用既节约工业用水量，又减少了企业污水的排放，成都制罐建成中水回用系统后，每年可以实现 8.8 万元的经济收益，预计减少污水排放 10.29 万方/年，带来可观的经济效益和社会效益。



工业污水处理后供给景观鱼池使用

(2) 废气排放治理

公司贯彻落实《上海市清洁空气行动计划（2013-2017）》，积极响应中国宝

武废气超低排的要求，结合自身行业的特点，对生产工艺通过全面排查、梳理，确定 VOCs（挥发性有机物）排放源、排放种类、排放量，采取 RTO 技术处理 VOCs，VOCs 排放量明显降低。

- 上海印铁涂布工序的涂布房排风和彩印房全部实施末端治理改造，通过改造，加强涂布工序中涂布房和彩印工序的废气捕集效率，将排风捕集系统捕集率提高到 90%以上。



上海印铁涂布房封闭门改造

- 宝翼制罐对彩印环节废气处置不合规积极整改，将排放管道接入 RTO 处置，将吸墨机排放管道接入底印烟囱，排入 RTO 处置，将底印、彩印（包括柔性线）区域做密闭空间抽风，所排废气经 RTO 进行处置，完成信用修复。



抽墨管道走向

(3) 废弃物管理

公司采用废弃物智慧管理系统，监测废弃物产生情况，生成系统月报；建设符合国家规范要求的危险废物暂存仓库、一般工业固体废物暂存间，对不同类型废弃物严格按照流程规范管理；探索实施“固废不出厂”目标，制定固废不出厂工作计划表，设置责任牌，将危废责任落实到人；张贴醒目的危险废物标签，增强防范意识；开展危险废物相关法律法规、无废城市建设宣传培训，深化全员对危险废弃物的认识、管理，以及促进员工对减少废弃物产生做出有效行动。



设立危废暂存间专门储存

粘贴危废标签做醒目警示

河南制罐危废管理培训

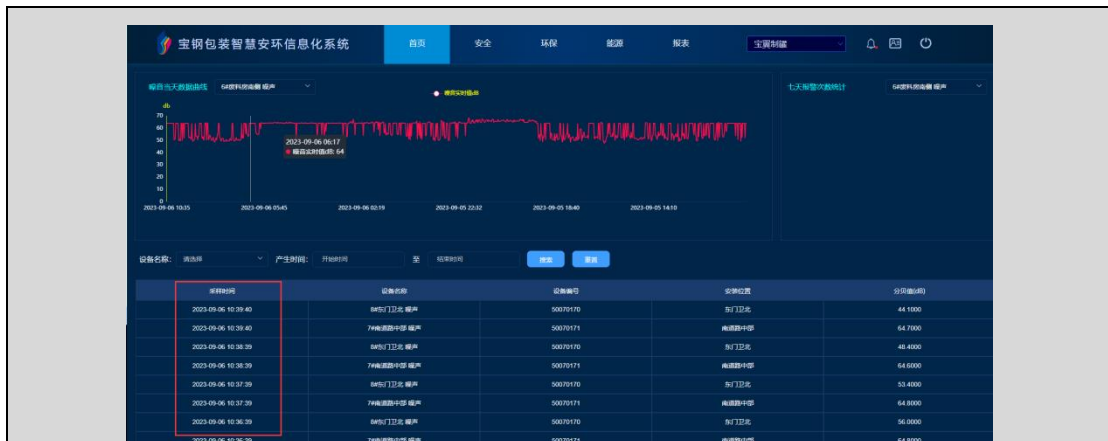
佛山印铁无废城市创建宣传培训

(4) 噪声治理

公司在生产经营过程中优先选择低噪声设备，对高噪声设备采取降噪举措。通过厂界噪音在线监测设备，实时监控噪音数据并反馈至安环信息化系统中，根据厂界噪声监测结果判断，各厂界均满足《工业企业厂界环境噪声排放标准》(GB12348-2008) 3 类标准。

对高噪声设备采取降噪举措：

- 对覆膜罐线及宝钢制盖生产用设备设施设减振垫、减振器；
- 针对数控冲床专门设置减振沟；
- 对空压机、废气捕集风机针对性设置隔声罩。



宝钢包装智慧安环信息化系统噪声监测



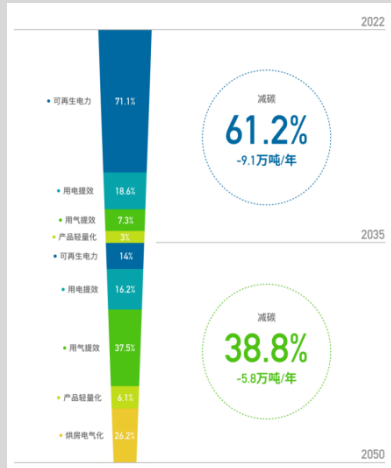
基础盖高速冲床安装隔音房

3.应对气候变化

公司识别气候对生产经营带来的风险及机遇，积极应对气候变化，以宝武“双碳”战略为遵循，编制《宝钢包装碳达峰行动方案》，制定碳中和规划，明确近阶段调整产业结构、推进节能降碳、推行绿色制造、推动数字赋能转型的四项重点任务和能效提升、能源结构、全员参与的主要任务，上下协同、一体推进，不断提升环保工作质效。

碳中和规划

- 运营层面碳中和



➤ 供应链层面碳中和



2023·减碳行动

- 推进绿色能源结构转型，积极利用厂房屋顶开展分布式光伏发电项目，提升绿电比例。
- 开展重点领域产品设备能效水平及相关情况的摸底工作，对落后产品制定改造计划。
- 根据集团“双碳”工作安排、下游厂商自身供应链的碳中和需求，与易碳科技合作开发双碳双控平台。
- 根据《中央企业碳达峰行动方案编制指南》中碳排放核算要求，对公司的每月碳排放电力碳排放因子选用 0.5810tCO₂/MWh 进行计算。
- 根据集团相关要求，开展世界环境日、节能宣传周和低碳日主题宣传活动，加强员工节能宣传教育，塑造绿色价值观。

同时，公司积极识别气候变化相关风险对生产经营的影响，及时下发突发气候变化的通知，形成响应措施；建立应对气候变化相关的应急机制，依据《中华人民共和国大气污染防治法》《突发环境事件应急预案管理暂行办法》等法律法规制定应急预案，提高全体员工对突发气候变化的预防、预警和应对能力，提升环保管理水平。

重度污染天气应急响应措施			
绩效C级		绩效B级	
预警级别	响应措施	预警级别	响应措施
黄色	彩印停机1台，产量减半 内涂停机5台，产量减半 停止使用国四以下车辆运输	黄色	停止使用国四以下车辆运输
橙色	彩印停机2台，停产 内涂停机9台，停产 停止使用国四以下车辆运输	橙色	彩印停机1台，产量减半 内涂停机5台，产量减半 停止使用国四以下车辆运输
红色	彩印停机2台，停产 内涂停机9台，停产 停止使用国四以下车辆运输	红色	彩印停机2台，停产 内涂停机9台，停产 停止使用国四以下车辆运输

重度污染天气环保绩效评级 B 级应急响应措施

哈尔滨宝钢制罐有限公司
 重污染天气应急预案

编 制：孙崇峰
 审 核：黄雪亮
 审 批：康小兵

河南宝钢制罐有限公司
 2023 年 3 月

哈尔滨宝钢制罐制定重污染天气应急预案

（三）培育绿色文化

宝钢包装牢固树立并践行“绿水青山就是金山银山”的生态理念，持续做好绿色文化理念的宣传培训工作，积极倡导员工践行绿色办公、低碳生活，增强全员绿色环保意识，营造良好的绿色文化氛围。

1.绿色办公

公司全体员工践行节约资源、绿色低碳的办公理念，倡导无纸化办公，节约纸张、耗材；合理设置空调温度，夏季不低于 26 度，冬季不高于 20 度；将暂时不使用的电脑统一设定为节能、休眠状态；及时关闭电器电源，做到人走关灯；节约用水，避免“跑、冒、滴、漏”，促进全体员工养成节能、环保的办公习惯，成为绿色办公的积极践行者。



武汉印铁空调设置夏天空调温度提示

2. 保护生态环境

公司组织宣贯《中华人民共和国黄河保护法》，长江经济带、黄河流域的相关分子公司组织传达学习国务院国资委《关于开展中央企业长江黄河流域生态环境保护专项整治行动的通知》精神和内容，开展长江黄河流域生态环境保护专项整治行动，按要求落实整改。



河南制罐传达学习长江黄河保护相关文件精神

3. 绿色文化宣传

公司依据宝武集团要求，以弘扬绿色低碳发展价值为导向，聚焦极致效率、绿色低碳与全员节能低碳行动，开展世界环境日的主题活动，节能宣传周、低碳日的一系列主题宣传活动，塑造绿色价值观，推动全体员工深入践行绿色低碳生产和生活方式；组织参加宝武集团 2023 年“极致低碳”劳动竞赛，1 家子公司项目

获评中国宝武优秀案例。



河南制罐政企联动世界日主题活动宣传



佛山制罐组织世界环境日主题培训



贵州制罐节能降碳宣传



2023 年世界环境日、节能宣传周和低碳日主题宣传画册

和合共享，奔赴更高质量的共赢

宝钢包装在可持续发展的道路上，坚持把“责任感”贯彻到促进员工成长、协同行业发展、保障安全生产、造福社会大众的行动中，用真情对待员工、携手伙伴、惠泽社会，努力打造一个共享、稳定、和谐的生态伙伴圈。

（一）关心关爱员工

宝钢包装注重保障员工权益，落实民主管理，持续优化人才培养与晋升机制，加强员工关怀，鼓励和帮助困难员工，致力于为员工创造快乐工作、幸福生活的和谐氛围。

1. 员工权益保障

公司严格遵守《中华人民共和国劳动法》《中华人民共和国劳动合同法》等国家、地区的法律法规要求，尊重不同民族、种族、性别和宗教信仰的差异，坚决反对任何形式的就业歧视，杜绝雇佣童工和强制劳动等违规情况；完善落实民主管理，建立科学合理的薪酬福利体系，切实保障员工权益。2023 年，成都宝钢制罐被评为 AAAAA 级成都市模范劳动关系和谐企业称号、佛山宝钢制罐、佛山宝钢印铁、武汉宝钢包装等 5 家单位评为和谐劳动关系达标企业。



佛山宝钢制罐评为佛山市和谐劳动关系企业

● 促进平等雇佣

公司坚持“以人为本”的理念，依法规范用工，反对一切歧视行为，不把国籍、区域、民族、肤色、宗教信仰等作为筛选人才的因素；平等对待境外男、女职工，在薪酬、福利、培训、晋升机会等方面保持公平公正；确保招聘信息公开、招聘

流程公正，为人才提供平等的就业机会。

● 加强民主管理

公司积极构建民主管理体系，修订下发《上海宝钢包装股份有限公司职代会综合民主管理委员会工作细则》《上海宝钢包装股份有限公司职代会制度》，推进职工大会和工会会员大会“两会合一”，提高多级职代会、工代会运行效率，确保全体员工的知情权、参与权与监督权。2023 年，宝钢包装组织召开三届一次工代会、三届一次职代会，向职工代表报告公司 2022 年度工作。



● 完善薪酬福利

公司持续做好做优员工收入分配和薪酬激励，优化工资总额决定机制，提升薪酬管理水平，激发员工工作积极性；建立与人力效能挂钩的工资分配机制，着力推行“核心工序”和“运行效率”月度 PK 榜，形成以岗定薪、重实绩、重贡献的薪酬考核机制；为员工按时、足额缴纳各项社会保险费用，强化福利保障。报告期内，员工劳动合同签订率 100%，社会保险覆盖率 100%。



2. 赋能职业发展

公司扎实推进《宝钢包装关于加强人才工作的实施意见》，深化人才发展体制机制建设，畅通职业发展通道，切实发挥“一总部多基地”高效人力资源管控模式，着力打造“职能共享”模式，优化完善定岗定编，盘活人力资源，以科学合理的培育体系，建设高素质、高水平的人才队伍。

● 畅通成长渠道

公司尊重员工的差异化能力特点，搭建科学系统的培养体系，规范选人用人与干部管理，为员工提供清晰的职业发展路径，实现员工与企业的共同成长，激发员工干事创业精神。2023 年，为符合条件的 26 名职工完成晋升技师、高级技师的奖励申报。“常维仓创新工作室”获得“上海市工人先锋号”。

● 加强职工培训

公司重视职工发展，经过多年的实践探索与创新，形成具有企业特色的分层分类培训培养模式；加强校企合作，与同济大学、上海外国语大学分别合作组织开展“工商管理核心课程”培训班、“英语能力强化班”，与武汉工程职业技术学院合作实施“罐军计划”订单班，组织学员在宝钢包装各生产基地岗位实习。报告期内，与同济大学合作组织经营管理者 and 重点培养人员完成 13 门“工商管理核心课程”的系统培训，与武汉工程职业技术学院合作开设订单班组织 40 名学员在宝钢包装各基地实习。

分层分类培训培养模式：

- 针对经营管理者：开展“跨文化沟通与交流”“公司财务”“企业战略”等专题研修，提升管理素质与水平；
- 针对技术业务人员：加强专业能力提升，持续优化员工知识结构，增进专业技术熟练度；
- 针对技能人员：重点加强职业技能知识与实操培训，促进员工职业技能的提升，制定员工技能水平提升计划，抓实职业技能等级认定工作，快速提升员工岗位胜任能力；
- 针对新员工：开展新进人员系统培训，对新进大学生按照工艺技术路线实施

全流程培养，加快成长速度。



宝钢包装与同济大学举行“工商管理核心课程”培训班开班仪式



宝钢包装与武汉工程职业技术学院联合培养战略协议签约



宝钢包装开展新进员工系统培训

● 锻炼员工技能

公司发挥技能竞赛在牵引人才成长、推动职业技能培训方面的牵引作用，制定下发《关于开展宝钢包装 2023 年度职工技能比武的通知》，组织各单位开展竞赛项目职工技能比武，通过职工技能比武大赛推进新时期宝钢包装高技能人才队伍建设。



宝钢包装 2023 年度职工技能比武

案例：以职工技能比武竞赛助力员工成长

宝钢包装为支持技能比武竞赛的顺利开展，共组织赛前培训 13 次，292 名职工参加比赛，积极营造钻研技术、提高技能的浓厚氛围，以赛促学、以赛促训，大力推进宝钢包装高技能员工队伍建设，培养善于解决现场实际问题的高技能人才，有力促进职工队伍岗位技能素质提升，为宝钢包装发展提供有力支持。



3. 增强员工关怀

公司以真情暖意的关爱纾解员工困难，以形式多样的活动激发员工活力，全心全意营造和谐融洽的工作氛围，凝聚员工的集体意识，全面提升职工获得感、幸福感、安全感。

● 帮扶慰问员工

公司持续完善职工服务体系，积极对接宝武集团职工福利标准，修订完善《宝钢包装工会经费管理办法》，优化健全困难职工帮扶机制，常态化开展生活帮扶、

医疗帮扶、教育帮扶等；修订完善《宝钢包装职工帮困送温暖实施办法》等文件，系统构建面向全体职工和不同职工群体的“五普惠+五精准”关爱工作机制，多维度助推职工与公司共同发展。

五普惠

“健康、心理、财富、人文、职业”五个维度

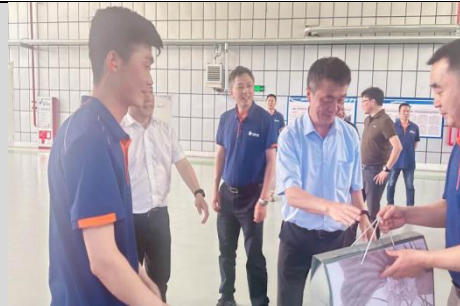
五精准

“核心人才、外派人员、困难职工、女职工、青年职工”五个群体

2023 年，公司为 320 名员工办理“上海职工互助保障项目”集中参保；聚焦困难职工、外派人员、劳模先进、抗疫人员等重点人群，持续开展“心系职工情，温暖进万家”送温暖活动，将公司党政关怀送到职工心坎上，全年累计慰问员工 262 人次，慰问金额 15.74 万元。



开展“心系职工情，温暖进万家”活动



为员工发放“标配健身包、爱心医药箱”



为员工发放高温慰问物资

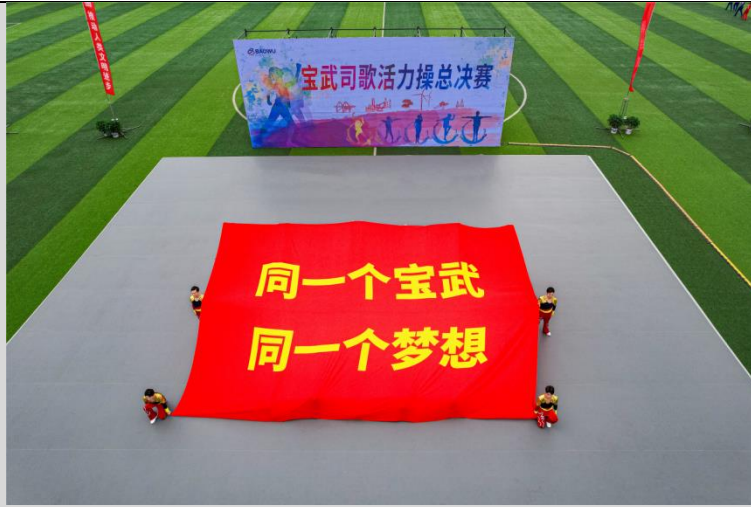


为退休职工举办荣退仪式

● 平衡工作生活

公司充分发挥工会等组织的桥梁纽带作用，安排运动比赛、团建活动等文体

活动，让员工在工作之余可以放松身心，丰富文化生活，致力于为员工打造积极向上、有活力的工作氛围。



宝钢包装组织国内各单位 26 名员工组成“律动宝钢包装队”参加宝武司歌活力操总决赛，获宝武司歌活力操总决赛铜奖。



中秋节“巧手做月饼”活动



“青山计划”集体登山活动



哈尔滨宝钢包装团建活动



亲子家庭日活动

（二）协同行业发展

宝钢包装坚持“优势互补、互利互惠、合作共赢、共同发展”的原则，努力践行伙伴责任，建立维护与合作伙伴的协作关系，持续助力行业发展，不断完善供应商管理体系，践行责任采购，充分发挥专业优势，为包装行业高质量发展贡献力量。

1. 加强战略合作

公司坚持与合作伙伴互利共赢、永续发展，建立良好的沟通机制，与国内外知名品牌客户、战略供应商、研究机构等建立长期稳定的战略合作关系，与战略合作伙伴签订长期战略合作协议，被华润雪花授予金属包装行业最高级别供应商“五星供应商”荣誉称号，获中粮可口可乐有限公司“共赢生态圈最佳表现奖”，获王老吉大健康“十周年突出贡献合作伙伴”称号等。

- 公司加大力度开拓功能性饮料等市场，建立与健力宝、星巴克等知名品牌的合作。
- 深化与华润雪花啤酒的战略合作，构筑嵌入式合作模式和共生型发展模式，安徽宝钢制罐与蚌埠雪花啤酒协同推动信息共享、敏捷物流，通过建设嵌入式成品输送线对接，提升效率、创造价值。
- 上海宝翼制罐与重要战略客户优化生态圈合作模式，订单份额大幅提升。



可口可乐中国采购中心一行到访河南宝钢制罐。



宝钢包装获颁“ISA（战略合作、创新、共赢）最佳配合奖”。



上海宝翼制罐被青岛啤酒（昆山）有限公司授予“2023 年度最佳供应商”称号。



哈尔滨宝钢制罐获评“2023 年百威亚太供应商战略联盟卓越供应商”称号，系金属包装行业唯一获奖单位。

2. 助力行业发展

公司对标国内外金属包装行业头部企业，积极参与团体标准制定，引领行业发展。

- 发布《质量分级及“领跑者”评价要求 镀锡薄钢板印刷品》《绿色设计产品评价技术规范镀锡（铬）薄钢板印刷制品》《绿色设计产品评价技术规范覆膜铁罐》三项团体标准；
- 参与起草的《食品接触用再生铝合金薄板及容器》团体标准发布实施；

- 主持编制的《绿色设计产品评价规范 铝质及覆膜铁质易开盖》团体标准获评工信部《工业节能与绿色标准研究》项目奖励；
- “内外联动、双轮驱动引领金属包装产业绿色转型发展”案例入选上海市包装技术协会联合长三角各地区包装协会共同编制发布的《2023 长三角绿色包装产业发展报告》（蓝皮书）并获评行业典型案例。

3. 负责任供应链

公司在积极承担企业自身责任的同时，也致力于将可持续发展的理念延伸到铝材、涂料油墨、运输等供应链的各个环节，不断加强对供应商的审核，不定期开展供应商培训，与供应商友好合作，确保产业链供应链稳定，引导供应商文明健康、清洁生产，打造“干净、开放、双赢”的采购供应链体系。

2023 年，公司铝材供应商全部通过 ISO 14001 环境管理体系和 ISO 45001 职业健康安全管理体系认证。报告期内，公司对供应商开展多次社会责任培训，培训时长超过 20 个小时，超过 35 人次参与。

- 公司原料采购全部在欧贝平台上公开询价，公平竞争，共同打造阳光、和谐供应链；
- 对 20 多家供应商开展现场审核，审核内容包含社会责任考量，未发现涉及劳工、环境等方面的重大违规事件；
- 定期开展供应商研讨会、座谈会、专业培训等活动，宣传公司采购政策、供应商管理理念、公司经营情况以及最新的发展状况，促进供应商与公司共同发展；
- 督促供应商使用绿电生产的原料和提高回收铝的使用比例。

（三） 夯实安全生产

宝钢包装认真贯彻落实习近平总书记关于安全生产系列重要指示精神，进一步夯实安全管理工作基础，努力从根本上消除事故隐患，建立健全安全应急机制，营造安全文化氛围，坚决守牢安全发展底线，以高水平安全保障高质量发展。

1. 安全管理体系

公司健全完善双层架构安全责任体系，强化生产安全主体责任落实，有针对性地开展安全专项整治活动，对新投运生产基地和各境外生产基地开展安全生产

工作督导并进行安全管理有效性诊断，推进对新建及境外生产基地的安全管理体系覆盖，夯实安全发展根基。2023 年，宝钢包装达成年初与宝武集团签订的安全工作目标指标，下属 1 家单位被评为国家级安全文化示范企业、3 家单位被评为属地市级安全文化示范企业。

数说·2023

- 与 21 家下属单位签订安全生产目标责任书
- 推动安全强化年行动方案 118 项工作任务落实

2. 安全应急机制

公司审视完善安全生产应急预案，加强专业应急救援队伍建设、应急物资管理，组织开展事故应急救援预案演练，让全体员工熟知安全逃生出口和应急疏散路线，不断提升灾害预警、事故防范、应急救援专业能力，切实增强从业人员应急避险意识和能力。2023 年，所有分子公司完成应急预案动态更新和属地备案工作。

3. 隐患排查与治理

公司认真落实安全风险分级管控和开展隐患排查治理双重预防工作机制，加强对施工单位、协作单位的安全管理，各单位均按要求制定风险分级管控清单，做到“一岗位一清单”；强化源头治理，国内外各分子公司开展重大事故隐患专项排查整治行动；组织开展“安全隐患排查”专项献计活动，评选“‘安全隐患排查’金点子、银点子、好点子”，为消除安全隐患贡献全员力量。

数说·2023

- 开展“查隐患促整改”活动 167 次，查找安全隐患 986 条，整改 964 条
- 全年发现重大隐患 49 项，重大隐患及时整改率为 100%
- 生产安全事故防范和整改措施率 100%

案例：宝钢包装开展“安全隐患排查”献一计竞赛

为推进安全生产工作，宝钢包装组织开展 2023 年“安全隐患排查”专项竞赛，推进“安康护航”不断深入。宝钢包装组织发动职工立足岗位排查生产现场、生产过程中存在的不安全因素进行献计，全年职工安全献计 426 条，整改落实 316 条。同时通过月度排行、评选年度“‘安全隐患排查’金点子、银点子、

好点子”等方式，形成优秀案例 23 个，为宝钢包装安全稳定发展提供切实保障。



4. 安全培训与宣贯

公司扎实推进安全生产标准化建设和安全文化示范建设，促进“讲履职、讲流程、讲风险、讲措施”的“四讲”行为习惯养成和安全文化培育；汇总分析宝钢包装安全环保风险和改进意见，围绕“推进责任落实、加强安全环保体系建设”开展专题学习，积极促进员工行为养成和安全文化培育。

安全活动

- 积极组织参与“安全生产月”“消防宣传月”“安康杯”等主题活动，各单位开展“安全生产大家谈”“班前会”“以案说法”等活动；
- 开展“安全生产 青年当先”主题活动，100%覆盖一线青年，涌现出全国钢铁行业“青安杯”竞赛先进集体 2 个、先进个人 2 名，1 个集体被宝武集团推荐为上海市青年安全生产示范岗；

安全培训

- 积极参与宝武集团组织的安全法治教育网络培训班，组织学习国家应急管理部 2023 年在全国各地开展的应急执法媒体视频和案例；
- 组织开展典型生产安全事故案例警示教育培训，参与宝武集团组织的“落实全员安全生产责任制”劳动竞赛。



河南宝钢制罐开展安全消防专项培训

5. 保障职业健康

公司加强工会劳动保护监督，提升职工安全意识，促进员工职业健康。

2023 年，宝钢包装岗位职业病危害因素检测合格率 98%。

- 积极推进西藏宝钢包装等 5 家单位“健康驿站”建设；
- 积极落实高温季节防暑降温劳动保护工作，为生产现场配备防暑降温饮料，投入高温慰问专项费用 34.6 万元，累计慰问职工 1331 人次；
- 为员工休息点订阅《读者》《自我保健》等期刊，标配医药箱，坚持服务员工到岗位到现场；
- 哈尔滨宝钢制罐、上海宝申制盖积极推进智能制造和“宝罗机器人上岗”，开发自动贴标机器人、金属废料打包码垛机器人，推动“自动搬运机械臂”“压块机器人”上岗，大幅降低员工作业强度，有效提升员工“3D”岗位本质化安全，促进员工职业健康与安全水平提升。

知识拓展

3D: Dangerous 风险大, Dusty 环境脏, Duplicate 重复劳动



宝钢包装部分下属企业职业健康安全管理体系认证证书

案例：宝钢包装开展职工健康防护专题辅导

2023 年，宝钢包装邀请华东疗养院、上海仁济医院和上海妇产科医院的专家开展职工健康防护专题辅导。三位医学专家分别围绕“高血脂与动脉硬化的防治”“胃肠道疾病的防治”“妇科常见疾病的防治”三个专题开展辅导，介绍相关疾病的医学知识和防治方法，进一步增强员工健康管理意识和能力。同时，三位医学专家针对员工体检报告结果和员工关注的事项开展了一对一的健康咨询，积极引导职工养成良好生活方式，促进职工身心健康。



上海妇产科医院专家开展职工健康防护专题辅导

（四）共建和谐社区

宝钢包装秉承高度的社会责任感，关注社会问题，洞察民生需求，积极推进

志愿服务工作，动员青年员工积极参与迎新活动、宝武献血日以及世界钢协年会等系列会议的志愿服务，努力做社会进步与城市发展的践行者与推动者。宝钢包装两位优秀青年员工荣获中国宝武 2023 年度首届青年志愿者“优秀个人奖”，展现了宝钢包装青年践行志愿服务精神、昂扬向上的精神面貌。



宝钢包装青年员工迎新活动



马来西亚宝钢制罐协同巴生东姑安潘拉希玛医院组织集体献血活动

（五）助力乡村振兴

宝钢包装积极服务乡村振兴战略，认真贯彻集团《2023 年定点帮扶和对口支援工作计划》，主动对接宝武集团乡村振兴重点工作任务，通过资金帮扶、项目帮扶、教育帮扶帮扶等方式将惠农举措落到实处，超额完成中国宝武下达的年度帮扶工作任务，为实现共同富裕作出更大贡献。

帮扶绩效

- 为云南省广南县引进无偿帮扶资金 30 万元，引进有偿帮扶资金 130 万元，超额 131%；
- 为云南省广南县引进帮扶项目 2 个（广南县特色农产品加工及林业资源开

发等），助力广南县第四小学基础设施建设；

- 组织捐款款物 2.5 万元；
- 组织购买对口支援地区农产品 51.44 万元，超额 103%；
- 帮销对口支援地区农产品 50 万元，引进帮扶资金（有偿）140 万元；
- 发动广大干部群众开展微心愿助困，累计帮扶 50 名困难家庭。

诚信经营，浇筑更高质量的治理

宝钢包装坚持以诚为本、合规经营，不断完善公司治理，坚决反对腐败，营造风清气正的政治环境；持续提高 ESG 治理能力，保障公司健康、可持续发展。

（一）完善公司治理

宝钢包装不断加强国有控股上市公司治理机制建设，建立权责明晰的治理架构，规范董事会运作，为长期提高公司价值扎下坚实基础。

1.治理架构

公司建立“三会一层”治理结构，科学界定各治理主体的权责，股东大会、董事会、监事会、经营管理层各司其职，对公司各项经营活动、战略规划等事项进行决策、施行、监督，不断巩固公司治理水平，保障公司持续健康发展，切实维护公司和股东的合法权益。

数说·2023

- 召开股东大会 5 次，审议议题 22 项
- 召开董事会会议 12 次，审议议题 78 项
- 召开监事会 8 次，审议议题 35 项

2.董事会

公司董事会决定公司重大事项，接受股东大会、监事会监督。公司建立董事会授权方案并按要求落实董事会职权，保证董事会构成的多元性与独立性，推动制度优势更好地转化为治理效能。2023 年，公司根据需要调整子公司董事、监事 11 人次。

2023·董事会荣誉

- “董事会规范运作实践”入选中国上市公司协会“2023 年上市公司董事会最佳实践案例”
- 荣获中国上市公司协会“上市公司董事会秘书履职评价 5A 级”评价

● 董事会构成多元

公司坚持保障董事会的多元性和独立性。科学合理选聘董事，公司董事会以为公司股东谋取最佳回报为出发点，负责审议及批准公司重大事项。当前，董事会共设 9 名董事，包括执行董事 2 名，非执行董事 3 名，独立董事 3 名，外部非独立董事 1 名。

董事会下设 4 个专业委员会，分别为战略委员会、审计委员会、提名委员会、薪酬与考核委员会。

专业委员会职能

- 战略委员会：主要负责为董事会制定公司发展战略与经营策略提供依据，以及对公司中长期发展战略和重大投融资决策进行研究并提出建议。
- 审计委员会：主要负责公司内、外部审计的沟通、监督及核查工作。
- 提名委员会：主要负责公司董事及由董事会聘任的高级管理人员的人选、选择标准和程序进行选择并提出建议。
- 薪酬与考核委员会：主要负责制定公司董事及高级管理人员的考核标准并进行考核；负责拟定、审查公司董事及高级管理人员的薪酬政策与方案。

数说·2023

- 召开战略委员会 2 次
- 召开审计委员会 6 次
- 召开提名委员会 4 次
- 召开薪酬与考核委员会 5 次

● 董事会管理

公司董事严格按照《公司章程》和《董事会议事规则》的规定行使权力，出席董事会的人员符合相关规定，历次会议的召开程序及决议内容合法有效，不存在董事会或高级管理人员违反《中华人民共和国公司法》及其他规定行使职权的情形。

（二）稳健合规运营

宝钢包装坚持“守法合规、诚信经营、持续发展”的合规方针，全面加强合规管理，提高风险防范能力，将合规管理、财务和审计监督等与企业运营有机融合，贯穿始终，保障公司高质量发展。

1.完善法治合规体系

公司加强法务合规体系建设，编制《合规手册》，组织开展 ISO37301 合规体系认证工作；推动智慧法务项目覆盖国内各分子公司，实现合规工作的信息化

管理；建立合规举报平台，通过培训、合规手册等方式公布举报电话及邮箱，以加强内部及社会监管，促进公司诚信及合规建设和发展。

2023 年，公司在法治建设及合规领域共计制定、修订制度文件 12 项。公司顺利获得英国标准协会 BSI 机构颁发的合规管理体系认证（GB/T 35770-2022/ISO 37301:2021），认证的合规领域包括反腐败、反垄断、公司治理、合同管理、招标管理及知识产权 6 个领域，提升了公司的合规管理深度和水平。

2. 坚持公平竞争

公司建立反不正当竞争制度体系，公平参与市场竞争；制定反垄断管理办法及相关合规指引，建立反垄断领域合规风险清单，定期对相关风险进行评估，就相关项目严格按照法律法规开展反垄断分析及申报工作；建立招标常态化监督检查机制，尽量避免流标并提升投标人数量，提升招标的公平竞争性。2023 年，公司未发生任何不正当竞争操作及任何违反反不正当竞争相关法律法规的行为，未发生不正当竞争诉讼及纠纷。

3. 强化风险防范

公司组织梳理重点领域经营管理活动中的合规风险，建立宝钢包装重点领域合规义务和风险评估数据库，识别、评估公司重点领域的重大合规风险，公司整体合规风险可控；建立宝钢包装合规风险及事件定期及不定期协同及上报机制，加强对制度、合同、投资项目的合规审查，规范招标管理、合同管理，有效控制关键环节的合规风险。

4. 投资者关系与信息披露

公司严格按照《上市公司信息披露管理办法》《上海证券交易所上市公司自律监管指引第 9 号——信息披露工作评价》等法律法规要求，真实、准确、及时、完整地公开披露信息；不断提升上市公司信息披露质量和投资者关系管理水平，注重与投资者的沟通交流，常态化召开投资者说明会，主动回应市场关切；加强市值管理，传递公司内在价值，凝聚市场共识，提升公司资本市场形象和投资价值。

2023 年，公司共举行 5 次业绩说明会和 30 余场次投资者交流活动，连续两年获得上海证券交易所信息披露考评最高等级“A 级”。

5. 培育法治文化

公司积极引导员工学法、守法，通过中心组学习、开展专题培训、全员合规培训等形式，围绕《招标投标法》《商标法》《反垄断法》等法律法规以及公司相关制度，分层分类分阶段开展法治培训工作，培育守法合规的企业文化，有效提升了员工的守法合规意识。2023 年，公司开展守法合规培训 20 次，培训人员 1185 人次。

（三）坚持反腐倡廉

宝钢包装立足“一总部多基地”管控实际，坚持全面从严治党，切实加强党风廉政建设和反腐败工作，持续深化“不敢腐、不能腐、不想腐”一体推进，积极营造遵章守纪、廉洁从业的浓厚氛围，涵养风清气正、干事创业的政治生态，为推动公司实现高质量发展提供坚强有力的保障。

1. 强化“不敢腐”震慑

公司不断完善反商业贿赂反腐败体系，制定制度，强化监督执纪问责，深入推进“两个责任”和“一岗双责”责任落实，落实对“一把手”和领导班子监督工作要求，以日益健全的大监督格局和强有力的监管构建公司廉政体系，从源头杜绝腐败行为的产生。

2023 年，公司召开党风廉政建设责任制领导小组会议 2 次。报告期内未发生腐败、商业贿赂等事件，也未存在应披露而未披露的相关腐败事件。



宝钢包装召开 2023 年党风廉政建设和反腐败工作会议

廉洁制度建设

- 编发《廉洁风险防控手册》并组织宣贯，实施岗位风险告知推送 100%，促

进制度规定严格落实执行。

- 制定《廉洁合作与公平竞争协议》作为标准合同附件，明确利益相关方的申诉与举报机制，协同供应商、客户等生态圈企业共同营造廉洁合规的企业发展环境。
- 公司纪委通过内部巡察公告、廉洁协议签订及编印《宝钢包装经营纪律与工作纪律手册》等工作载体和信息材料，及时公布举报电话及举报邮箱，有效畅通举报信息渠道，规范问题线索集体研判流程，确保合理诉求得到及时有效地处理。

2. 丰富“不能腐”举措

公司坚持以严的要求加强纪律建设，加大重点领域监管，细化日常监督，强化权力规范运行与监督制约，实现国内境外监督检查全覆盖，对发现的问题整改不殆，全力保障公司廉洁发展。

倡廉举措：

- 组织实施任职人员集体廉洁谈话、任前廉洁谈话、党风廉政责任制谈话和重要时节提醒教育、廉洁过节承诺签订，加大对关键岗位、重点人员的教育监督力度；
- 全年开展 3 家常规巡察、15 家“回头看”、3 家境外调研检查实现全覆盖并实现巡审贯通协同，发现 71 项问题落实整改；
- 从严从实开好民主生活会，对查摆出的问题认真制定 7 方面 26 项整改措施，体系化推进整改落实。

3. 营造“不想腐”氛围

公司积极推进廉洁文化建设，制定廉洁文化建设方案，以丰富的内容和多样的形式开展廉洁文化教育，通过多种渠道宣传廉洁文化，积极营造风清气正的干事氛围。

● 落实廉洁方案

公司积极贯彻落实加强新时代廉洁文化建设的意见要求，制定公司廉洁文化建设工作方案明确任务要求，围绕“制度筑廉、教育倡廉、谈话醒廉、活动促廉、宣传助廉”，统筹推进“廉洁包装”10 大工作项目全面落实。

● 强化廉洁教育

公司以领导人员与管理者、有业务处置权人员及新进人员等为重点，分层分类组织开展廉洁从业承诺签订、岗位廉洁风险告知等专题教育活动；定期组织观看警示教育片、案例警示教育和廉政教育基地“沉浸式”教育、境外廉洁教育专场、新入职人员入职第一课、青年廉洁讲堂等专场教育，持续严明纪律要求和行为规范；强化岗位廉洁风险教育，及时汇总分析巡视典型问题和讲评公司巡察情况。2023 年，宝钢包装组织开展境外企业廉洁教育 5 次，有近 120 人次参加。



公司组织越南宝钢制罐、马来西亚宝钢制罐、柬埔寨宝钢制罐等 4 家境外单位 31 名管理人员（包括 13 名外籍人员）开展境外廉洁教育。

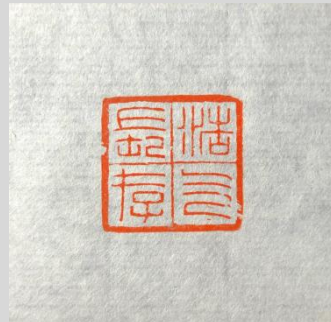
● 传播廉洁文化

公司打造廉洁文化宣传阵地，通过公司网站、微信公众号等媒体渠道加大廉洁文化传播，发动职工积极参与廉洁宝武文创作品征集、家庭助廉等活动，增强员工廉洁自律意识。

宝钢包装职工设计的廉洁宝武文创作品



《不畏浮云遮望眼》——二等奖作品



《浩气长存》——三等奖作品

（四）ESG 管理

宝钢包装不断完善 ESG 管理体系，建立 ESG 组织架构，制定 ESG 相关制度，使 ESG 管理融入企业运营管理全过程，通过专业机构的 ESG 培训、内外部交流学习等方式提升 ESG 能力，积极提高履行企业社会责任、环境责任的效能，追求环境、社会、经济三方面效益的均衡发展。

1. 治理架构

公司成立社会责任工作领导小组，统筹领导宝钢包装范围内的企业社会责任工作，开展重大事项的审议决策，形成自上而下、分工明确的社会责任管理机制。综合管理部（党群工作部）作为社会责任工作归口管理部门，社会责任工作领导小组组长由宝钢包装主要领导担任，副组长由分管领导担任。领导小组下设 5 个工作小组，分别对应企业重点关注的责任领域，小组成员包括宝钢包装各相关部门负责人。

宝钢包装 ESG 组织架构

组长：宝钢包装党委书记、董事长、总裁

副组长：宝钢包装高级副总裁、党委副书记

组员：综合管理部（党群工作部）、人力资源部（党委组织部）、董事会办公室、安全环保部、财务部、运营改善部、审计部、纪委、纪检监察部、供应链管理、业务发展部、研发部、工会、团委负责人，事业部负责人，各分子公司负责人

工作组：员工组【人力资源部牵头】、社会组【综合管理部（党群工作部）牵头】、经济组【财务部牵头】、环境组【安全环保部牵头】、乡村振兴组【工会牵头】

2. 制度建设

公司制定《社会责任工作管理制度》，细化社会责任工作领导小组职责任务，明确社会责任规划、年度计划制定措施，加强社会责任议题、沟通、发布报告方面的管理，规范公司上下自觉履行诚信经营、创新驱动、绿色发展、员工发展、服务社会、生态圈共建、乡村振兴等方面的社会责任，实现经济、社会、环境的综合价值最大化。

3.能力提升

公司高度重视 ESG 能力的提升，组织开展相关培训，建立针对社会责任和 ESG 工作培训机制，提升培训覆盖面和培训效果；组织推动参加内外部社会责任和 ESG 交流，学习优秀经验，提升社会责任和 ESG 工作能力；根据国际、国内 ESG 标准和有关规范，积极开展对标找差，发现不足，提出改进方向，提升企业履行社会责任和强化 ESG 工作的能力。

4.利益相关方沟通

公司高度重视与利益相关方的日常沟通，充分倾听利益相关方的诉求和期望，深入了解来自政府及监管机构、股东、员工、客户、合作伙伴/供应商、社区等重要相关方的意见与建议，并以实际行动对利益相关方做出针对性回应。

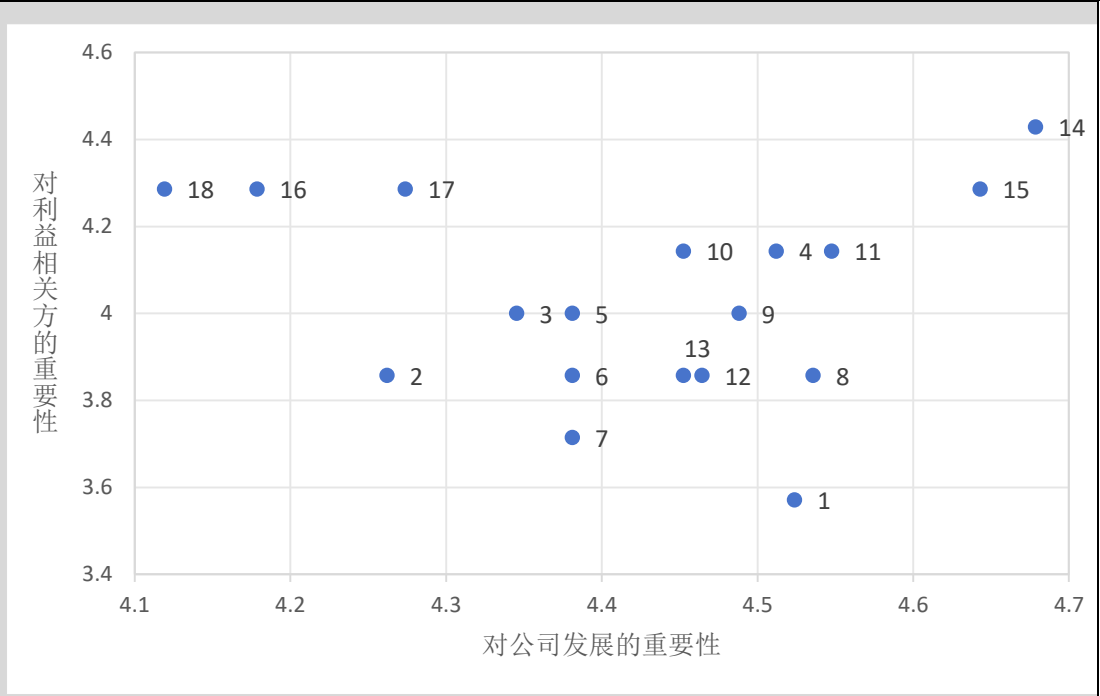
公司通过发布企业社会责任报告、ESG 报告和上市公司年报，运营官方微信公众号，举办“国企开放日”活动等方式对外展示履责信息，积极回应各方关切。

利益相关方	期望和要求	沟通与回应
政府/监管机构	遵纪守法 依法纳税 反腐倡廉 促进经济发展	依法合规经营 财税信息 完善内部政策 创造就业机会
股东/投资者	保障股东权益 降低经营风险 经营透明度	股东大会 业绩说明会 日常信息披露
客户	优质产品 专业服务 隐私保护	保障产品质量与安全 客户满意度调查 强化信息系统管理
员工	保障权益 发展与培训 职业健康与安全 员工关爱	依法签订劳动合同 职工代表大会 职业技能认定

		员工帮扶慰问 各类员工活动
社区	支持社区发展 投身公益慈善	新闻稿/公告 各类公益志愿活动
环境	绿色经营 保护生态环境 节能减排降耗	节能环保目标责任书 打造绿色工厂 绿色技术开发与应用 绿色办公
合作伙伴	诚信合作 公平竞争 供应商管理	战略合作 开展阳光采购 打造责任供应链

5.实质性议题分析

公司开展议题管理、对标找差，持续提升 ESG 工作。公司结合国内外社会责任和 ESG 发展趋势、行业特性和企业特点，梳理出与宝钢包装经营活动最为相关、利益相关方最为关注、对可持续发展和“双碳”工作最为重要的议题，并将其作为宝钢包装 ESG 工作的重点内容。



1.经济绩效与财务表现	7.原材料、包装材料管理	13.负责任供应链
2.股东和投资者权益保障	8.排放物及危废污染物处理	14.员工福利与关怀
3.合规信息披露	9.绿色低碳运营	15.职业健康安全
4.反腐倡廉	10.客户权益	16.乡村振兴
5.ESG 管理	11.优质产品和服务	17.社会公益
6.能源管理	12.产品创新研发	18.强化海外责任

未来展望

日月其迈，时盛岁新。2024 年，宝钢包装将持续坚决贯彻落实党中央重大决策部署，完整、准确、全面贯彻新发展理念，统筹把握好发展与持续的关系，强化廉洁建设，加强内部管控，加快技术革新，激活优质资源，助力环境保护，增强产业耦合，助力社会繁荣，以“功成不必在我、功成必定有我”的精神，为推动公司高质量发展，赢得主动，赢得优势，赢得未来！

附录

(一) 指标索引

一级标题	二级标题	中国企业社会责任 报告指南 (CASS- ESG5.0)	GRI 指标	报告位置
关于本报告		P1.1-1.3	2-2, 2-3	P3
走进宝钢包装	公司概况	P4.1-4.4,G3.11	2-1, 2-6	P6
	组织架构		2-9	P8
	企业文化		2-22	P8
	产业布局		2-6	P9
	荣誉与肯定		/	P10
责任专题一：塑造绿色价值，擦亮产品生态“底色”		P3.1,E1.8,E2.6,V1.1,V4.2, V4.4	3-3, 305-5	P15-19
责任专题二：打造“数智化大脑”，推动发展迈入“快车道”		P3.1,V1.1,V2.1-2.5	203-2、3-3	P20-21
责任专题三：深耕“一带一路”，助力企业谱写“新篇章”		P3.1,V1.1-1.4,V3.1-3,3, S4.1,S4.5	203-1、413-2	P22-25
改革创新，追求更高质量的品质	坚持创新驱动	V1.1,V2.1-2.4	3-3	P28-29
	深化机制改革	/	/	P30
	提供优质品质	S4.2,S4.3-4.6,S4.8-4.9	418-1	P31-33
绿色发展，献力更高质量的生态	完善绿色管理	E1.1-1.4,E1.8-1.9	/	P36
	践行绿色运营	E2.1-2.5,E2.9,E3.1,E3.3, E3.5,E5.1-5.4,V4.1-4.5	2-22、302-4、303-1、 303-2、306-1、 306-2	P36-41
	培育绿色文化	E1.7,E2.14,E4.3	/	P42-43
和合共享，奔赴更高质量的共赢	关心关爱员工	S1.1-1.2, S1.3,S1.6-1.8, S1.10, S2.1-2.4,	405-1、404-2	P46-51
	协同行业发展	S5.1-5.3, S5.7-5.9, S6.1- 6.5, V2.5-2.6	308-1、308-2	P52-53
	夯实安全生产	S31.1,S3.4-3.10	403-1、403-2、403-3、 403-4、403-5、 403-6、403-7	P54-57

	共建和谐社区	V3.4	/	P58
	助力乡村振兴	V1.1-1.4	2-9、2-10、405-1	P59
诚信经营，浇筑更高质量的治理	完善公司治理	G1.1-1.2	206-1	P62-63
	稳健合规运营	G1.3-1.5,G1.10	205-2、205-3	P63-64
	坚持反腐倡廉	G1.7-1.9	2-14、3-1、3-2	P65-67
	ESG 管理	G3.1-3.3,G3.5-3.10	405-1、404-2	P68-71
未来展望		A1	/	P72
附录	关键绩效	A4	GRI 1	P74-76
	指标索引	A2	2-7、3-3, 201-1, 302-1, 302-3, 302-4, 303-3, 303-4, 303-5, 305-1, 305-2, 305-4, 305-5, 306-3, 401-1, 403-9, 403-10, 404-1, 404-3	P77
	意见反馈	A5	/	P79

（二）关键绩效

指标	单位	2021 年	2022 年	2023 年
营业收入	亿元	69.82	85.43	77.60
营业成本	亿元	63.55	78.58	70.60
资产总额	亿元	82.28	82.99	82.57
利润总额	亿元	3.11	3.4	3.19
净利润	亿元	2.85	2.8	2.43
归属于上市公司股东的净资产	亿元	35.81	37.67	38.44
归属于上市公司股东的净利润	亿元	2.66	2.68	2.19
纳税总额	亿元	1.06	2.12	1.77
支付的借款利息费用	亿元	0.23	0.37	0.36
资产负债率	%	54.41	52.35	51.31
所有者权益	亿元	37.51	39.55	40.21
每股社会贡献值	元	0.69	0.79	0.64
金属饮料罐产量	亿罐	134.79	143.83	152.78
包装彩印铁产量	万吨	16.37	13.21	9.45
董事会召开会议次数	次	11	8	12
董事会讨论审议事项数	次	44	71	78
召开监事会会议次数	次	7	7	8
召开股东大会次数	次	3	5	5
守法合规培训次数	次	10	5	20
守法合规培训人次	人次	169	634	1185
反贪腐培训次数	次	38	40	124

反贪腐培训人次	人次	1,230	1,358	3070
ESG 培训次数	次	1	3	2
ESG 培训人次	人次	-	51	62
全年审计项目数	个	7	12	9
研发投入	万元	17,567.80	25,694.93	23357.418
申请受理专利数	项	6	6	6
专利授权数	项	3	6	9
国内客户满意度	%	90.63	91.51	98
国外客户满意度	%	100	100	100
客户投诉解决率	%	96.55	100	100
供应商总数	家	2,120		
审查的供应商数量	家	-	12	22
供应商社会责任培训次数	次	-	5	8
供应商社会责任培训人次	人次	-	20	30
员工总数	人	1,409	1,365	1363
劳务派遣员工数量	人	149	0	0
兼职员工数量	人	0	0	0
少数民族员工比例	%	1.56	2.98	3.65
女性员工数量	人	290	298	295
男性员工数量	人	1,119	1,067	1068
研究生及以上学历员工数量	人	36	34	47
大学本科学历员工数量	人	462	537	616

大专及大专以下学历 员工数量	人	910	794	700
生产人员数量	人	795	774	745
销售人员数量	人	75	74	75
技术人员数量	人	361	346	357
财务人员数量	人	56	56	63
行政人员数量	人	121	115	123
新增员工人数	人	188	161	87
女性管理者比例	%	17.04	23.85	23.48
管理岗位员工占比	%	7.24	8	8.44
劳动合同签订率	%	100	100	100
独立用工单位集体劳 动合同覆盖率	%	100	100	100
社会保险覆盖率	%	100	100	100
向员工支付的工资总 额	亿元	2.01	2.16	2.11
员工流失率	%	4.88	6.43	6.66
人均带薪年假天数	天	10	11	11
员工满意度	%	100	100	100
员工培训总投入	万元	139.55	109.58	379.65
员工人均培训投入	万元	0.10	0.08	0.28
员工培训受训课时	小时	160,862	208,617	244,930.35
员工受训比例	%	100	100	100
新增职业病人数	人	0	0	0
帮困慰问金受助人次	人次	51	23	262
帮困慰问金投入	万元	8.60	3.2	15.74

新增就业人数	人	188	161	87
安全生产总投入	万元	2,555.90	3,071.10	3,839.30
安全生产培训次数	次	13	25	18
产品合格率	%	99.5	99.42	99.47
问题产品召回比例	%	-	-	0.01
重大安全生产事故数	起	0	0	0
员工重大工伤事故伤害人数	人	0	0	0
因工伤损失工作日数	天	115	32	141
环保投入	万元	3,382.70	3,574.30	5244.74
能源消耗量	千瓦时	4.68	4.6	2.34
能源消耗强度	吨标准煤/万元	0.103	0.095	0.1118
清洁能源使用量	万吨标准煤	1.65	2.01	2.338
节能技改总投入	万元	428.40	465	362
温室气体排放总量	万吨	16.95	14.49	15.53
温室气体排放强度	吨/万元	0.37	0.27	0.35
直接（范围 1）温室气体排放量	万吨	-	-	3.92
间接（范围 2）温室气体排放量	万吨	-	-	11.61
二氧化碳排放总量	万吨	16.95	14.49	15.53
废水排放量	万吨	83.26	84.36	99.49
耗水强度	吨/特定单位	2.64	2.51	2.80
循环用水量	万吨	7.13	4.70	6.12
年度新鲜水用水量	万吨	119.42	121.89	124.71

单位产品耗新水量	吨/千罐	0.12	0.12	0.11
能源综合消耗量	万吨标煤	4.68	4.60	4.98
电力使用量	万千瓦时	18,366.50	18,130.76	19,986.89
天然气使用量	万标准立方米	1,869.80	1,826.36	1,935.77
万元产值综合能耗 (可比价)	吨标煤/万元	0.10	0.09	0.11
乡村振兴投入	万元	120.00	100.23	51.44
志愿服务总时长	时	-	-	140
志愿服务参与人次	人次	-	-	17

(三) 意见反馈

亲爱的读者：

您好！非常感谢您百忙之中阅读《宝钢包装 2023 年环境、社会及治理(ESG) 报告》！为持续改进 ESG 报告管理工作，我们特别希望倾听您的意见和建议，请您协助完成意见反馈表中的相关问题，并选择以下方式反馈给我们。

联系地址：上海市宝山区罗东路 1818 号

联系电话：200949

官方网站：www.baosteelpackaging.com

您的信息

姓名：_____ 联系电话：_____

工作单位：_____ 邮箱地址：_____

选择性问题：（请在相应的位置打“√”）

请您评价本报告对宝钢包装反映经济、社会、环境的重大影响程度：	<input type="checkbox"/> 很好	<input type="checkbox"/> 较好	<input type="checkbox"/> 一般
	<input type="checkbox"/> 较差	<input type="checkbox"/> 很差	
请您评价本报告对利益相关方关心问题进行的回应和披露：	<input type="checkbox"/> 很好	<input type="checkbox"/> 较好	<input type="checkbox"/> 一般
	<input type="checkbox"/> 较差	<input type="checkbox"/> 很差	
请您评价本报告披露信息、指标、数据的清晰度、准确性、完整性：	<input type="checkbox"/> 很好	<input type="checkbox"/> 较好	<input type="checkbox"/> 一般
	<input type="checkbox"/> 较差	<input type="checkbox"/> 很差	
请您评价本报告的可读性：	<input type="checkbox"/> 很好	<input type="checkbox"/> 较好	<input type="checkbox"/> 一般
	<input type="checkbox"/> 较差	<input type="checkbox"/> 很差	
请您对《宝钢包装 2023 年环境、社会及治理 (ESG) 报告》进行综合性评价：	<input type="checkbox"/> 很好	<input type="checkbox"/> 较好	<input type="checkbox"/> 一般
	<input type="checkbox"/> 较差	<input type="checkbox"/> 很差	

开放性问题：

您对宝钢包装 2023 年 ESG 工作有哪些建议？

您认为本报告为您提供了哪些有价值的 ESG 信息？

您认为本报告还需要增加披露哪些 ESG 信息？

您认为本报告存在哪些不足之处？