

公司代码：603939

公司简称：益丰药房

**益丰大药房连锁股份有限公司**  
**2023 年年度报告摘要**

## 第一节 重要提示

- 1 本年度报告摘要来自年度报告全文，为全面了解本公司的经营成果、财务状况及未来发展规划，投资者应当到 <http://www.sse.com.cn> 网站仔细阅读年度报告全文。
- 2 本公司董事会、监事会及董事、监事、高级管理人员保证年度报告内容的真实性、准确性、完整性，不存在虚假记载、误导性陈述或重大遗漏，并承担个别和连带的法律责任。
- 3 公司全体董事出席董事会会议。
- 4 天健会计师事务所(特殊普通合伙)为本公司出具了标准无保留意见的审计报告。

### 5 董事会决议通过的本报告期利润分配预案或公积金转增股本预案

公司2023年度实现归属于母公司净利润1,411,985,024.41元，加上2023年初未分配利润3,717,157,469.99元，减去2023年底提取的法定盈余公积66,216,102.98元后，减去2023年度股东分红288,681,972.00元，2023年末可供股东分配的利润为4,774,244,419.42元。

公司拟以实施2023年度权益分派股权登记日的总股本为基数，向全体股东每股派发现金红利0.50元（含税），同时，以资本公积金转增股本方式向全体股东每股转增0.20股，不送红股。预计派发现金股利505,289,898.50元（含税）。预计转增202,115,959股，本次转增股本后，公司总股本增加至1,212,695,756股。如在董事会审议通过本预案之日起至实施权益分派股权登记日期间，因股权激励股份回购注销等事项使公司总股本发生变动，公司维持每股分配（转增）比例不变，相应调整分配（转增）总额。上述利润分配方案尚需公司股东大会审议通过后实施。

## 第二节 公司基本情况

### 1 公司简介

公司股票简况				
股票种类	股票上市交易所	股票简称	股票代码	变更前股票简称
A股	上海证券交易所	益丰药房	603939	/

联系人和联系方式	董事会秘书	证券事务代表
姓名	范炜	罗功昭
办公地址	湖南省长沙市麓谷高新区金洲大道68	湖南省长沙市麓谷高新区

	号	金洲大道68号
电话	0731-89953989	0731-89953989
电子信箱	ir@yfdyf.com	ir@yfdyf.com

## 2 报告期公司主要业务简介

随着“健康中国 2030”国家战略和医药卫生体制改革的持续推进，GDP 持续增长，居民可支配收入和社会消费水平逐年提升，人均医疗保健消费支出逐年增长，2023 年我国居民人均医疗保健消费支出为 2,460 元，占人均消费支出的 9.2%。与此同时，受人口老龄化、三孩生育、城市化推进及人口迁移等多重社会因素的影响，社会对于医疗资源的需求不断提升，零售药店做为重要的药品销售渠道，行业持续扩容，社会价值日益凸显。在市场、政策多重因素的影响下，报告期内，零售药店行业网络布局持续优化，经营模式持续创新，数字化转型、行业整合、零售药店经营和服务管理能力均持续提升。

2021 年 10 月，商务部发布《关于“十四五”时期促进药品流通行业高质量发展的指导意见》，明确提出：到 2025 年培育形成 5-10 家超 500 亿元的专业化、多元化药品零售企业，药品零售百强企业年销售额占药品零售市场总额 65%以上，药品零售连锁率接近 70%。

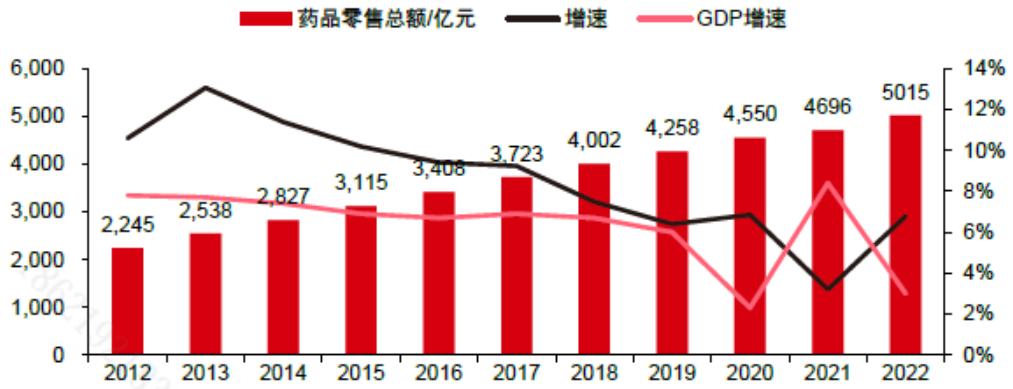
2022 年 9 月，国家市场监督管理总局发布《药品网络销售监督管理办法》，进一步规范了药品网络销售和药品网络交易平台服务活动，对药品网络销售管理、平台责任履行、监督检查措施及法律责任做出了明确规定，进一步规范线上药品流通，有助于促进药品流通行业规范发展，实现良性竞争。

2023 年 2 月，国家医保局下发《关于进一步做好定点零售药店纳入门诊统筹管理的通知》，通知指出，要高度重视定点零售药店纳入门诊统筹工作，将门诊统筹基金用于扩大医药服务供给，释放医保改革红利，要求各级医保部门采取有效措施，鼓励符合条件的定点零售药店自愿申请开通门诊统筹服务。通知还对完善定点零售药店门诊统筹支付政策、明确纳入门诊统筹的配套政策做出要求。

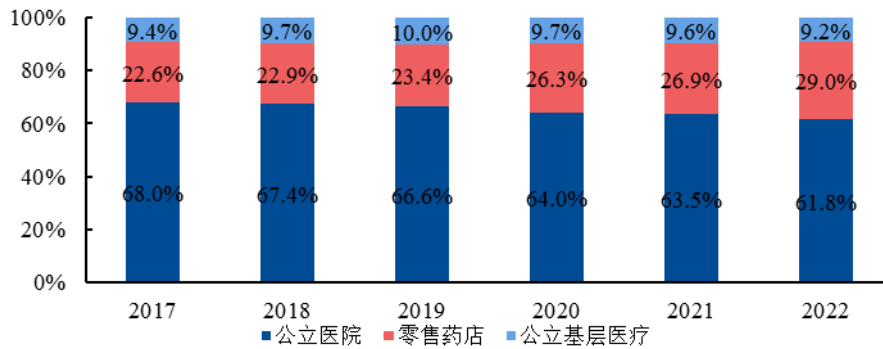
### 1、药品零售销售规模和市场份额持续增长

据统计，2013 年至 2022 年十年间，中国药品三大终端六大市场的销售额从 10,894 亿上升至 17,936 亿元，十年复合增长率为 5.6%。其中，公立医院终端、零售药店终端和公立基层医疗终端药品销售额复合增长率分别为 4.3%、8.2%、7.4%，至 2022 年末，公立医院终端市场份额为 61.8%，零售药店终端市场份额为 29%，公立基层医疗机构终端市场份额为 9.2%。零售药店终端市场份额呈逐年上升趋势。

### 2012-2022 药品零售销售规模稳健增长



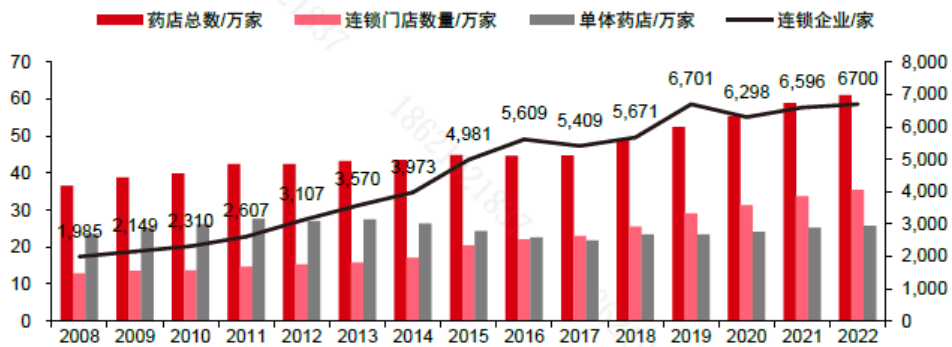
三大终端销售占比



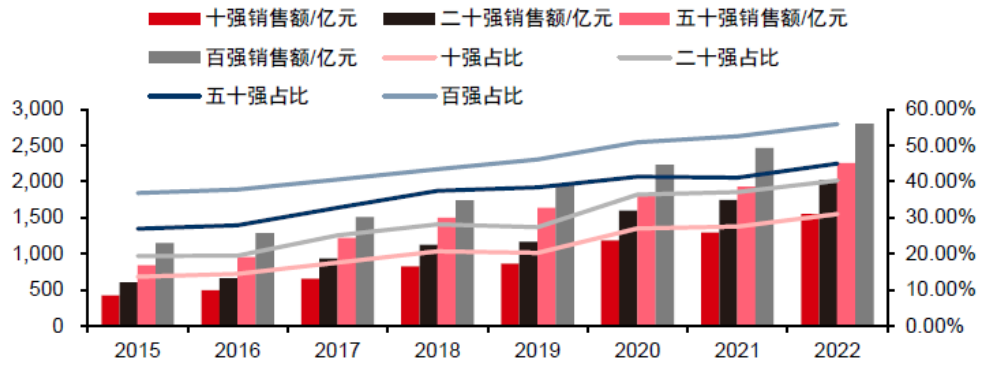
## 2、零售药店连锁化率和行业集中度持续提升

受产业政策驱动、资本介入、行业竞争等因素影响，零售药店行业连锁化率和行业集中度持续提升。截至 2022 年末，我国零售药店总数达 62.33 万家，连锁化率上升至 57.76%。零售药店 CR10、CR50 和 CR100 的销售占比分别上升至 30.91%、44.95% 和 55.83%。全国性和区域龙头企业加速整合，连锁药店成为行业发展的主流。

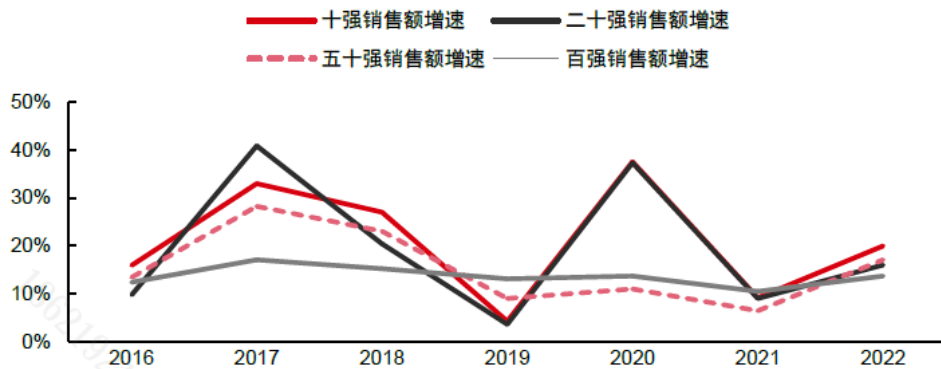
全国药店总数及连锁化率变化情况



药店十强、二十强、五十强及百强销售及占比变化



十强、二十强、五十强及百强销售增速变化



同时,根据 IQVIA 的数据,美国药店的连锁化率从 1990 年的不到 40% 增长至 2021 年的 90%, TOP3 连锁门店数量占据了全美药店数量的近 37%。相较于美国、日本等成熟市场,我国药品零售行业的市场集中度仍然处于较低水平,尚有较大提升空间。

### 3、行业周期性特点

医药流通行业是关系国计民生的基础性行业,药品消费做为老百姓的刚性需求,受宏观经济环境影响相对较小,经济周期性不明显,仅有少部分药品针对夏、冬季节极端气候环境,存在一定的季节性特点。总体而言,药品零售行业相对于其他一般零售行业经济周期性较弱。但是,由于药品的时效性、便利性以及消费习惯的地区性差异等特点,药品零售行业具备一定的地域性特点,对于门店网络布局覆盖范围较广,管理规范 and 系统化复制能力较强的企业,具有更强的市场竞争优势。

### 4、公司所处的行业地位

公司目前主要业务范围集中在湖南、湖北、上海、江苏、江西、浙江、广东、河北、北京、天津十省市,截至报告期末,在上述区域拥有连锁药店 13,250 家(含加盟店 2,986 家),取得了一定的区域竞争优势,获得了投资者、社会公众与广大消费者的广泛认可,报告期内,公司先后入选“中国上市公司主板上市公司价值 100 强”、“2023 胡润中国 300 强”、“2022-2023 年度中国药店价值榜 100 强”、“2023 年药品零售电商十强”、“2023 三湘民营企业百强榜”、“2023 年中国最具成

成长性上市公司”、“2023 年药品零售盈利力冠军企业”、“2023 年药品零售综合竞争力百强榜”第二名以及“2023 年中国服务业企业 500 强”、“金梧桐奖”最具社会责任上市公司和胡润品牌榜全国药品零售行业品牌价值最高企业。

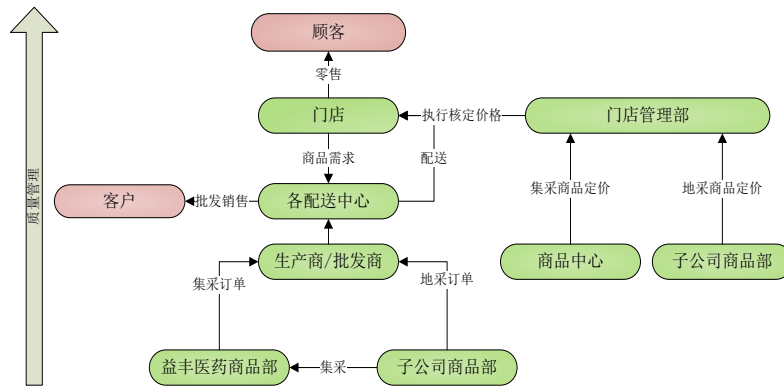
(一) 主要业务概述

公司是国内领先的药品零售连锁企业之一，主要从事药品、保健品、医疗器械以及与健康相关的日用便利品等的连锁零售业务，子公司益丰医药等作为公司内部采购平台，除内部商品配送外，兼顾加盟配送和少量对外药品批发业务。子公司恒修堂药业有限公司，从事中药饮片的研发和生产，主要满足公司对中药饮片的内部需求。

报告期内，公司的主营业务未发生重大变化。

(二) 主要经营模式

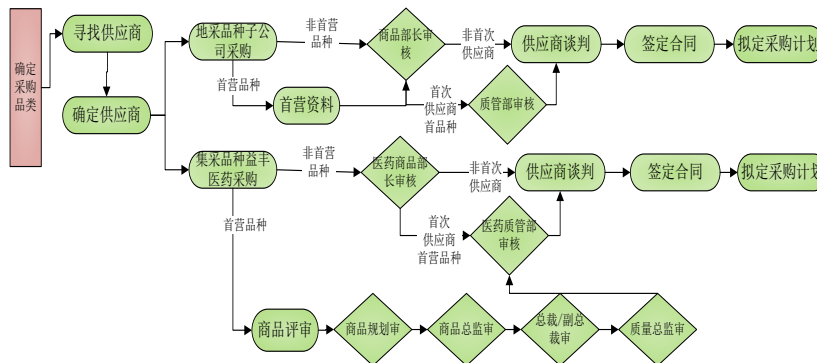
公司主要经营模式包括商品采购、物流配送、仓储管理和门店销售等业务流程。如下图所示：



1、采购模式

公司设置商品中心，负责统计所有门店集中采购商品的需求，并协调子公司的采购计划，制定品类组合计划；子公司商品部负责统计该公司所有门店的采购需求，将集中采购计划报送公司商品中心，并对地方采购需求进行统计和商品采购。各级商品部门在了解门店需求后，进行商品的访价、询价、比价、议价和订价工作，并与供应商进行谈判，签订采购合同。

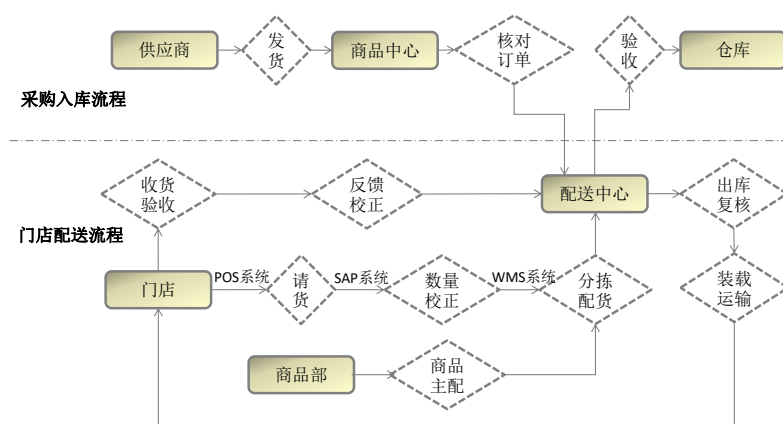
公司采购流程如下：



## 2、仓储管理与物流配送

公司在湖南、湖北、江苏、上海、江西、广东、河北等省份均建立了现代化物流中心，目前，公司拥有立体仓库、自动输送线、自动分拣系统、AGV 货到人拣选系统、Miniload 智能自动补货系统、电子标签系统、多层穿梭车、交叉带、机械臂、无线射频拣选、验收系统、智能集货系统等物流业内较为先进的设备与技术以及业务管理模式，为益丰供应链提供更好的数字化运营保障。公司旗下所有门店的商品均由公司或分子公司物流中心自主配送，强大的物流配送能力为公司的快速扩张提供了强有力的物流支持。

物流配送流程如下：



## 3、销售模式

### (1) 零售业务模式

截至 2023 年 12 月 31 日，公司在湖南、湖北、上海、江苏、江西、浙江、广东、河北、北京、天津十省市拥有连锁药店 13,250 家（含加盟店 2,986 家），向顾客销售中西成药、中药饮片、医疗器械、保健食品、个人护理用品及与健康相关联的日用便利品等商品。

公司对不同的门店按商品规划配置不同的商品，按不同的竞争环境制定不同的定价机制和营销策略。商品主要由公司总部统一采购、配送，门店的商品定价在总部指导下完成。公司运营系统会对所有的商品进行进、销、存全程管理，顾客购买的商品可以通过现金、银联卡、医保卡以及互联网支付等方式结算，所有销售数据均统一上传至公司 SAP 系统，便于进行销售分析满足顾客需求。

### (2) 加盟配送与批发模式

加盟配送系从供应商采购商品，然后向公司及子公司的加盟店进行商品配送。批发业务系部分代理品种对第三方进行的分销。

### (3) 医药电商模式

为适应电子商务的快速发展，公司 2013 年起启动医药电商业务并成立电商事业群，以 CRM

和大数据为核心，互联网医疗及处方流转为创新，打造线上线下融合发展的医药新零售业务。公司线上销售模式主要依托公司物流配送中心和实体门店开展，业态为消费者线上下单、线下由公司物流配送中心或实体门店配货。

### 3 公司主要会计数据和财务指标

#### 3.1 近3年的主要会计数据和财务指标

单位：元 币种：人民币

	2023年	2022年		本年比上年 增减(%)	2021年	
		调整后	调整前		调整后	调整前
总资产	24,136,539,194.64	21,036,023,981.99	21,038,886,640.04	14.74	17,052,943,056.72	17,052,036,874.58
归属于上市公司股东的净资产	9,804,432,476.56	8,553,215,869.87	8,556,078,527.92	14.63	7,482,212,247.62	7,481,306,065.48
营业收入	22,588,227,402.22	19,886,395,835.95	19,886,395,835.95	13.59	15,326,305,266.09	15,326,305,266.09
归属于上市公司股东的净利润	1,411,985,024.41	1,261,841,039.80	1,265,609,879.99	11.90	888,790,679.99	887,884,497.85
归属于上市公司股东的扣除非经常性损益的净利润	1,361,512,589.23	1,227,426,490.98	1,230,293,584.85	10.92	860,353,756.47	858,719,649.09
经营活动产生的现金流量净额	4,623,740,795.60	3,920,267,304.15	3,920,267,304.15	17.94	2,149,969,972.35	2,149,969,972.35
加权平均净资产收益率(%)	15.44	15.78	15.82	减少0.34个百分点	13.04	13.03
基本每股收益(元/股)	1.40	1.26	1.26	11.11	0.89	0.89
稀释每股收益(元/股)	1.40	1.25	1.26	12.00	0.89	0.89

#### 3.2 报告期分季度的主要会计数据

单位：元 币种：人民币

	第一季度 (1-3月份)	第二季度 (4-6月份)	第三季度 (7-9月份)	第四季度 (10-12月份)
营业收入	5,266,053,201.98	5,440,509,806.07	5,181,484,438.58	6,700,179,955.59
归属于上市公司股东的净利润	336,477,177.44	368,676,376.22	294,030,212.68	412,801,258.07
归属于上市公司	321,446,423.67	357,321,543.25	287,360,171.58	395,384,450.73



股东的扣除非经常性损益后的净利润				
经营活动产生的现金流量净额	1,288,846,164.43	118,886,600.05	1,474,159,094.77	1,741,848,936.35

季度数据与已披露定期报告数据差异说明

适用 不适用

#### 4 股东情况

##### 4.1 报告期末及年报披露前一个月末的普通股股东总数、表决权恢复的优先股股东总数和持有特别表决权股份的股东总数及前 10 名股东情况

单位：股

截至报告期末普通股股东总数（户）					14,648		
年度报告披露日前上一月末的普通股股东总数（户）					15,096		
截至报告期末表决权恢复的优先股股东总数（户）					0		
年度报告披露日前上一月末表决权恢复的优先股股东总数（户）					0		
前 10 名股东持股情况							
股东名称 （全称）	报告期内 增减	期末持股数 量	比例 （%）	持有有 限售条 件的股 份数量	质押、标记或冻结 情况		股东 性质
					股份 状态	数量	
宁波梅山保税港区厚信创业投资合伙企业（有限合伙）	62,498,280	218,743,980	21.65	0	无		其他
香港中央结算有限公司	46,087,981	167,741,356	16.60	0	无		其他
高毅	33,686,016	117,901,056	11.67	0	无		境内自然人
CAPITAL TODAY INVESTMENT XV (HK) LIMITED	27,745,536	97,109,376	9.61	0	无		境外法人
CAPITAL TODAY INVESTMENT XIV (HK) LIMITED	27,588,288	96,559,008	9.55	0	无		境外法人
中国工商银行股份有限公司—中欧医疗健康混合型证券投资基金	9,587,277	19,602,714	1.94	0	无		其他
宁波梅山保税港区益之丰企业管理合伙企业（有限合伙）	3,022,091	10,577,318	1.05	0	无		其他

中国建设银行股份有限公司—工银瑞信前沿医疗股票型证券投资基金	2,726,600	6,726,600	0.67	0	无	其他
和谐健康保险股份有限公司—传统	6,679,680	6,679,680	0.66	0	无	其他
韩红昌	2,465,960	5,783,360	0.57	0	无	境内自然人
上述股东关联关系或一致行动的说明	上述股东中，厚信与益之丰是公司实际控制人高毅先生控制的企业，高毅、厚信与益之丰之间存在关联关系；CAPITAL TODAY INVESTMENT XV (HK) LIMITED 与 CAPITAL TODAY INVESTMENT XIV (HK) LIMITED 均受 Capital Today River Fund, L.P.，所控制，CAPITAL TODAY INVESTMENT XV (HK) LIMITED 与 CAPITAL TODAY INVESTMENT XIV (HK) LIMITED 存在关联关系。未知其它股东是否存在关联关系或一致行动。					
表决权恢复的优先股股东及持股数量的说明	无					

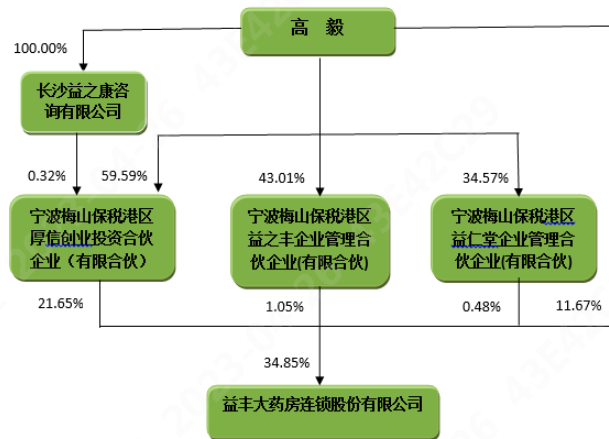
#### 4.2 公司与控股股东之间的产权及控制关系的方框图

√适用 □不适用



#### 4.3 公司与实际控制人之间的产权及控制关系的方框图

√适用 □不适用



#### 4.4 报告期末公司优先股股东总数及前 10 名股东情况

适用 不适用

#### 5 公司债券情况

适用 不适用

### 第三节 重要事项

1 公司应当根据重要性原则，披露报告期内公司经营情况的重大变化，以及报告期内发生的对公司经营情况有重大影响和预计未来会有重大影响的事项。

报告期内，公司保持了营业收入和经营利润的稳步增长，实现营业收入 2,258,822.74 万元，同比增长 13.59%；实现归属上市公司股东的净利润 141,198.50 万元，同比增长 11.90%，归属于上市公司股东的扣除非经常性损益的净利润 136,151.26 万元，同比增长 10.92%；加权平均净资产收益率达 15.44%；每股收益 1.40 元。截至 2023 年 12 月 31 日，公司总资产为 2,413,653.92 万元，比上年年末 2,103,602.40 万元增加 14.74%；归属于母公司所有者权益为 980,443.25 万元，比上年年末 855,321.59 万元增加 14.63%。

2 公司年度报告披露后存在退市风险警示或终止上市情形的，应当披露导致退市风险警示或终止上市情形的原因。

适用 不适用