

公司代码：600966

公司简称：博汇纸业

山东博汇纸业股份有限公司
2023 年年度报告摘要

第一节 重要提示

- 1 本年度报告摘要来自年度报告全文，为全面了解本公司的经营成果、财务状况及未来发展规划，投资者应当到 <http://www.sse.com.cn> 网站仔细阅读年度报告全文。
- 2 本公司董事会、监事会及董事、监事、高级管理人员保证年度报告内容的真实性、准确性、完整性，不存在虚假记载、误导性陈述或重大遗漏，并承担个别和连带的法律责任。
- 3 公司全体董事出席董事会会议。
- 4 中汇会计师事务所（特殊普通合伙）为本公司出具了标准无保留意见的审计报告。
- 5 董事会决议通过的本报告期利润分配预案或公积金转增股本预案

经中汇会计师事务所（特殊普通合伙）审计，截至2023年12月31日，公司（母公司）期末可供分配利润为人民币1,648,826,813.87元。经董事会决议，公司2023年度拟以实施权益分派股权登记日登记的总股本扣除股份回购专户中股份数量后的股份总数为基数分配利润。本次利润分配方案如下：

上市公司拟以实施权益分派股权登记日登记的总股本扣除股份回购专户中股份数量后的股份总数为基数，每10股派发现金红利0.2941元（含税）。截至2024年4月28日，公司总股本1,336,844,288股，扣除股份回购专户中股份100,030,021股后的股份总数为1,236,814,267股为基数，以此测算合计拟派发现金红利36,374,707.59元（含税）。本年度公司现金分红占2023年度归属于上市公司股东净利润的比例为20%。

公司通过回购专用账户所持有本公司股份，不参与本次利润分配。后续如因可转债转股/回购股份/股权激励授予股份回购注销/重大资产重组股份回购注销等致使公司总股本或参与分配股份数在实施权益分派股权登记日发生变动的，公司拟维持实际分配总额不变，相应调整每股分配比例。

第二节 公司基本情况

1 公司简介

公司股票简况				
股票种类	股票上市交易所	股票简称	股票代码	变更前股票简称
A股	上海证券交易所	博汇纸业	600966	无

联系人和联系方式	董事会秘书	证券事务代表
姓名	卫永清	王健阳
办公地址	山东省淄博市桓台县马桥镇工业路北首	山东省淄博市桓台县马桥镇工业路北首
电话	0533-8539966	0533-8539966
电子信箱	zqb@bohui.com	zqb@bohui.com

2 报告期公司主要业务简介

2023年，造纸行业上半年经历了跌宕起伏的考验，下半年迎来了期盼已久的复苏。根据国家统计局数据，2023年全国机制纸及纸板的产量达到14,405.5万吨，同比增长6.6%，创历史新高。但造纸行业产量增长的背后，规模以上造纸和纸制品企业营业收入实现13,926.2亿元，同比下降2.4%；实现利润总额508.4亿元，同比增长4.4%。新产能的持续涌现既为行业注入了活力，也加剧了市场竞争。外销方面，根据《中国造纸工业2023年度报告》，纸及纸板出口量较上年增长8.6%，尽管中国整体出口增速放缓至0.6%，但纸制品的出口仍然表现出了良好的增长势头。纸业出口切实缓解了国内供需矛盾，也反应了我国造纸业在产品力方面具有显著的国际比较优势。

报告期内，在白纸板产品的各细分领域，社卡、烟卡、食品卡、铜卡等市场状况也各具特性。社卡方面，“以白代灰”、包装升级成为市场的主旋律，社卡价格的回落带动了整体销量提升，消费者对高档纸质包装品的需求日益旺盛；烟卡市场在经历了包装改版后，上半年客户去库明显，下半年市场逐渐回归正轨，目前市场仍在调整；食品卡市场则因餐饮、出行等场景消费的火爆而表现繁荣，特别是咖啡、奶茶类消费的增长促进食品包装升级成为2023年行业新热点，这是消费者追求品质、环保和健康等新消费观的写照；铜卡市场则在会展行业恢复和出口增长的助力下实现了稳步修复，企业国内外的参展热情为市场注入新的发展机遇。

2023年，文化纸的需求相对稳定，系受教辅教材、党建材料等需求稳定支撑。尽管数字化对某些纸种需求构成冲击，但短期对双胶纸的影响还比较有限，因其近一半的需求来自于学生群体的教辅教材。上半年，双胶纸产能增加，但产销量增速受浆价成本高位的不利影响；随着浆价回落、课本改版等因素影响，需求回暖；下半年双胶纸产销量率先修复，至年底持续释放量价齐升的积极信号。根据教育部数据，2023年小学在校生约1.08亿人，比上年增长0.97%；初中在校生约5,243.69万人，比上年增长2.4%；高中阶段在校生约2,803.63万人，比上年增长3.31%；高等教育在校生约4,763.19万人，比上年增长2.32%，在校学生人数均保持单位数增长，故在双胶纸的细分市场中，图书出版市场增速持续向好。进出口方面，国内文化纸厂对外出口保持高位，而进口的减少则进一步缓解了国内市场新增产能的竞争压力。

报告期内，箱板纸市场复杂多变，尽管整体需求修复、生产消费重回增长轨道，但是进口箱板纸数量再次回到高位，伴随国内房地产市场低迷，家电、装饰建材需求不佳，这给箱板瓦楞等黑纸包装市场，尤其是国内高端牛卡的供需平衡，带来了一定挑战。

2023年对造纸业来说既是挑战之年，也是充满机遇的一年。尽管前路仍有荆棘，但在浆纸市场联动与企业转型升级之际，行业已悄然重启复苏步伐。面对新增产能的冲击、市场需求的修复以及“双碳”环保法规的趋严，造纸企业应强化合作与创新，提升产品与服务质量，积极培育新质生产力，携手促进行业整合与产业高质量发展。

本公司在浆纸一体化的领域内，专注于研发、生产与销售，严格遵守国家政策，致力于实现绿色低碳、创新高效、可持续发展的新质生产力。我们精准地满足细分市场客户的需求，积极拓展高附加值、高技术壁垒的产品线，致力于生产绿色可循环的包装纸，以满足客户对低碳环保、高品质产品的需求。我们的愿景是成为全球白纸板行业的领导者，并获得股东、客户、员工及社会各界的广泛认可与信赖。

本公司采用“以销定产”“以产定购”的经营策略，在山东和江苏两大区域建立了造纸基地。我们的产品组合包括白纸板、文化纸、箱板纸和石膏护面纸等，其中主营产品白纸板根据下游应用领域细分为烟卡、食品卡、社会卡和铜版卡等类型。

本公司聚焦“一切为了打胜仗”的总目标，以“企业家精神、主人翁精神、团队合作精神、科技创新突破精神和不断创造价值精神”的五大精神为指引，注重创新、优化组织结构、提升经营效率，持续打造企业核心竞争优势。在绿色高质量发展和“四轮驱动”战略的指导下，我们统筹规划“双碳”目标，深耕专业化领域，延链强链，增加产品深加工，提升产品附加值，满足市场的多元化需求。我们通过深入挖掘机台产量潜力、优化原材料供应成本、开源节流节降经营费用，加速创新转型，打造差异化竞争优势，不断培育新质生产力。

本公司坚持数智化赋能，紧扣效率提升和创新孵化，推动组织变革、敏捷管理、规范标准和严格风控。我们致力于打造数智化转型的灯塔工厂，提升生产效率和产品质量，为客户提供便捷、高效的服务体验。

在可持续发展方面，本公司坚定不移地走生态优先、绿色低碳的发展道路。我们积极推动“碳达峰、碳中和”目标的实现，开展碳中和产品的申报工作，并践行 ESG 理念。通过绿色转型、环保升级和降低能耗等措施，全力打造“绿色工厂、绿色制造、绿色产品、绿色供应链”，为造纸行业的绿色可持续发展贡献力量。

综上，本公司作为浆纸一体化的行业领军企业，始终坚持以客户需求为导向，秉承绿色、低碳、创新的发展理念，通过不断改善优化和转型，提升自身的核心竞争力和市场影响力，为造纸行业的高质量发展做出积极贡献。

3 公司主要会计数据和财务指标

3.1 近 3 年的主要会计数据和财务指标

单位：元 币种：人民币

	2023年	2022年	本年比上年 增减(%)	2021年
总资产	22,175,682,864.73	22,778,588,497.23	-2.65	19,913,559,476.58
归属于上市公司股东的净资产	6,668,723,895.13	6,518,082,064.00	2.31	7,266,546,336.80
营业收入	18,693,063,058.22	18,361,782,824.94	1.80	16,276,123,311.55
归属于上市公司股东的净利润	181,834,603.72	228,071,887.73	-20.27	1,705,680,066.60
归属于上市公司股东的扣除非经常性损益的净利润	120,645,869.10	221,031,694.70	-45.42	1,712,772,683.77
经营活动产生的现金流量净额	2,118,595,680.21	179,944,257.58	1,077.36	3,644,720,121.46
加权平均净资产收益率(%)	3.25	3.35	减少0.10个百分点	25.59
基本每股收益(元/股)	0.1470	0.1767	-16.81	1.2862
稀释每股收益(元/股)	0.1470	0.1767	-16.81	1.2862

3.2 报告期分季度的主要会计数据

单位：元 币种：人民币

	第一季度 (1-3 月份)	第二季度 (4-6 月份)	第三季度 (7-9 月份)	第四季度 (10-12 月份)
营业收入	4,161,529,941.69	4,495,613,888.80	5,020,594,561.57	5,015,324,666.16
归属于上市公司股东的净利润	-497,045,819.82	150,751,748.59	253,381,493.64	274,747,181.31
归属于上市公司股东的扣除非经常性损益后的净利润	-547,872,091.29	94,759,116.31	241,713,927.04	332,044,917.04
经营活动产生的现金流量净额	157,607,690.01	326,622,540.68	461,681,129.44	1,172,684,320.08

季度数据与已披露定期报告数据差异说明

适用 不适用

4 股东情况

4.1 报告期末及年报披露前一个月末的普通股股东总数、表决权恢复的优先股股东总数和持有特别表决权股份的股东总数及前 10 名股东情况

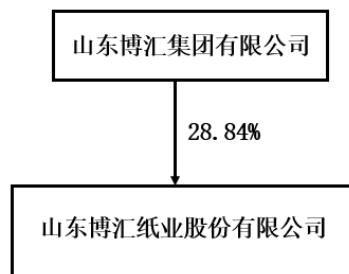
单位：股

截至报告期末普通股股东总数（户）						53,651	
年度报告披露日前上一月末的普通股股东总数（户）						51,643	
截至报告期末表决权恢复的优先股股东总数（户）						0	
年度报告披露日前上一月末表决权恢复的优先股股东总数（户）						0	
前 10 名股东持股情况							
股东名称 (全称)	报告期内增 减	期末持股数 量	比例 (%)	持有有 限售条 件的股 份数量	质押、标记或冻结情 况		股东 性质
					股份 状态	数量	
山东博汇集团有限公司		385,496,958	28.84	0	质押	260,956,958	境内非国 有法人
宁波亚洲纸管纸箱有限公司		267,368,879	20.00	0	质押	140,000,000	境内非国 有法人
香港中央结算有限公司	-13,350,919	16,383,320	1.23	0	无		未知
姚志刚	1,927,120	9,079,026	0.68	0	无		未知
汇胜集团股份有限公司	1,705,000	8,005,000	0.60	0	无		未知
中国太平洋人寿保险股份有限公司—传统—普通保险产品	7,003,193	7,858,793	0.59	0	无		未知
中国银行股份有限公司—博道嘉丰混合型	-1,206,500	6,376,512	0.48	0	无		未知

证券投资基金							
中国银行股份有限公司—招商量化精选股票型发起式证券投资基金	5,405,587	5,405,587	0.40	0	无		未知
石东明	-15,211	5,232,900	0.39	0	无		未知
兴业银行股份有限公司—博道嘉兴一年持有期混合型证券投资基金	-621,100	4,258,593	0.32	0	无		未知
上述股东关联关系或一致行动的说明	已知博汇集团、宁波管箱和金光纸业为一致行动人；未知其他流通股股东是否属于《上市公司收购管理办法》中规定的一致行动人，也未知其他流通股股东之间是否存在关联关系。						
表决权恢复的优先股股东及持股数量的说明	无						

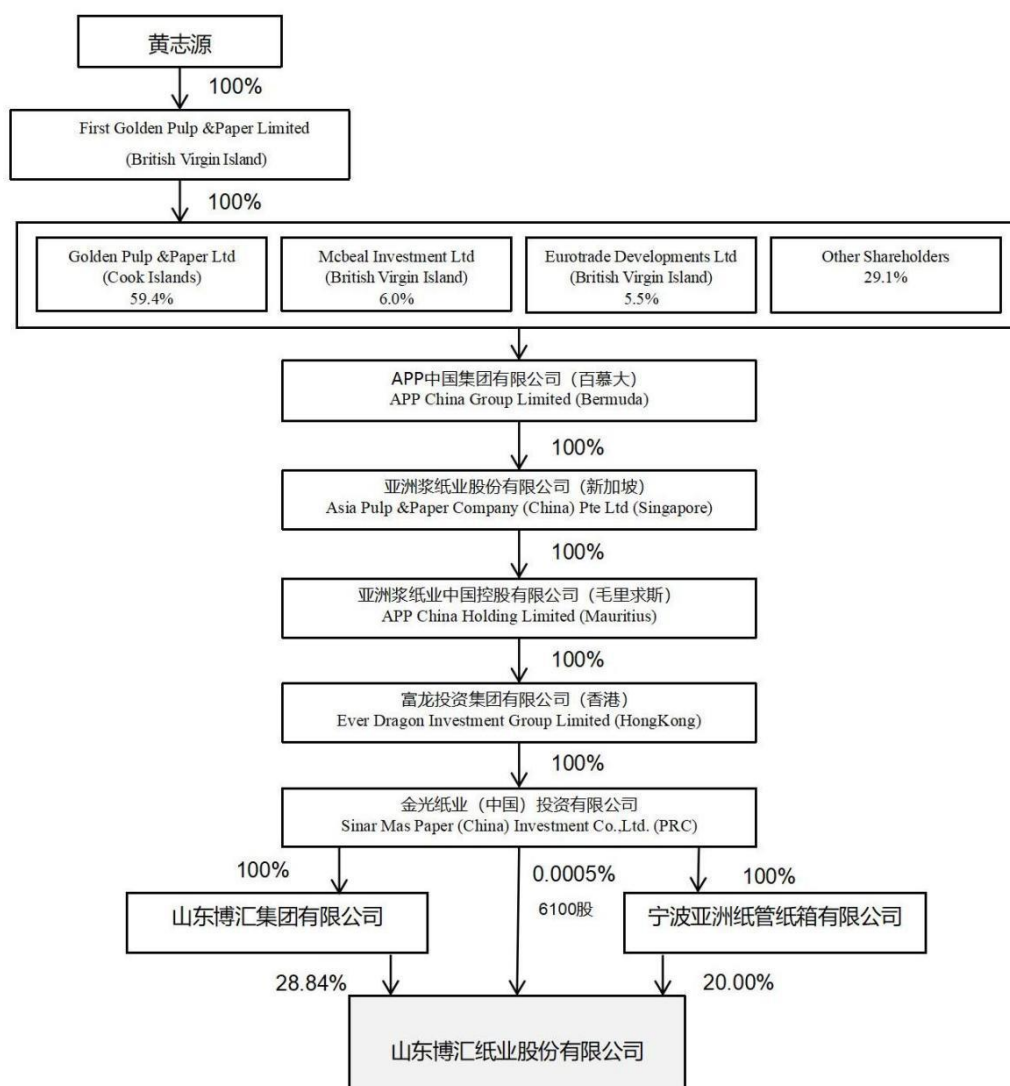
4.2 公司与控股股东之间的产权及控制关系的方框图

√适用 □不适用



4.3 公司与实际控制人之间的产权及控制关系的方框图

√适用 □不适用



4.4 报告期末公司优先股股东总数及前 10 名股东情况

适用 不适用

5 公司债券情况

适用 不适用

第三节 重要事项

1 公司应当根据重要性原则，披露报告期内公司经营情况的重大变化，以及报告期内发生的对公司经营情况有重大影响和预计未来会有重大影响的事项。

报告期内，公司共生产机制纸 418.84 万吨，其中：白纸板 271.20 万吨，文化纸 84.39 万吨，箱板纸 51.55 万吨，石膏护面纸 11.70 万吨。销售机制纸 429.52 万吨，其中：白纸板 279.69 万吨，

文化纸 84.05 万吨，箱板纸 54.16 万吨，石膏护面纸 11.62 万吨。

实现营业收入 1,869,306.31 万元，同比增长 1.80%，归属于上市公司股东的净利润 18,183.46 万元，同比下降 20.27%。

2 公司年度报告披露后存在退市风险警示或终止上市情形的，应当披露导致退市风险警示或终止上市情形的原因。

适用 不适用